

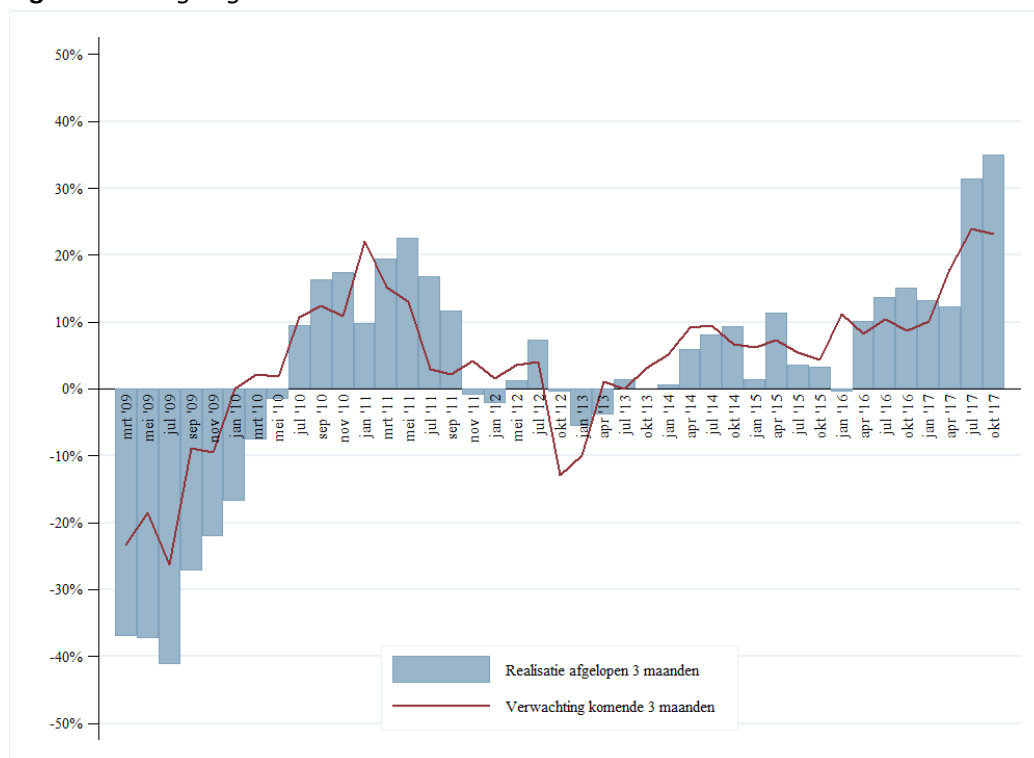
## DERDE KWARTAAL 2017

## INDICATOREN VOOR WERKGELEGENHEIDSREALISATIE EN -VERWACHTINGEN, 2009-2017

In de Arbeidsmarktmonitor Metalektro wordt vier keer per jaar aan metalektrobedrijven gevraagd terug te kijken op de werkgelegenheidsontwikkelingen over het afgelopen kwartaal. Daarnaast spreken werkgevers elk kwartaal hun verwachtingen uit voor de werkgelegenheidsontwikkelingen in het eerstvolgende kwartaal. In oktober 2017 keken metalektrobedrijven terug op de ontwikkelingen in het derde kwartaal van 2017 en vooruit naar de verwachte ontwikkelingen in het vierde kwartaal van 2017.

Figuur 1 toont de werkgelegenheidsontwikkelingen in de Metalektro aan de hand van twee indicatoren. De *gerealiseerde* werkgelegenheidsontwikkeling in het afgelopen kwartaal wordt in de figuur weergegeven door de blauwgrijze balkjes. De rode lijn geeft de *verwachte* werkgelegenheidsontwikkelingen voor het komende kwartaal weer.

**Figuur 1** Werkgelegenheidsbarometer Metalektro



Bron: ROA, Arbeidsmarktmonitor Metalektro, 2009-2017

Het blauwgrijze balkje uiterst rechts (oktober '17) laat zien dat er in het derde kwartaal van 2017, en voor het zevende kwartaal op rij, aanzienlijk meer bedrijven waren met groeiende werkgelegenheid dan bedrijven met krimp. Deze sterke resultaten worden gestaafd door cijfers van het CBS. Zo groeide de omzet binnen de Metalektro in het tweede en derde kwartaal van

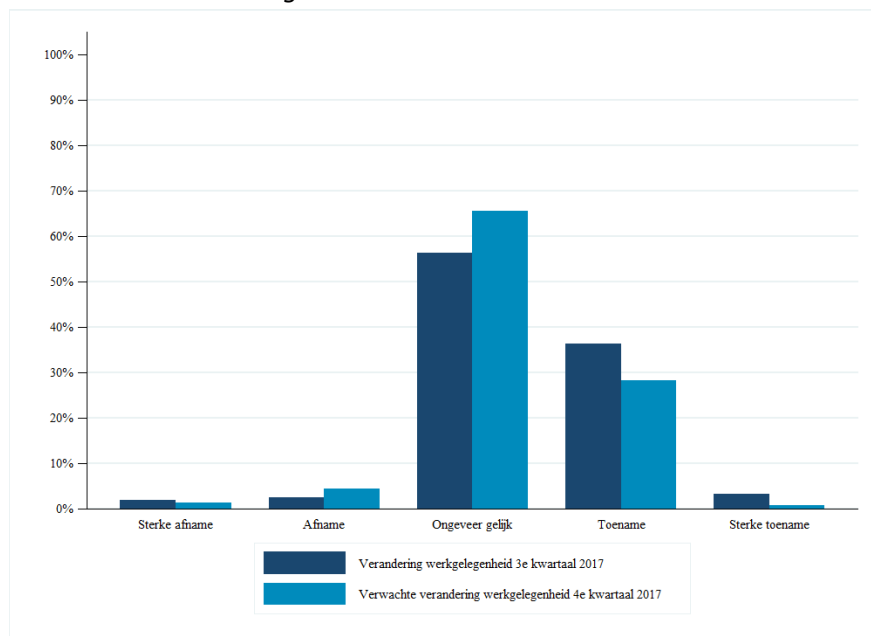
2017 respectievelijk 11,4 en 8,0 procent ten opzichte van diezelfde kwartalen een jaar eerder (al zijn de onderlinge verschillen tussen de verschillende deelsectoren groot)<sup>1</sup>.

De positieve werkgelegenheidsontwikkelingen volgen dezelfde trend als de verwachtingen die de bedrijven aan het begin van de afgelopen kwartalen uitspraken (zie de rode lijn). Voor het vierde kwartaal, lopend van oktober tot en met december 2017, hebben metalektrobedrijven overwegend positieve verwachtingen. Nadat de verwachtingen sinds januari 2017 flink gestegen zijn is er nu een lichte stabilisatie te zien, de verwachte werkgelegenheidsontwikkelingen liggen voor het tweede en derde kwartaal van 2017 op een vergelijkbaar niveau.

### EEN GEDETAILLEERDER BEELD VAN DE WERKGELEGENHEIDSONTWIKKELING

De donkerblauwe balkjes in figuur 2 laten de gerealiseerde werkgelegenheidsontwikkeling zien in het derde kwartaal van 2017. De lichtblauwe balkjes geven aan in welke richting de werkgelegenheid zich volgens bedrijven in het vierde kwartaal van 2017 zal ontwikkelen.

**Figuur 2** *Verandering werkgelegenheid in 3<sup>e</sup> kwartaal 2017 en verwachtingen voor het 4<sup>e</sup> kwartaal 2017*



Bron: ROA, Arbeidsmarktmonitor Metalektro, Werkgelegenheidsbarometer 2017-3

De werkgelegenheid is in het derde kwartaal van 2017 voor ruim de helft van de metalektrobedrijven ongeveer gelijk gebleven (57%). Het aandeel bedrijven dat wel een verandering in werkgelegenheid kende (43%) is daarmee hoger dan in het tweede kwartaal van 2017 (38%). Onder de bedrijven die in het derde kwartaal verandering in de werkgelegenheid

<sup>1</sup> <http://statline.cbs.nl/Statweb/publication/?DM=SLNL&PA=81810ned&D1=14&D2=26,28-29,32-34,36-37,40&D3=122,126,130,134,139,143,147,151,156,160,164,168,173,177,181,185,190,194,198,202,207,211.J&HDR=G2&STB=T,G1&VW=T>

zagen, is het aandeel met een (sterke) toename in de werkgelegenheid aanmerkelijk groter dan het aandeel met een (sterke) afname, respectievelijk ruim 39 procent en 4 procent. Dit aanzienlijke verschil van +35 procentpunt resulteert in de positieve werkgelegenheidsindicator voor het derde kwartaal van 2017 (zie figuur 1).

Voor het vierde kwartaal van 2017 verwacht 65 procent van de bedrijven weinig tot geen schommelingen in de werkgelegenheid. Onder bedrijven die wel verandering in de werkgelegenheid verwachten, ligt het aandeel bedrijven met verwachte groei wederom (fors) hoger dan het aandeel met verwachte krimp. 29 procent verwacht groei en slechts 6 procent krimp. Afgaande op de verwachtingen van de bedrijven zal dus ook in het vierde kwartaal van 2017 sprake zijn van aanzienlijke werkgelegenheidsgroei.

#### **INDICATOREN VOOR GEREALISEERDE EN VERWACHTE VACATUREONTWIKKELING, 2009-2017**

Figuur 3 toont de vacaturebarometer voor de Metalektro. De figuur is op dezelfde wijze te lezen als figuur 1 (werkgelegenheidsbarometer). De blauwgrijze balkjes tonen de gerealiseerde verandering in het vacaturevolume in het voorafgaande kwartaal. De rode lijn geeft de verwachting in de ontwikkeling van het vacaturevolume weer voor het volgende (vierde) kwartaal.

In het meest rechtse balkje van figuur 3 is te zien dat er in het derde kwartaal van 2017 meer bedrijven met vacaturegroei waren dan bedrijven met vacaturedalings. Wanneer we verder terug kijken, zien we dat er al sinds 2014 structureel sprake is van een positieve vacature-indicator. Dit wil zeggen dat er sinds dat jaar in alle kwartalen meer bedrijven waren die te maken hadden met groei in het vacaturevolume, dan bedrijven die het aantal vacatures zagen dalen. Het overwicht van bedrijven met vacaturegroei is in het derde kwartaal van 2017 iets gedaald ten opzichte van het tweede kwartaal van 2017 maar ligt nog steeds ver boven de voorafgaande kwartalen.

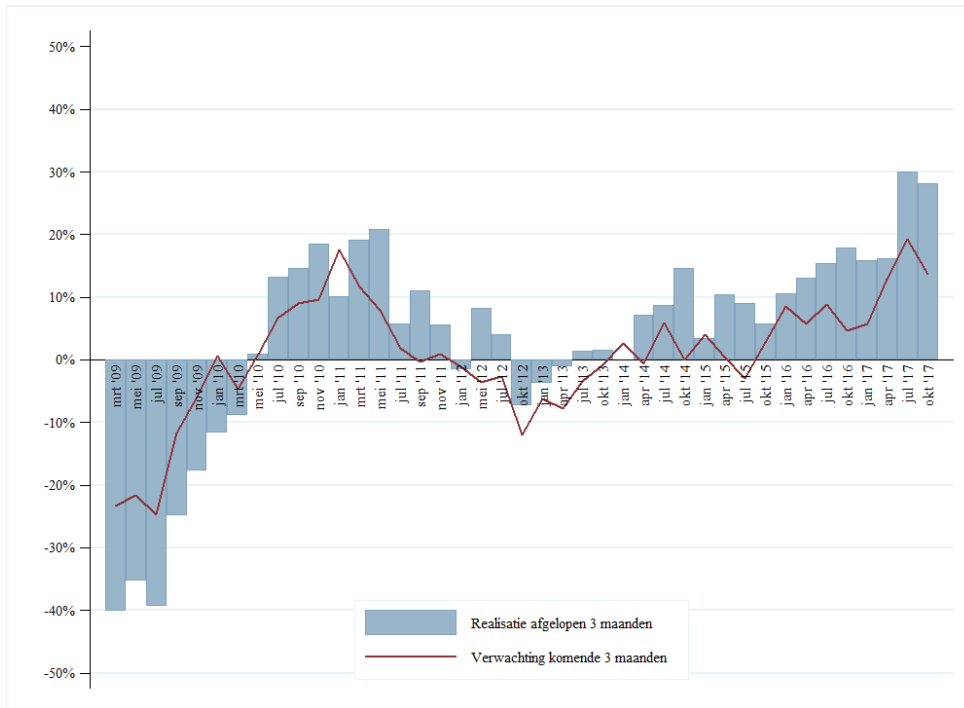
Wanneer we de gerealiseerde ontwikkeling in het vacaturevolume afzetten tegen de verwachtingen van bedrijven (de rode lijn), dan valt op dat de verwachtingen over vacatureontwikkelingen van bedrijven veelal 'voorzichtiger' zijn dan de uiteindelijk gerealiseerde veranderingen. Er zijn vaak meer bedrijven die te maken hadden met vacaturegroei dan aanvankelijk verwacht. Op basis van de verwachtingen voor het vierde kwartaal lijkt er wederom sprake te gaan zijn van aanzienlijke groei in het vacaturevolume. De verwachte groei ligt echter wel lager dan in het vorige kwartaal. Net als het geval is voor de werkgelegenheidsverwachtingen in figuur 1, liggen ook de vacatureverwachtingen op een

bijzonder hoog niveau dat we sinds 2011 niet meer gezien hebben. CBS cijfers over de gerealiseerde en verwachte personeelssterkte tonen eveneens een zeer sterk derde kwartaal<sup>2</sup>.

---

<sup>2</sup><http://statline.cbs.nl/Statweb/publication/?DM=SLNL&PA=82435NED&D1=91,95&D2=56,58,64,74,83,90,97,101,104&D3=16-22&HDR=T,G2&STB=G1&VW=T>

Figuur 3 Vacaturebarometer Metalektro



Bron: ROA, Arbeidsmarktmonitor Metalektro, 2009-2017

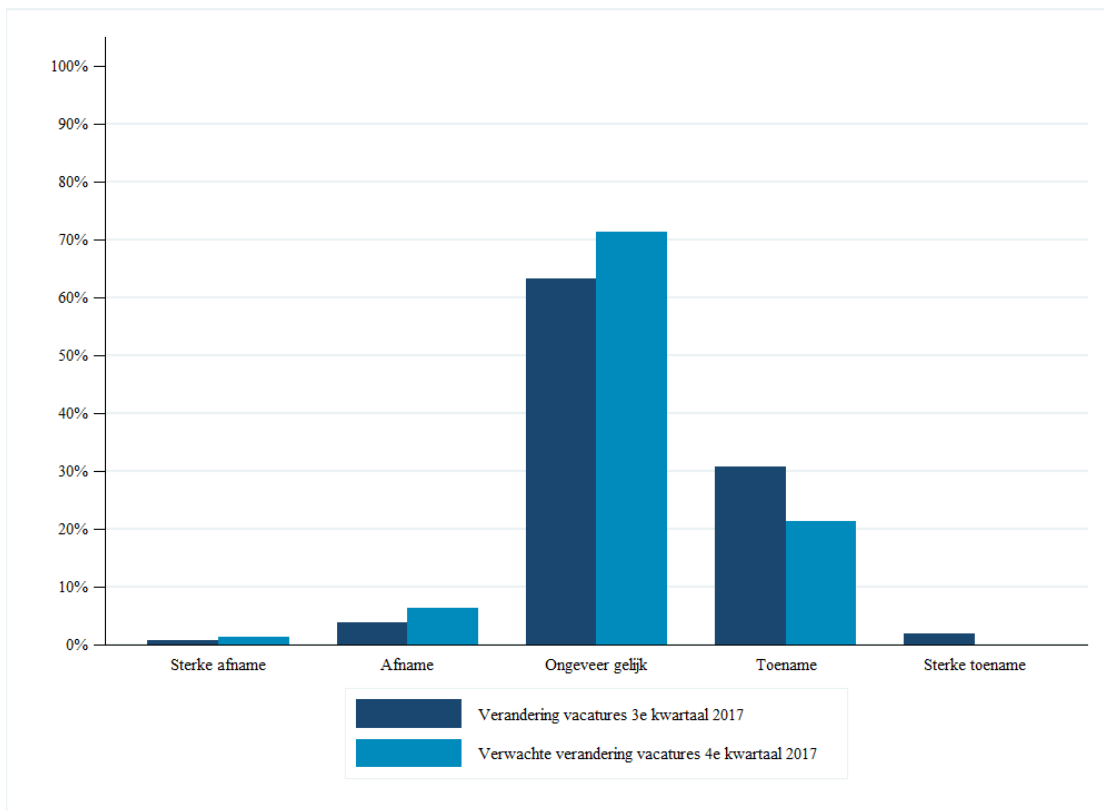
### ACTUELE VACATUREONTWIKKELING

Figuur 4 geeft in meer detail de ontwikkeling weer van het aantal vacatures in de Metalektro gedurende het derde kwartaal van 2017 (donkerblauwe balkjes). Tevens toont de figuur welke verwachtingen bedrijven op meetmoment oktober 2017 hebben over de vacatureontwikkeling in het vierde kwartaal van 2017 (lichtblauwe balkjes).

Figuur 4 toont een vergelijkbaar beeld als figuur 2 (actuele ontwikkeling in de werkgelegenheid). Bij 63% van de bedrijven is het aantal vacatures in het derde kwartaal van 2017 niet noemenswaardig veranderd. Dit is ruim 5 procentpunt hoger dan in het tweede kwartaal van 2017. Onder de bedrijven die wel een verandering in het vacaturevolume kenden, gaat het veel vaker om bedrijven met een groeiend vacaturevolume (33%) dan bedrijven met een daling (4%). Het verschil betreft +29 procentpunt, een verschil dat in het tweede kwartaal van 2017 nog +32 procentpunt bedroeg.

Als we kijken naar de verwachte ontwikkelingen in het vacaturevolume voor het vierde kwartaal van 2017, dan zien we dat er wederom meer bedrijven zijn die een groeiend volume verwachten dan bedrijven die een afname verwachten (respectievelijk 21% tegen 8%). 71% van de bedrijven verwacht dat het aantal vacatures in het bedrijf ongeveer gelijk zal blijven.

**Figuur 4** Verandering in vacatures in het 3<sup>e</sup> kwartaal 2017 en verwachtingen voor het 4<sup>e</sup> kwartaal 2017



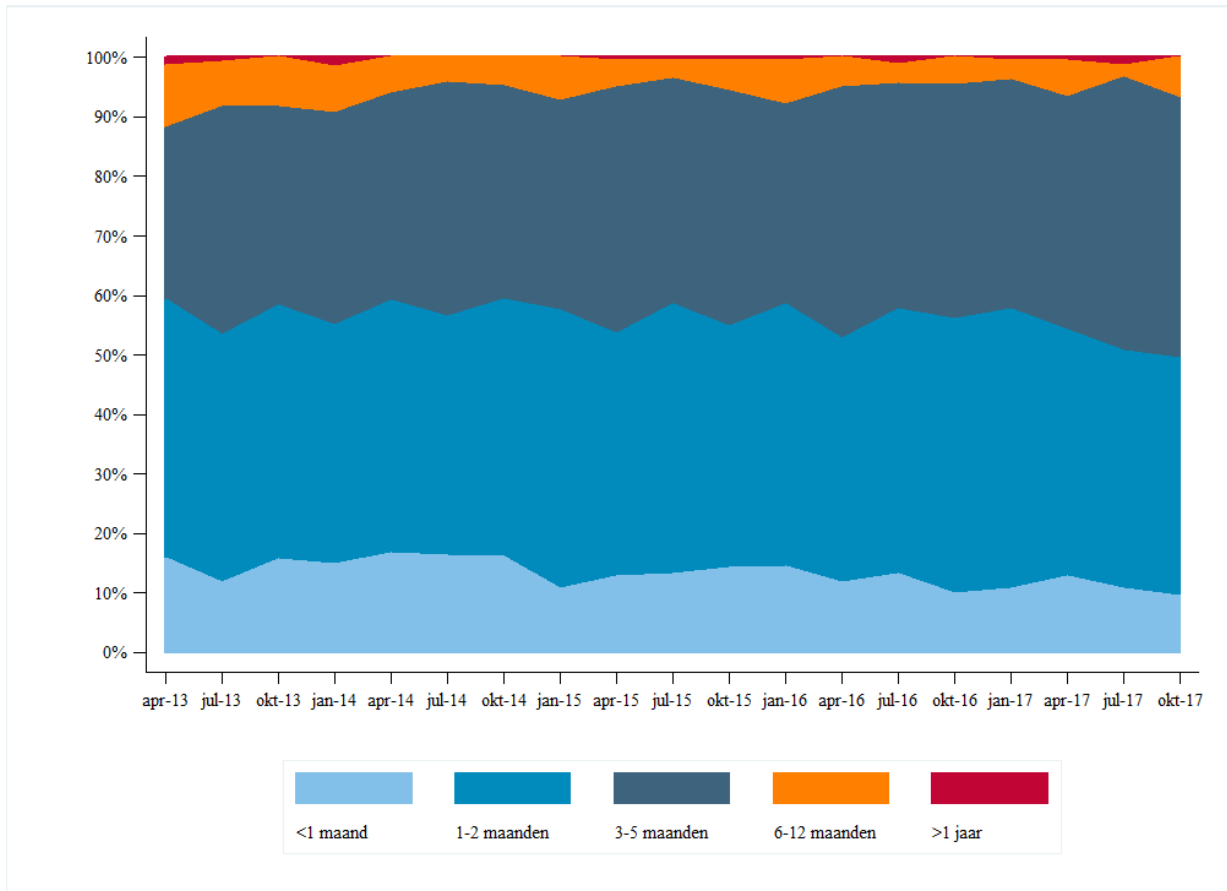
Bron: ROA, Arbeidsmarktmonitor Metalektro, Werkgelegenheidsbarometer 2017-3

#### DUUR OPENSTAANDE VACATURES VOOR TECHNISCH PERSONEEL

Figuur 5 laat voor metalektrobedrijven met openstaande vacatures voor technisch personeel zien hoeveel tijd zij gemiddeld nodig hebben om deze in te vullen. Het betreft de resultaten vanaf het eerste kwartaal van 2013 tot en met het derde kwartaal van 2017.

In het derde kwartaal van 2017 gaf 49% van de bedrijven aan dat hun vacatures gemiddeld maximaal twee maanden open staan. Deze vacatures worden dus snel ingevuld, maar dit aandeel daalt gestaag sinds januari 2017. Het aandeel bedrijven dat vacatures drie maanden of langer open heeft staan is daarmee in zijn totaliteit gestegen sinds januari 2017, van 46 naar 51 procent. Desondanks is het aandeel vacatures dat een half jaar of langer open staat voordat ze ingevuld worden nog bescheiden. Dit schommelt over de tijd en het betrof de laatste jaren zelden meer dan tien procent van de bedrijven. Ondanks dat de aanhoudende positieve werkgelegenheidsontwikkelingen dus nog niet voor een sterke stijging zorgen van erg lang openstaande vacatures, zien we nu wel dat het aandeel vacatures dat snel ingevuld wordt een dalende lijn vertoont.

**Figuur 5:** Hoe lang staan uw vacatures gemiddeld open voordat deze ingevuld worden?  
(% bedrijven)



Bron: ROA, Arbeidsmarktmonitor Metalektro, 2009-2017

#### **METHODIEK**

Vier keer per jaar krijgen bedrijven in de Metalektro een vragenlijst van de Arbeidsmarktmonitor Metalektro voorgelegd. Hierin wordt onder meer gevraagd naar de feitelijke veranderingen op het gebied van werkgelegenheid en vacatures in het *afgelopen* kwartaal, alsook naar de verwachtingen voor het *komende* kwartaal. Op basis hiervan wordt ieder kwartaal de werkgelegenheidsbarometer geactualiseerd. De werkgelegenheidsbarometer uit de meting van oktober 2017 is gebaseerd op de respons van 160 bedrijven, die een representatieve afspiegeling vormen van de gehele populatie metalektrobedrijven.

Om een algemeen beeld te kunnen presenteren van de werkgelegenheidsontwikkeling in de voorbije perioden wordt in figuur 1 een indicator voor de werkgelegenheidsontwikkeling weergegeven. Deze indicator is als volgt berekend: het aantal bedrijven met personeelsgroei minus het aantal bedrijven met krimp, gedeeld door het totaal aantal bedrijven. Een positieve waarde van de indicator wijst op een groeiende werkgelegenheid in de sector, terwijl een negatieve waarde duidt op een krimpende werkgelegenheid. Deze gerealiseerde werkgelegenheidsontwikkelingen worden in de figuur weergegeven door blauwgrijze balkjes. Een index voor de verwachtingen over de nabije toekomst (komende drie maanden) wordt weergegeven door middel van een rode lijn.

Vervolgens komen aan bod: de actuele werkgelegenheidsontwikkelingen (figuur 2), de vacaturebarometer (figuur 3, dit betreft de vacatureontwikkeling op langere termijn, de berekeningswijze is analoog aan die van de werkgelegenheidsbarometer uit figuur 1) en de actuele veranderingen op het gebied van openstaande vacatures (figuur 4). Waar in de figuren 2 en 4 wordt gesproken van een toe- of afname betekent dit een verandering van 5-14%. Een sterke toe- of afname betekent een verandering van 15% of meer, terwijl een verandering van minder dan 5% wordt gezien als een status quo. Bij de veranderingen op het gebied van werkgelegenheid en vacatures wordt de feitelijke verandering in het afgelopen kwartaal met een donkerblauwe balk weergegeven, terwijl de verwachte verandering voor het komende kwartaal met een lichtblauwe balk wordt weergegeven.

*Deze werkgelegenheidsbarometer wordt in opdracht van de Stichting A+O Metalektro uitgevoerd door het Researchcentrum voor Onderwijs en Arbeidsmarkt (ROA) van de Universiteit Maastricht. Voor meer informatie kunt u contact opnemen met dr. Ruud Gerards, tel. 043-38 83 647, e-mail: [r.gerards@maastrichtuniversity.nl](mailto:r.gerards@maastrichtuniversity.nl)*