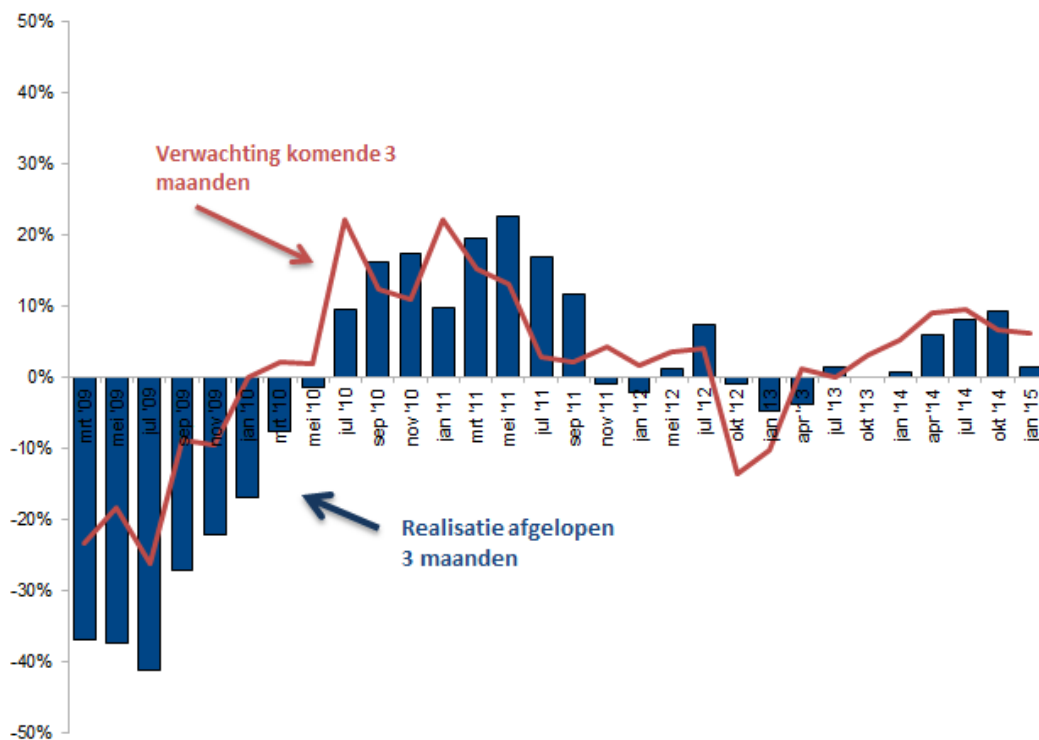


**INDICATOREN VOOR WERKGELEGENHEIDSREALISATIE EN -VERWACHTINGEN, 2009-2014**

In januari 2014 vond de vierde meting plaats van de Arbeidsmarktmonitor Metalektro 2014. Metalektrobedrijven keken hierin onder meer terug naar werkgelegenheids-ontwikkelingen in het vierde kwartaal van 2014 (oktober-december). Daarnaast spraken werkgevers hun verwachtingen uit voor het eerste kwartaal van 2015. Figuur 1 toont de werkgelegenheidsontwikkelingen in de Metalektro aan de hand van twee indicatoren. De *gerealiseerde* werkgelegenheidsontwikkeling in het voorgaande kwartaal wordt in de figuur weergegeven door de blauwe balkjes. De rode lijn geeft de *verwachte* werkgelegenheidsontwikkelingen voor het komende kwartaal weer.

**Figuur 1** Indicator werkgelegenheidsontwikkeling Metalektro



Bron: ROA, Arbeidsmarktmonitor Metalektro, 2009-2014

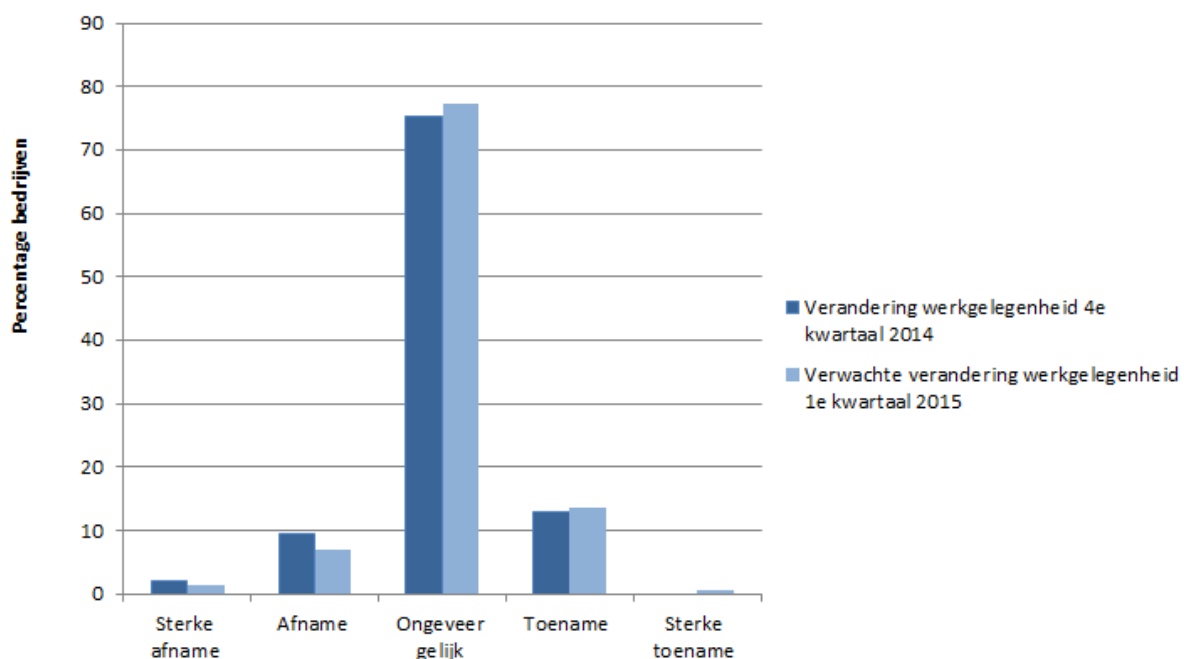
Wederom zagen meer bedrijven hun werkgelegenheid groeien dan krimpen in het vierde kwartaal van 2014. Het overwicht van bedrijven met een groeiende werkgelegenheid is echter veel minder sterk dan in de kwartalen daarvoor. Dit komt niet geheel als een verrassing. Zo zien we dat de verwachtingen voor het vierde kwartaal in oktober 2014 al flink lager waren dan de verwachtingen voor tweede en derde kwartaal van 2014. De ondervraagde metalektrobedrijven hielden aan het eind van kwartaal drie dus al rekening met een minder sterke werkgelegenheidsgroei voor het vierde kwartaal. Daarnaast zien we dat de gerealiseerde werkgelegenheid tussen juli en oktober al minder sterk toenam dan tussen januari en april of tussen april en juli. De groei in de blauwe balkjes vlakke immers al wat af.

Voor wat betreft de toekomst toont de rode lijn in januari 2015 de verwachting dat er in het eerste kwartaal van 2015 nog steeds sprake zal zijn van een overwicht aan bedrijven met een groeiende werkgelegenheid, maar het feit dat de lijn vrij vlak is, geeft aan dat de verwachtingen van bedrijven vrijwel ongewijzigd zijn ten opzichte van de verwachtingen die bedrijven hadden voor de laatste drie maanden van 2014.

### EEN GEDETAILLEERDER BEELD VAN DE WERKGELEGENHEIDSONTWIKKELING

De donkerblauwe balkjes in figuur 2 laten de gerealiseerde werkgelegenheidsontwikkeling zien in het vierde kwartaal van 2014. De lichtblauwe balkjes geven aan in welke richting de werkgelegenheid zich volgens metalektrobedrijven in het eerste kwartaal van 2015 zal ontwikkelen.

**Figuur 2** Verandering werkgelegenheid in 4<sup>e</sup> kwartaal 2014 en verwachtingen voor het 1<sup>e</sup> kwartaal 2015



Bron: ROA, Arbeidsmarktmonitor Metalektro, 2014/IV

Evenals in voorgaande kwartalen bleef in het vierde kwartaal de werkgelegenheid voor het overgrote deel van de metalektrobedrijven (driekwart) zo goed als gelijk. Voor de overige bedrijven geldt dat het aandeel dat het personeelsbestand in deze periode zag groeien (13%) niet veel verschilt van het aandeel bedrijven dat banen moest schrappen (11,6%). Het verschil is nog maar +1,4 procentpunt, wat per saldo resulteert in de licht positieve werkgelegenheidsindicator voor het vierde kwartaal van 2014 (zie figuur 1).

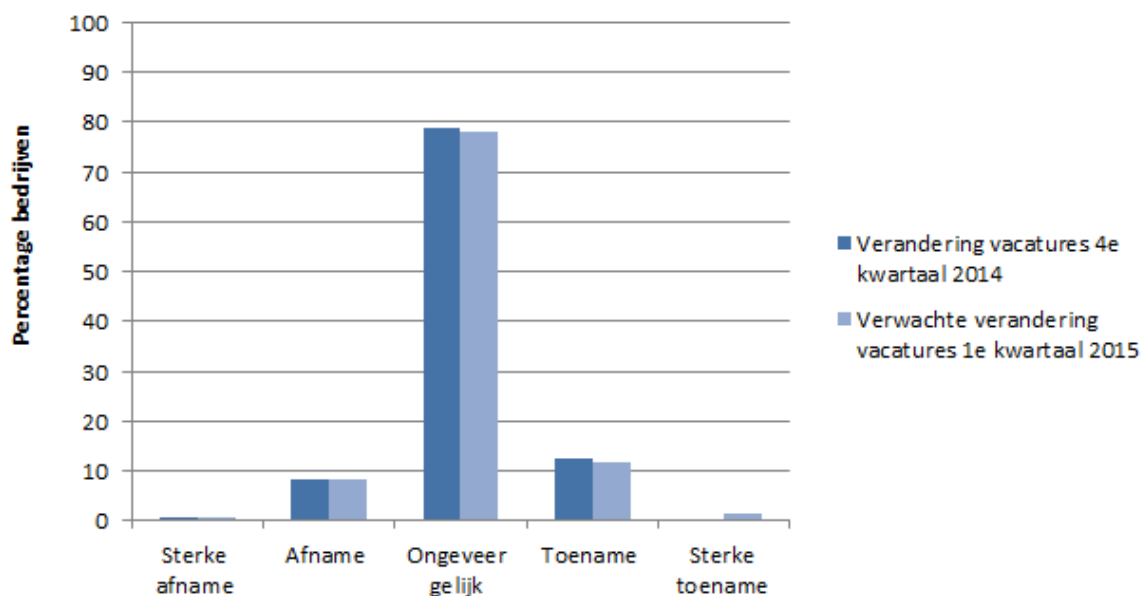
## VIERDE KWARTAAL 2014

Het grootste deel van de bedrijven (ruim 77%) verwacht voor het eerste kwartaal van 2015 een gelijkblijvende werkgelegenheid. Net als in voorgaande kwartalen ligt het percentage bedrijven dat een (sterke) toename verwacht met 14,4% hoger dan het aandeel bedrijven dat verwacht het personeelsbestand in omvang te zien afnemen (8,2%). Het verschil is +6,2 procentpunt. Ter vergelijking: in de verwachtingen voor kwartaal 4 van 2014 was dit saldo gelijk aan +6,6 procentpunt. De verwachtingen voor het eerste kwartaal van 2015 zijn dus enigszins lager dan de verwachtingen voor het laatste kwartaal van 2014, maar het verschil is niet significant. De belangrijkste conclusie blijft dat metalektrobedrijven nog steeds verwachten dat de positieve werkgelegenheidsontwikkeling doorzet.

## VACATURES

Figuur 3 geeft de ontwikkeling weer van het aantal vacatures in de Metalektro gedurende het vierde kwartaal van 2014 (donkerblauwe balkjes). Tevens blijkt uit de figuur welke verwachtingen bedrijven op meetmoment januari 2015 hebben wat betreft de ontwikkeling van het aantal vacatures voor het eerste kwartaal van 2015 (lichtblauwe balkjes).

**Figuur 3** Verandering in vacatures in het 4e kwartaal 2014 en verwachtingen voor het 1e kwartaal 2015



Bron: ROA, Arbeidsmarktmonitor Metalektro, 2014/IV

Net als bij de werkgelegenheidsontwikkeling, is ook wat betreft het aantal vacatures in de Metalektro de groei in het vierde kwartaal iets minder sterk dan de voorgaande kwartalen. Figuur 3 toont weliswaar dat het percentage bedrijven dat het aantal vacatures zag toenemen (12%) nog steeds groter is dan het aandeel bedrijven dat aantal vacatures (sterk) zag afnemen (9%), maar dit verschil van +3 procentpunt is aanzienlijk minder dan het saldo van +14

## VIERDE KWARTAAL 2014

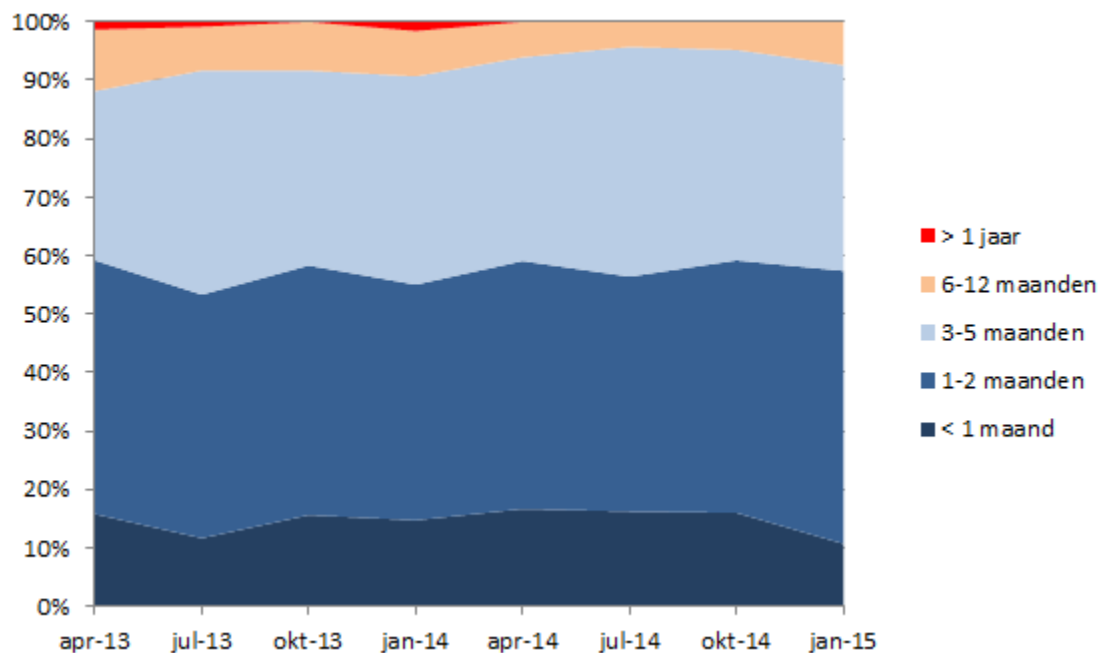
procentpunt dat gerealiseerd werd in het derde kwartaal van 2014. Desalniettemin zijn de realisaties positiever dan de bedrijven voorheen hadden voorzien.

Voor het eerste kwartaal van 2015 verwacht 13% van de bedrijven een (sterke) toename in het aantal vacatures en 9% van de bedrijven een (sterke) afname in het aantal vacatures. Het verschil hiertussen is gelijk aan +4 procentpunt en suggereert dat het aantal vacatures in het eerste kwartaal van 2015 iets sterker zal toenemen dan in het laatste kwartaal van 2014.

## DUUR OPENSTAANDE VACATURES

In januari 2015 gaf ruim 83% van de deelnemende bedrijven aan één of meer openstaande vacatures te hebben (gehad). Dit is nagenoeg onveranderd ten opzichte van oktober 2014. Figuur 4 laat voor deze bedrijven met openstaande vacatures zien hoeveel tijd zij gemiddeld nodig hebben om deze in te vullen.

**Figuur 4:** Hoe lang staan uw vacatures gemiddeld open voordat deze ingevuld worden? (% bedrijven)



Bron: ROA, Arbeidsmarktmonitor Metalektro, 2013/I - 2014/IV

In januari 2015 gaf meer dan de helft van de bedrijven (57%) aan genoeg te hebben aan maximaal 2 maanden om hun vacante posities in te vullen. Dit is een afname ten opzichte van oktober 2014, toen dit percentage nog gelijk was aan 59%. Deze verandering is geheel het gevolg van het feit dat minder bedrijven erin slagen om personeel te vinden binnen een maand (11% in januari 2015 t.o.v. 16% in oktober 2014). Het aantal bedrijven dat er tussen de 1 en 2 maanden over deed steeg immers licht met 3,5 procentpunt. Iets meer dan twee op de vijf bedrijven (43%) was drie maanden of langer bezig met het werven van geschikt personeel. Dit is

een zeer lichte toename ten opzicht van oktober 2014. Bij deze bedrijven stonden vacatures gemiddeld drie tot vijf maanden (35%) of tussen de zes en twaalf maanden (7%) open. Vooral de groep bedrijven die er tussen de 6 en 12 maanden over deden om geschikt personeel te vinden nam licht toe. Net als in de voorgaande kwartalen geeft geen enkel bedrijf in januari 2015 aan dat vacatures gemiddeld langer dan een jaar open staan. Desondanks lijken de gevolgen van de licht aantrekkende arbeidsmarkt hier zichtbaar, gezien de afname van zeer snel ingevulde vacatures (<1 maand) en de lichte toename van vacatures die 1-2 maanden werving vergden en vacatures die 6-12 maanden vergden om in te vullen.

### **METHODIEK**

Vier keer per jaar krijgen bedrijven in de Metalektro een vragenlijst van de Arbeidsmarktmonitor Metalektro voorgelegd. Hierin wordt onder meer gevraagd naar de feitelijke veranderingen op het gebied van werkgelegenheid en vacatures in het *afgelopen* kwartaal, alsook naar de verwachtingen voor het *komende* kwartaal. Op basis hiervan wordt ieder kwartaal de werkgelegenheidsbarometer geactualiseerd. Deze werkgelegenheids-barometer van januari 2015 is gebaseerd op de respons van 143 bedrijven.

Om een algemeen beeld te kunnen presenteren van de werkgelegenheidsontwikkeling in de voorbije periode wordt in figuur 1 een indicator voor de werkgelegenheidsontwikkeling weergegeven. Deze indicator is als volgt berekend: het aantal bedrijven met personeelsgroei minus het aantal bedrijven met krimp, gedeeld door het totaal aantal bedrijven. Een positieve waarde van de indicator wijst op een groeiende werkgelegenheid in de sector, terwijl een negatieve waarde duidt op een krimpende werkgelegenheid. Deze gerealiseerde werkgelegenheidsontwikkelingen worden in de figuur weergegeven door blauwe balkjes. Een index voor de verwachtingen omtrent de nabije toekomst (komende drie maanden) wordt weergegeven door middel van een rode lijn.

Vervolgens komen in de werkgelegenheidsbarometer aan bod: de werkgelegenheidsontwikkelingen (figuur 2) en de veranderingen op het gebied van openstaande vacatures (figuur 3). Waar in de figuren 2 en 3 wordt gesproken van een toe- of afname, betekent dit een verandering van 5-14%. Een sterke toe- of afname betekent een verandering van 15% of meer, terwijl een verandering van minder dan 5% wordt gezien als een status quo. Bij de veranderingen op het gebied van werkgelegenheid en vacatures wordt de feitelijke verandering in het afgelopen kwartaal met een donkerblauwe balk weergegeven, terwijl de verwachte verandering voor het komende kwartaal met een lichtblauwe balk wordt weergegeven.

*Deze werkgelegenheidsbarometer wordt uitgevoerd door het Researchcentrum voor Onderwijs en Arbeidsmarkt (ROA) van de Universiteit Maastricht in opdracht van de Stichting A+O Metalektro. Voor meer informatie kunt u contact opnemen met dr. Ruud Gerards, tel. 043-38 83 647, e-mail [r.gerards@maastrichtuniversity.nl](mailto:r.gerards@maastrichtuniversity.nl)*