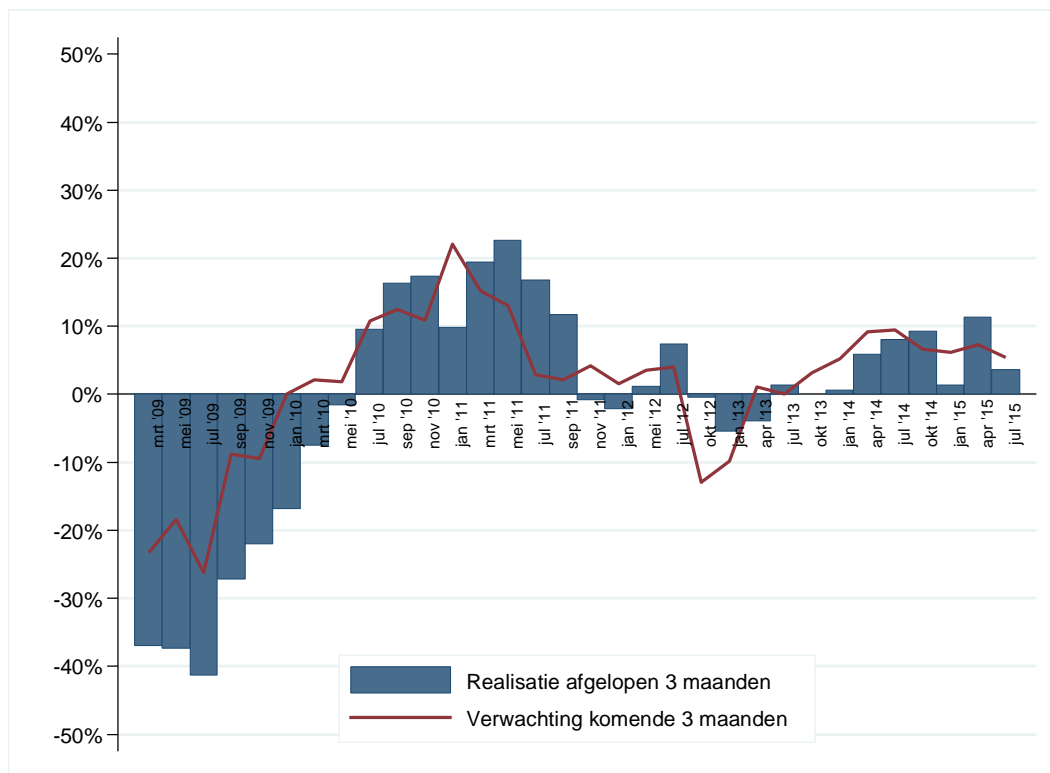


INDICATOREN VOOR WERKGELEGENHEIDSREALISATIE EN -VERWACHTINGEN, 2009-2015

In de Arbeidsmarktmonitor Metalektro wordt viermaal per jaar aan metalektrobedrijven gevraagd terug te blikken op de werkgelegenheidsontwikkelingen over het afgelopen kwartaal. Daarnaast spreken werkgevers elk kwartaal hun verwachtingen uit voor de werkgelegenheidsontwikkelingen in het eerstvolgende kwartaal. In juli 2015 keken metalektrobedrijven terug naar de ontwikkelingen in het tweede kwartaal van 2015 en vooruit naar de verwachte ontwikkelingen in het derde kwartaal van 2015.

Figuur 1 toont de werkgelegenheidsontwikkelingen in de Metalektro aan de hand van twee indicatoren. De *gerealiseerde* werkgelegenheidsontwikkeling in het voorgaande kwartaal wordt in de figuur weergegeven door de blauwe balkjes. De rode lijn geeft de *verwachte* werkgelegenheidsontwikkelingen voor het komende kwartaal weer.

Figuur 1 Indicator werkgelegenheidsontwikkeling Metalektro



Bron: ROA, Arbeidsmarktmonitor Metalektro, 2009-2015

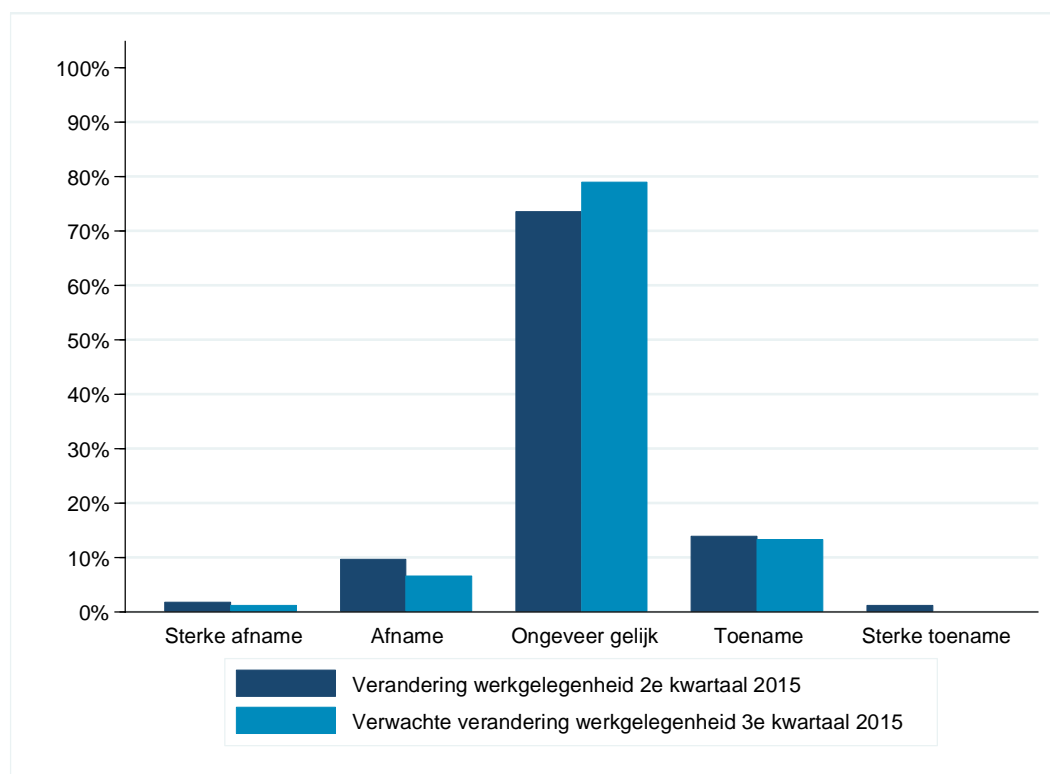
Zoals is te zien aan het blauwe balkje bij juli 2015, zagen in het tweede kwartaal van 2015 meer bedrijven hun werkgelegenheid groeien dan krimpen. Hiermee is er al twee jaar op rij sprake van een overwicht van bedrijven die hun werkgelegenheid zag groeien in plaats van krimpen. Het overwicht van bedrijven met een groeiende werkgelegenheid is in het tweede kwartaal van 2015 echter minder groot dan een kwartaal eerder.

De rode lijn in figuur 1 laat zien dat de verwachtingen van metaalektrobedrijven voor het aankomende derde kwartaal van 2015 nog steeds positief zijn. Ook hier zien we echter dat het overwicht van bedrijven dat een werkgelegenheidsgroei verwacht iets lager is dan in april 2015.

EEN GEDETAILLEERDER BEELD VAN DE WERKGELEGENHEIDSONTWIKKELING

De donkerblauwe balkjes in figuur 2 laten de gerealiseerde werkgelegenheidsontwikkeling zien in het tweede kwartaal van 2015. De lichtblauwe balkjes geven aan in welke richting de werkgelegenheid zich volgens metaalektrobedrijven in het derde kwartaal van 2015 zal ontwikkelen.

Figuur 2 Verandering werkgelegenheid in 2^e kwartaal 2015 en verwachtingen voor het 3^e kwartaal 2015



Bron: ROA, Arbeidsmarktmonitor Metalektro, QuickScan 2015-2

Evenals in voorgaande kwartalen bleef in het tweede kwartaal de werkgelegenheid voor het overgrote deel van de metaalektrobedrijven (73%) zo goed als gelijk. Bij de groep bedrijven die wel een verandering in werkgelegenheid zagen is het aandeel bedrijven dat een (sterke) toename in de werkgelegenheid ervoer (15%) iets hoger dan het percentage bedrijven dat een (sterke) afname ervoer (11%). Het verschil is +4 procentpunt, wat resulteert in de positieve werkgelegenheidsindicator voor het tweede kwartaal van 2015 (zie figuur 1).

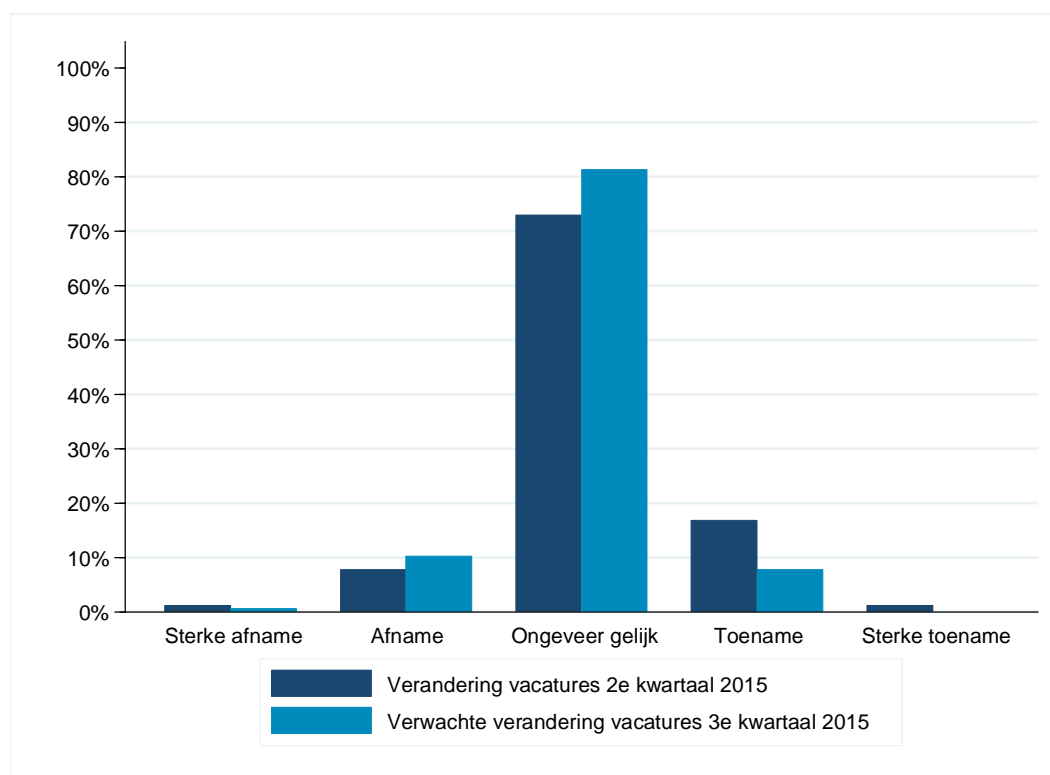
TWEEDE KWARTAAL 2015

Ook voor het derde kwartaal van 2015 verwachten de meeste bedrijven (79%) dat de werkgelegenheid ongeveer gelijk zal blijven. Daarnaast geldt dat, net als bij de realisaties in het tweede kwartaal van 2015, het aandeel bedrijven dat een (sterke) toename in de werkgelegenheid verwacht (13%) het percentage bedrijven dat een (sterke) afname in de werkgelegenheid verwacht (8%) overtreft. Bedrijven verwachten dus dat de positieve werkgelegenheidsontwikkeling ook in het derde kwartaal van 2015 zal doorzetten.

VACATURES

Figuur 3 geeft de ontwikkeling weer van het aantal vacatures in de Metalektro gedurende het tweede kwartaal van 2015 (donkerblauwe balkjes). Tevens blijkt uit de figuur welke verwachtingen bedrijven op meetmoment juli 2015 hebben over de ontwikkeling van het aantal vacatures voor het derde kwartaal van 2015 (lichtblauwe balkjes).

Figuur 3 Verandering in vacatures in het 2^e kwartaal 2015 en verwachtingen voor het 3^e kwartaal 2015



Bron: ROA, Arbeidsmarktmonitor Metalektro, 2015/QuickScan 2015-2

De positieve werkgelegenheidsontwikkeling die in de eerdere figuren zichtbaar was weerspiegelt zich ook in de ontwikkeling van het aantal vacatures. Figuur 3 toont immers dat het percentage bedrijven dat het aantal vacatures (sterk) zag toenemen (18%) groter is dan het aandeel bedrijven dat het aantal vacatures (sterk) zag afnemen (9%). Het verschil bedraagt +9 procentpunt. Dit overtreft de verwachtingen die bedrijven in april 2015 uitspraken voor het tweede kwartaal van

TWEEDE KWARTAAL 2015

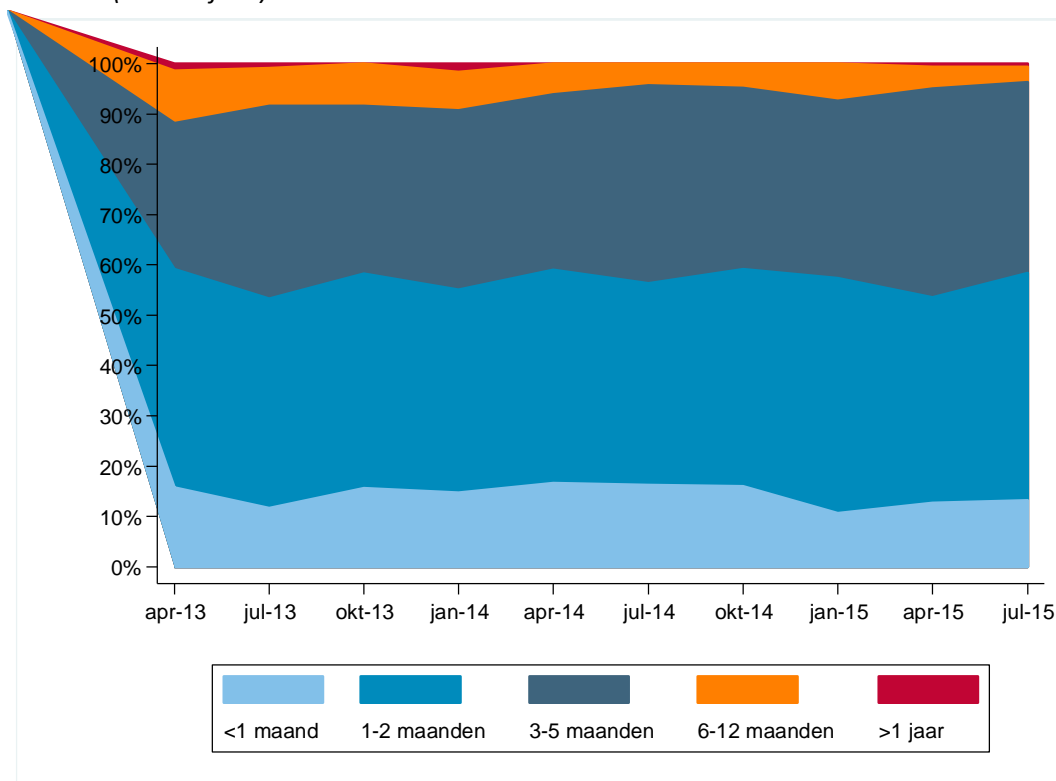
2015. Destijds was het aandeel bedrijven dat een groei in het aantal vacatures voorzag immers bijna net zo groot als het aandeel bedrijven dat een krimp voorzag (10,9% versus 10,5%).

Voor het derde kwartaal van 2015 verwachten de meeste bedrijven (81%) dat het aantal vacatures binnen hun bedrijf (nagenoeg) gelijk zal blijven. Van de bedrijven die wel een verandering in het aantal vacatures verwacht, geeft een iets groter aandeel aan een (sterke) afname van het aantal vacatures te verwachten (11%) dan een (sterke) toename (8%). Beide verwachtingen samen suggereren dat het aantal vacatures in het derde kwartaal van 2015 per saldo mogelijk licht zal krimpen.

DUUR OPENSTAANDE VACATURES

Figuur 4 laat voor de bedrijven met openstaande vacatures zien hoeveel tijd zij gemiddeld nodig hebben om deze in te vullen.

Figuur 4: Hoe lang staan uw vacatures gemiddeld open voordat deze ingevuld worden? (% bedrijven)



Bron: ROA, Arbeidsmarktmonitor Metalektro, 2015/QuickScan 2015- 2

In juli 2015 gaf meer dan de helft van de bedrijven (58,4%) aan genoeg te hebben aan maximaal 2 maanden om hun vacante posities in te vullen. Dit is een toename ten opzichte van het vorige kwartaal (+4 procentpunt). Deze toename is het gevolg van een toename van het aandeel bedrijven waar vacatures gemiddeld binnen 1 tot 2 maanden konden worden ingevuld. Het aantal bedrijven dat minder dan 1 maand deed over het invullen van vacatures bleef immers onveranderd t.o.v. het tweede kwartaal van 2015 (13%). Het aandeel bedrijven dat drie maanden

of langer bezig was met het werven van geschikt personeel daalde daarentegen van 46,4% in april tot 41,6% in juli. Deze daling is zichtbaar zowel in het aandeel bedrijven dat tussen de 3 en 5 maanden als tussen de 6 en 12 maanden nodig had voor het invullen van hun vacatures. Het aandeel bedrijven dat gemiddeld langer dan een jaar nodig had voor het invullen van vacatures is net als in het eerste kwartaal van 2015 gelijk aan 1%.

METHODIEK

Vier keer per jaar krijgen bedrijven in de Metalektro een vragenlijst van de Arbeidsmarktmonitor Metalektro voorgelegd. Hierin wordt onder meer gevraagd naar de feitelijke veranderingen op het gebied van werkgelegenheid en vacatures in het *afgelopen* kwartaal, alsook naar de verwachtingen voor het *komende* kwartaal. Op basis hiervan wordt ieder kwartaal de werkgelegenheidsbarometer geactualiseerd. Deze werkgelegenheidsbarometer van juli 2015 is gebaseerd op de respons van 166 bedrijven. Deze respons vormt een representatieve afspiegeling van de gehele populatie metalektrobedrijven.

Om een algemeen beeld te kunnen presenteren van de werkgelegenheidsontwikkeling in de voorbije periode wordt in figuur 1 een indicator voor de werkgelegenheidsontwikkeling weergegeven. Deze indicator is als volgt berekend: het aantal bedrijven met personeelsgroei minus het aantal bedrijven met krimp, gedeeld door het totaal aantal bedrijven. Een positieve waarde van de indicator wijst op een groeiende werkgelegenheid in de sector, terwijl een negatieve waarde duidt op een krimpende werkgelegenheid. Deze gerealiseerde werkgelegenheidsontwikkelingen worden in de figuur weergegeven door blauwe balkjes. Een index voor de verwachtingen omtrent de nabije toekomst (komende drie maanden) wordt weergegeven door middel van een rode lijn.

Vervolgens komen in de werkgelegenheidsbarometer aan bod: de werkgelegenheidsontwikkelingen (figuur 2) en de veranderingen op het gebied van openstaande vacatures (figuur 3). Waar in de figuren 2 en 3 wordt gesproken van een toe- of afname dan betekent dit een verandering van 5-14%. Een sterke toe- of afname betekent een verandering van 15% of meer, terwijl een verandering van minder dan 5% wordt gezien als een status quo. Bij de veranderingen op het gebied van werkgelegenheid en vacatures wordt de feitelijke verandering in het afgelopen kwartaal met een donkerblauwe balk weergegeven, terwijl de verwachte verandering voor het komende kwartaal met een lichtblauwe balk wordt weergegeven.

Deze werkgelegenheidsbarometer wordt in opdracht van de Stichting A+O Metalektro uitgevoerd door het *Researchcentrum voor Onderwijs en Arbeidsmarkt* (ROA) van de Universiteit Maastricht. Voor meer informatie kunt u contact opnemen met dr. Ruud Gerards, tel 043-38 83 647.

e-mail r.gerards@maastrichtuniversity.nl