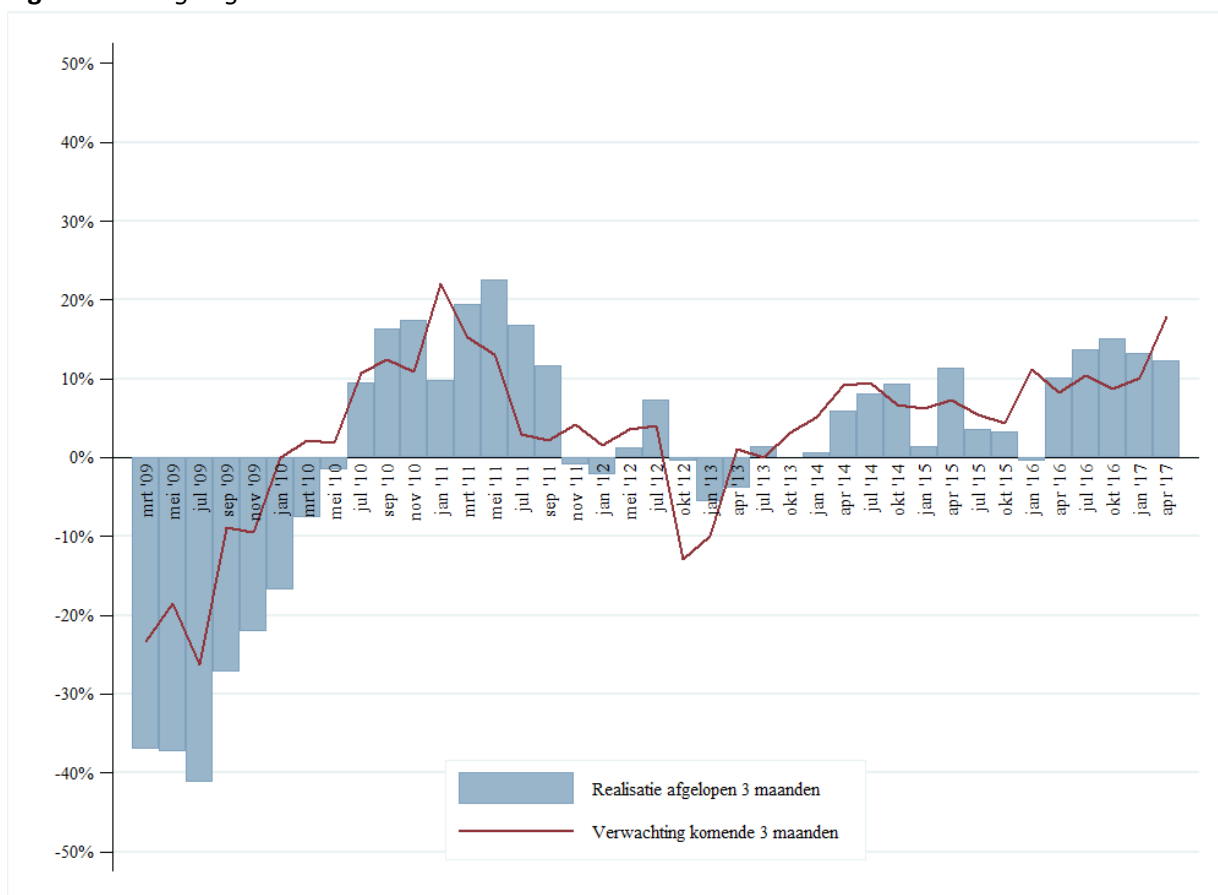


INDICATOREN VOOR WERKGELEGENHEIDSREALISATIE EN -VERWACHTINGEN, 2009-2017

In de Arbeidsmarktmonitor Metalektro wordt vier keer per jaar aan metalektrobedrijven gevraagd terug te blikken op de werkgelegenheidsontwikkelingen over het afgelopen kwartaal. Daarnaast spreken werkgevers elk kwartaal hun verwachtingen uit voor de werkgelegenheidsontwikkelingen in het eerstvolgende kwartaal. In april 2017 keken metalektrobedrijven terug op de ontwikkelingen in het eerste kwartaal van 2017 en vooruit naar de verwachte ontwikkelingen in het tweede kwartaal van 2017.

Figuur 1 toont de werkgelegenheidsontwikkelingen in de Metalektro aan de hand van twee indicatoren. De *gerealiseerde* werkgelegenheidsontwikkeling in het afgelopen kwartaal wordt in de figuur weergegeven door de blauwgrijze balkjes. De rode lijn geeft de *verwachte* werkgelegenheidsontwikkelingen voor het komende kwartaal weer.

Figuur 1 Werkgelegenheidsbarometer Metalektro



Bron: ROA, Arbeidsmarktmonitor Metalektro, 2009-2017

Het blauwgrijze balkje uiterst rechts (april '17) laat zien dat er in het eerste kwartaal van 2017, en voor het vijfde kwartaal op rij, aanzienlijk meer bedrijven waren met groeiende werkgelegenheid dan bedrijven met krimp. Ook in 2014 en 2015 was er continu een overwicht van bedrijven met groeiende werkgelegenheid over bedrijven met krimp, maar in de afgelopen vijf kwartalen was het overwicht stabiel en groter.

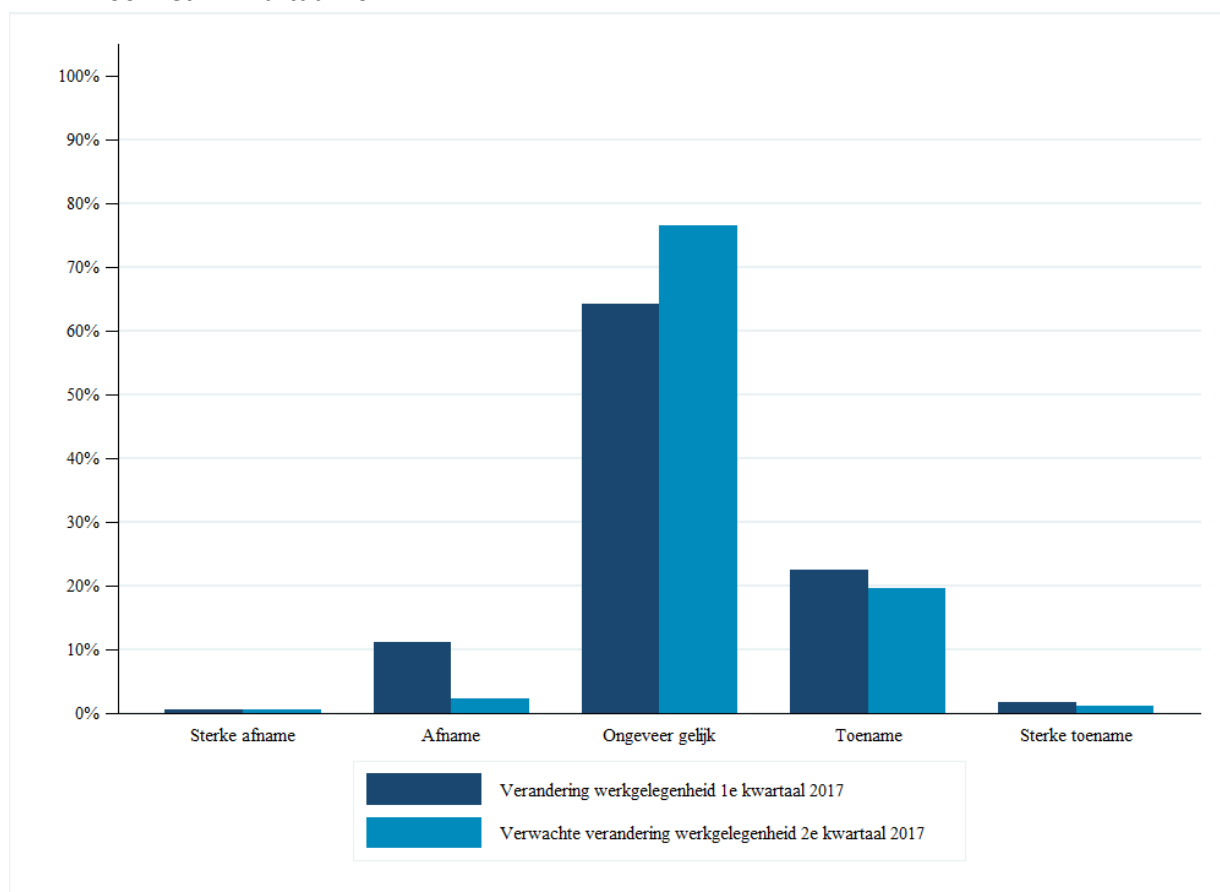
EERSTE KWARTAAL 2017

De positieve werkgelegenheidsontwikkelingen volgen dezelfde trend als de verwachtingen die de bedrijven aan het begin van de afgelopen kwartalen uitspraken (zie de rode lijn). Ook voor het komende kwartaal, lopend van april tot en met juni 2017, hebben metaalektrobedrijven overwegend positieve verwachtingen. De verwachtingen zijn sinds 2011 niet meer zo positief geweest en het aandeel bedrijven dat groei verwacht overstijgt bijzonder ruim het aandeel dat krimp verwacht.

EEN GEDETAILLEERDER BEELD VAN DE WERKGELEGENHEIDSONTWIKKELING

De donkerblauwe balkjes in figuur 2 laten de gerealiseerde werkgelegenheidsontwikkeling zien in het eerste kwartaal van 2017. De lichtblauwe balkjes geven aan in welke richting de werkgelegenheid zich volgens bedrijven in het tweede kwartaal van 2017 zal ontwikkelen.

Figuur 2 Verandering werkgelegenheid in 1^e kwartaal 2017 en verwachtingen voor het 2^e kwartaal 2017



Bron: ROA, Arbeidsmarktmonitor Metalektro, Werkgelegenheidsbarometer 2017-1

De werkgelegenheid is in het eerste kwartaal van 2017 voor ruim zestig procent van de metaalektrobedrijven ongeveer gelijk gebleven. Het aandeel bedrijven dat wel een verandering in werkgelegenheid kende (36%) is daarmee iets hoger dan in het vierde kwartaal van 2016 (31%). Onder de bedrijven die in het eerste kwartaal verandering in de werkgelegenheid zagen, is het aandeel met een (sterke) toename in de werkgelegenheid groter dan het aandeel met een (sterke)

afname, respectievelijk 24% en 12%. Het verschil is derhalve +12 procentpunt, wat resulteert in de positieve werkgelegenheidsindicator voor het eerste kwartaal van 2017 (zie Figuur 1).

Voor het aankomende tweede kwartaal van 2017 verwacht ruim driekwart van de bedrijven weinig tot geen schommelingen in de werkgelegenheid. Onder bedrijven die wel verandering in de werkgelegenheid verwachten, ligt het aandeel bedrijven met verwachte groei wederom (fors) hoger dan het aandeel met verwachte krimp. De percentages zijn respectievelijk 21% en 3%. Afgaande op de verwachtingen van de bedrijven zal dus ook in het tweede kwartaal van 2017 sprake zijn van werkgelegenheidsgroei.

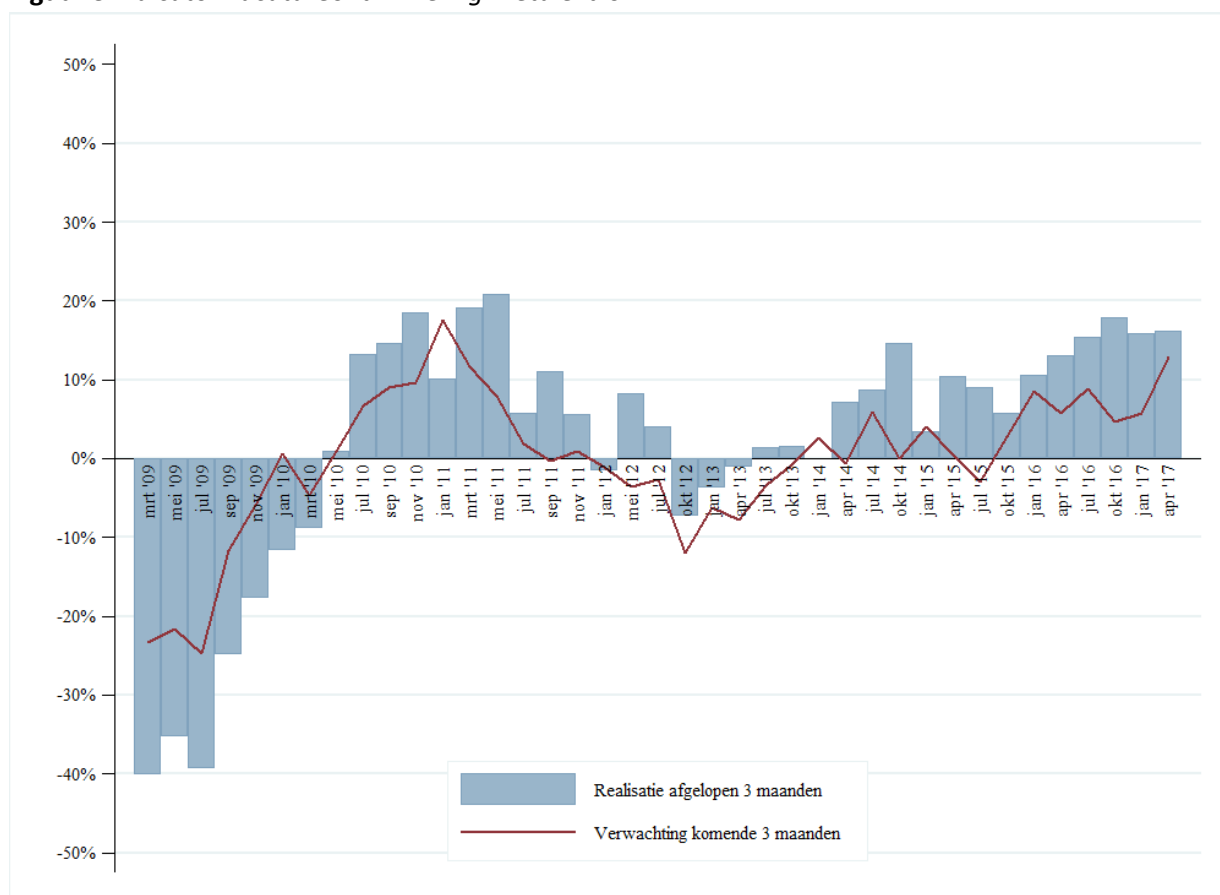
INDICATOREN VOOR GEREALISEERDE EN VERWACHTE VACATUREONTWIKKELING, 2009-2017

Figuur 3 toont de vacaturebarometer voor de Metalektro. De figuur is op dezelfde wijze te interpreteren als Figuur 1 (werkgelegenheidsbarometer). De blauwgrijze balkjes tonen de gerealiseerde verandering in het vacaturevolume in het voorafgaande kwartaal. De rode lijn geeft de verwachting in de ontwikkeling van het vacaturevolume weer voor het volgende (tweede) kwartaal.

In het meest rechtse balkje van figuur 3 is te zien dat er in het eerste kwartaal van 2017 meer bedrijven met vacaturegroei waren dan bedrijven met vacaturedalings. Sinds 2014 is er structureel sprake van een positieve vacature-indicator. Dit wil zeggen dat er sinds dat jaar in alle kwartalen meer bedrijven waren die te maken hebben met groei in het vacaturevolume, dan bedrijven die het aantal vacatures zagen dalen. Het overwicht van bedrijven met vacaturegroei is in het eerste kwartaal van 2017 relatief groot, net als gedurende heel 2016 het geval was.

Wanneer we de gerealiseerde ontwikkeling in het vacaturevolume afzetten tegen de verwachtingen van bedrijven (de rode lijn), dan valt op dat de verwachtingen over vacatureontwikkelingen van bedrijven veelal 'voorzichtiger' zijn dan de uiteindelijk gerealiseerde veranderingen. Er zijn vaak meer bedrijven die te maken hadden met vacaturegroei dan aanvankelijk verwacht. Op basis van de verwachtingen over het komende tweede kwartaal, lijkt er wederom sprake te gaan zijn van aanzienlijke groei in het vacaturevolume. Net als het geval is voor de werkgelegenheidsverwachtingen in figuur 1, is het niveau van de vacatureverwachtingen sinds 2011 niet meer zo hoog geweest.

Figuur 3 Indicator vacatureontwikkeling Metalektro



Bron: ROA, Arbeidsmarktmonitor Metalektro, 2009-2017

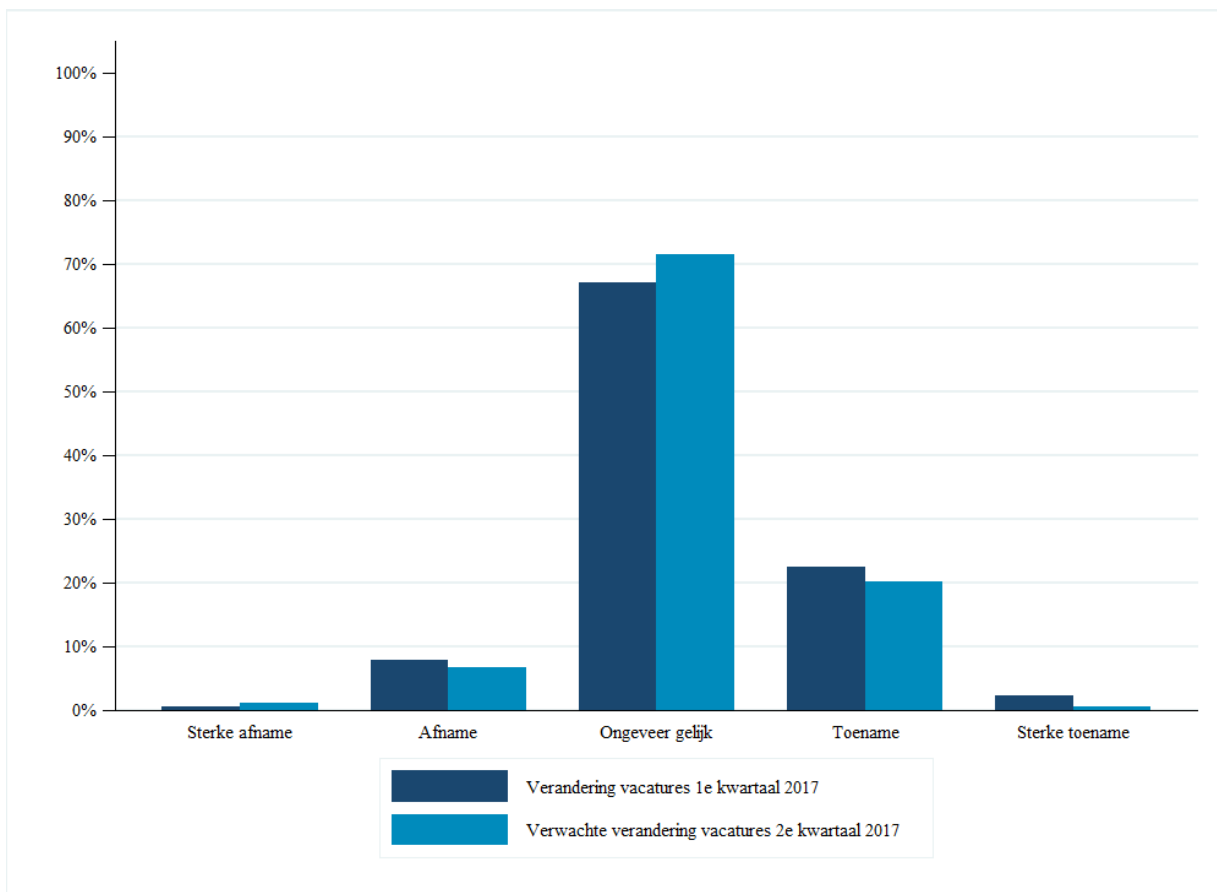
ACTUELE VACATUREONTWIKKELING

Figuur 4 geeft in meer detail de ontwikkeling weer van het aantal vacatures in de Metalektro gedurende het eerste kwartaal van 2017 (donkerblauwe balkjes). Tevens toont de figuur welke verwachtingen bedrijven op meetmoment april 2017 hebben over de vacatureontwikkeling in het tweede kwartaal van 2017 (lichtblauwe balkjes).

Figuur 4 toont een vergelijkbaar beeld als figuur 2 (actuele ontwikkeling in de werkgelegenheid). Bij bijna zeventig procent van de bedrijven is het aantal vacatures in het eerste kwartaal van 2017 niet noemenswaardig veranderd. Onder de bedrijven die wel een verandering in het vacaturevolume kenden, gaat het veel vaker om bedrijven met een groeiend vacaturevolume (25%) dan bedrijven met een daling (8%). Het verschil betreft +17 procentpunt.

Als we kijken naar de verwachte ontwikkelingen in het vacaturevolume voor het tweede kwartaal van 2017, dan zien we dat er wederom meer bedrijven zijn die een groeiend volume verwachten dan bedrijven die een afname verwachten (respectievelijk 21% tegen 8%).

Figuur 4 Verandering in vacatures in het 1^e kwartaal 2017 en verwachtingen voor het 2^e kwartaal 2017



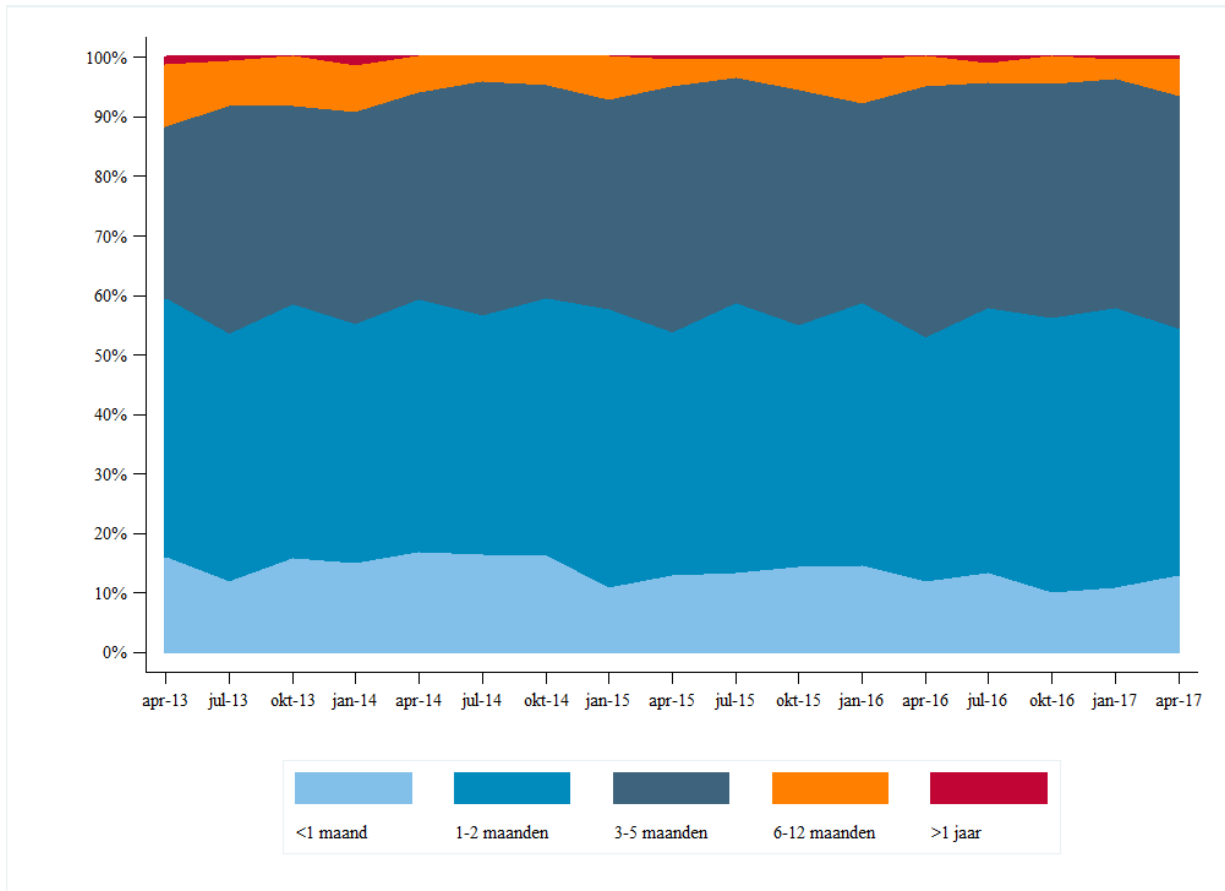
Bron: ROA, Arbeidsmarktmonitor Metalektro, Werkgelegenheidsbarometer 2017-1

DUUR OPENSTAANDE VACATURES VOOR TECHNISCH PERSONEEL

Figuur 5 laat voor metalektrobedrijven met openstaande vacatures voor technisch personeel zien hoeveel tijd zij gemiddeld nodig hebben om deze in te vullen.

In het eerste kwartaal van 2017 gaf 54% van de bedrijven aan dat hun vacatures gemiddeld maximaal twee maanden open staan. Dit aandeel ligt hiermee ruwweg op hetzelfde niveau als in het eerste kwartaal van 2016. Wanneer we verder terugkijken in de tijd dan zien we dat de verschillen tussen de kwartalen steeds beperkt in omvang zijn. Wel lijkt het aandeel bedrijven dat (gemiddeld genomen) vacatures langdurig open heeft staan, dat wil zeggen een half jaar of langer, in het eerste kwartaal van 2017 iets te zijn toegenomen. Ook dit schommelt echter over de tijd en het betrof de laatste jaren zelden meer dan tien procent van de bedrijven. Ondanks de aanhoudende positieve werkgelegenheidsontwikkelingen over de afgelopen drie jaar, zoals in figuur 1 en 3 vervat, is er voornamelijk dus nog geen sprake van een oplopende trend in de vacatureduur.

Figuur 5: Hoe lang staan uw vacatures gemiddeld open voordat deze ingevuld worden?
(% bedrijven)



Bron: ROA, Arbeidsmarktmonitor Metalektro, 2009-2017

METHODIEK

Vier keer per jaar krijgen bedrijven in de Metalektro een vragenlijst van de Arbeidsmarktmonitor Metalektro voorgelegd. Hierin wordt onder meer gevraagd naar de feitelijke veranderingen op het gebied van werkgelegenheid en vacatures in het *afgelopen* kwartaal, alsook naar de verwachtingen voor het *komende* kwartaal. Op basis hiervan wordt ieder kwartaal de werkgelegenheidsbarometer geactualiseerd. De werkgelegenheidsbarometer uit de meting van april 2017 is gebaseerd op de respons van 179 bedrijven. Dat vormt een representatieve afspiegeling van de gehele populatie metalektrobedrijven.

Om een algemeen beeld te kunnen presenteren van de werkgelegenheidsontwikkeling in de voorbije perioden wordt in figuur 1 een indicator voor de werkgelegenheidsontwikkeling weergegeven. Deze indicator is als volgt berekend: het aantal bedrijven met personeelsgroei minus het aantal bedrijven met krimp, gedeeld door het totaal aantal bedrijven. Een positieve waarde van de indicator wijst op een groeiende werkgelegenheid in de sector, terwijl een negatieve waarde duidt op een krimpende werkgelegenheid. Deze gerealiseerde werkgelegenheidsontwikkelingen worden in de figuur weergegeven door blauwgrijze balkjes. Een index voor de verwachtingen over de nabije toekomst (komende drie maanden) wordt weergegeven door middel van een rode lijn.

Vervolgens komen aan bod: de actuele werkgelegenheidsontwikkelingen (figuur 2), de vacaturebarometer (figuur 3, de vacatureontwikkeling op langere termijn, de berekeningswijze is analoog aan die van de werkgelegenheidsbarometer uit figuur 1) en de actuele veranderingen op het gebied van openstaande vacatures (figuur 4). Waar in de figuren 2 en 4 wordt gesproken van een toe- of afname dan betekent dit een verandering van 5-14%. Een sterke toe- of afname betekent een verandering van 15% of meer, terwijl een verandering van minder dan 5% wordt gezien als een status quo. Bij de veranderingen op het gebied van werkgelegenheid en vacatures wordt de feitelijke verandering in het afgelopen kwartaal met een donkerblauwe balk weergegeven, terwijl de verwachte verandering voor het komende kwartaal met een lichtblauwe balk wordt weergegeven.

Deze werkgelegenheidsbarometer wordt in opdracht van de Stichting A+O Metalektro uitgevoerd door het Researchcentrum voor Onderwijs en Arbeidsmarkt (ROA) van de Universiteit Maastricht. Voor meer informatie kunt u contact opnemen met dr. Ruud Gerards, tel. 043-38 83 647, e-mail r.gerards@maastrichtuniversity.nl