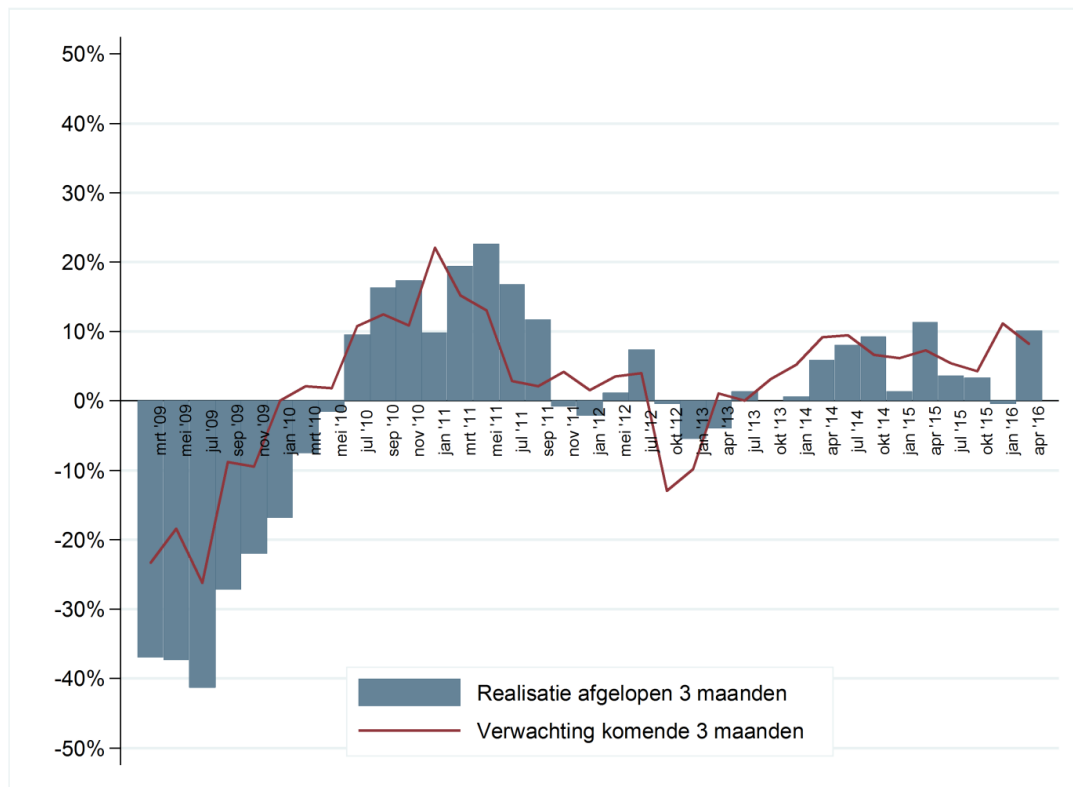


**INDICATOREN VOOR WERKGELEGENHEIDSREALISATIE EN -VERWACHTINGEN, 2009-2016**

In de Arbeidsmarktmonitor Metalektro wordt viermaal per jaar aan metalektrobedrijven gevraagd terug te kijken op de werkgelegenheidsontwikkelingen over het afgelopen kwartaal. Daarnaast spreken werkgevers elk kwartaal hun verwachtingen uit voor de werkgelegenheidsontwikkelingen in het eerstvolgende kwartaal. In april 2016 keken metalektrobedrijven terug naar de ontwikkelingen in het eerste kwartaal van 2016 en vooruit naar de verwachte ontwikkelingen in het tweede kwartaal van 2016.

Figuur 1 toont de werkgelegenheidsontwikkelingen in de Metalektro aan de hand van twee indicatoren. De *gerealiseerde* werkgelegenheidsontwikkeling in het voorgaande kwartaal wordt in de figuur weergegeven door de blauwe balkjes. De rode lijn geeft de *verwachte* werkgelegenheidsontwikkelingen voor het komende kwartaal weer.

**Figuur 1** Indicator werkgelegenheidsontwikkeling Metalektro



Bron: ROA, Werkgelegenheidsbarometer 2009-2016

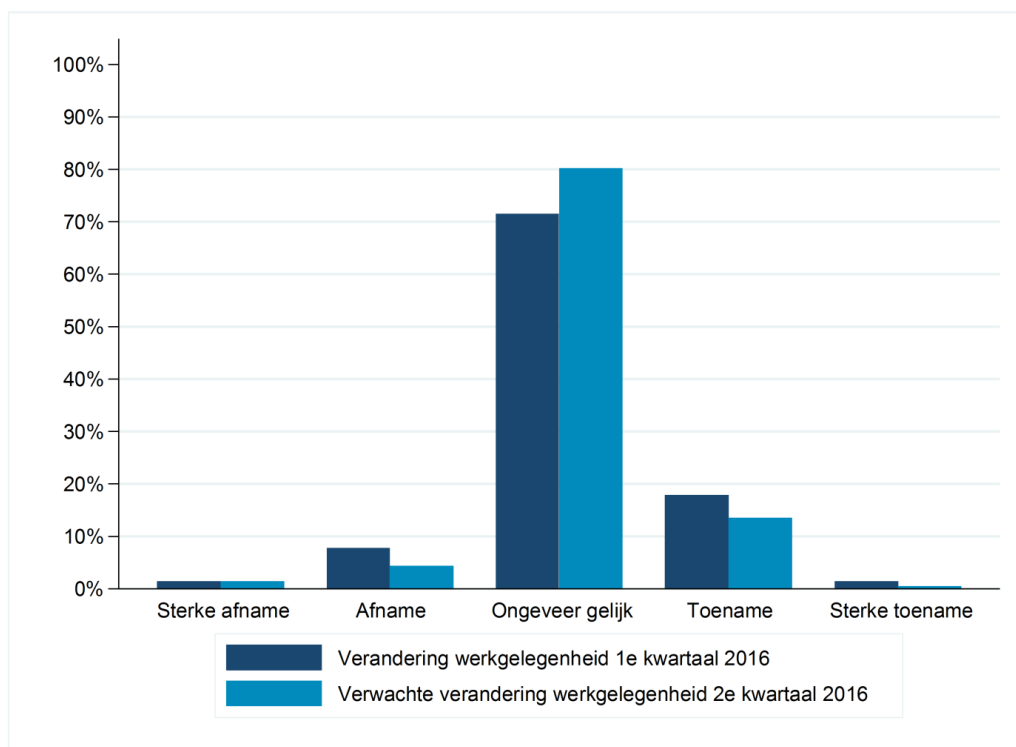
Het blauwe balkje uiterst rechts (april '16) laat zien dat er in het eerste kwartaal van 2016 meer bedrijven waren met groeiende werkgelegenheid dan bedrijven met krimp. Ten opzichte van het tweede, derde en vierde kwartaal van 2015 is het overwicht van bedrijven met groei weer flink gestegen. Het eerste kwartaal van 2016 is daarmee, net als het eerste kwartaal van 2015, een sterk begin van het jaar wat betreft de werkgelegenheidsontwikkeling.

De positieve werkgelegenheidsontwikkeling in het eerste kwartaal komt overeen met de verwachtingen die de bedrijven aan het begin van het kwartaal uitspraken (zie de rode lijn bij januari 2016). Ook voor het aankomende kwartaal, lopend van april tot en met juni 2016, hebben metaalektrobedrijven overwegend positieve verwachtingen. Het aandeel bedrijven dat groei verwacht overstijgt ruimschoots het aandeel dat krimp verwacht.

### EEN GEDETAILLEERDER BEELD VAN DE WERKGELEGENHEIDSONTWIKKELING

De donkerblauwe balkjes in figuur 2 laten de gerealiseerde werkgelegenheidsontwikkeling zien in het eerste kwartaal van 2016. De lichtblauwe balkjes geven aan in welke richting de werkgelegenheid zich volgens metaalektrobedrijven in het tweede kwartaal van 2016 zal ontwikkelen.

**Figuur 2** Verandering werkgelegenheid in 1<sup>e</sup> kwartaal 2016 en verwachtingen voor het 2<sup>e</sup> kwartaal 2016



Bron: ROA, Arbeidsmarktmonitor Metalektro, Werkgelegenheidsbarometer 2016-1

De werkgelegenheid is in het eerste kwartaal van 2016 voor het overgrote deel van de metaalektrobedrijven (71%) vrijwel onveranderd gebleven. Ook in de voorgaande kwartalen gaat het om ruwweg vergelijkbare percentages. Onder de bedrijven die wel een verandering in werkgelegenheid zagen, is het aandeel met een (sterke) toename in de werkgelegenheid groter dan het aandeel met een (sterke) afname, respectievelijk 19% en 9%. Het verschil is derhalve +10 procentpunt, wat resulteert in de positieve werkgelegenheidsindicator voor het eerste kwartaal van 2016 (zie figuur 1).

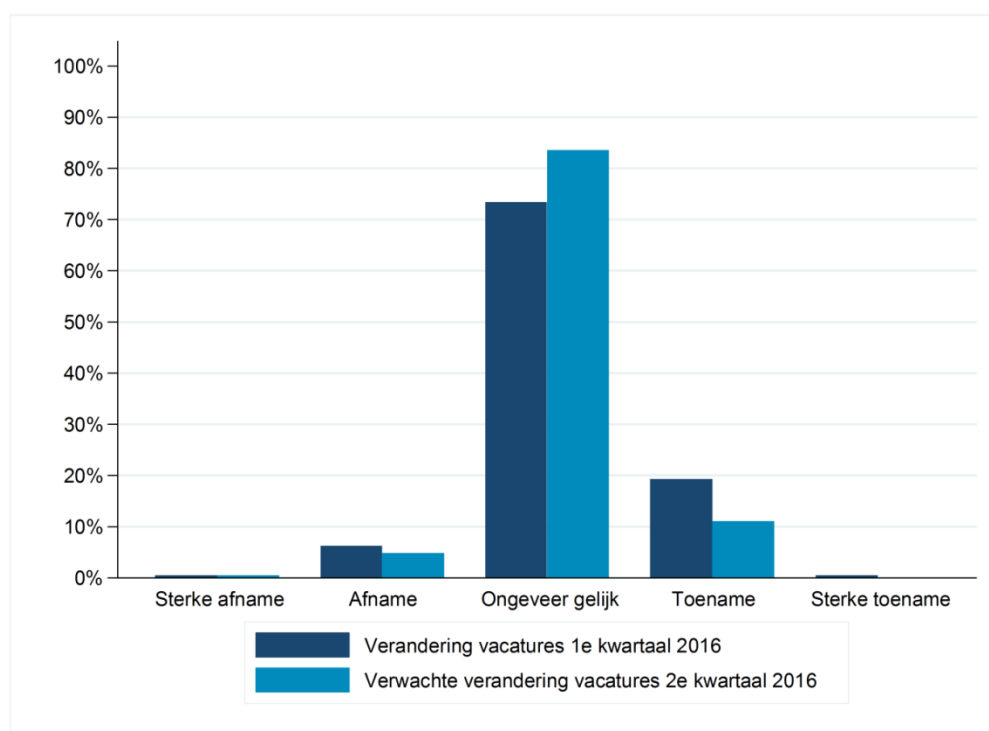
## EERSTE KWARTAAL 2016

Ook in het tweede kwartaal van 2016 verwachten veruit de meeste bedrijven (80%) nauwelijks schommelingen in de werkgelegenheid. Onder bedrijven die wel verandering in de werkgelegenheid verwachten, ligt het aandeel bedrijven met verwachte groei wederom hoger dan het aandeel met verwachte krimp. De percentages zijn respectievelijk 14% en 5%. Afgaande op de verwachtingen van bedrijven, zal dus ook in het twee kwartaal sprake zijn van werkgelegenheidsgroei.

## VACATURES

Figuur 3 geeft de ontwikkeling weer van het aantal vacatures in de Metalektro gedurende het eerste kwartaal van 2016 (donkerblauwe balkjes). Tevens toont de figuur welke verwachtingen bedrijven op meetmoment april 2016 hebben over de ontwikkeling van het aantal vacatures in het tweede kwartaal van 2016 (lichtblauwe balkjes).

**Figuur 3** Verandering in vacatures in het 1<sup>e</sup> kwartaal 2016 en verwachtingen voor het 2<sup>e</sup> kwartaal 2016



Bron: ROA, Arbeidsmarktmonitor Metalektro, Werkgelegenheidsbarometer 2016-1

Hieruit volgt een sterk gelijkend beeld met figuur 2 (ontwikkelingen in de werkgelegenheid). Weliswaar is het aantal vacatures bij driekwart van de bedrijven in het eerste kwartaal niet noemenswaardig veranderd, het aandeel bedrijven met een groeiend vacaturevolume oversteeg het aandeel bedrijven met een afname (19% tegen 6%). Het verschil betreft dus +13 procentpunt.

## EERSTE KWARTAAL 2016

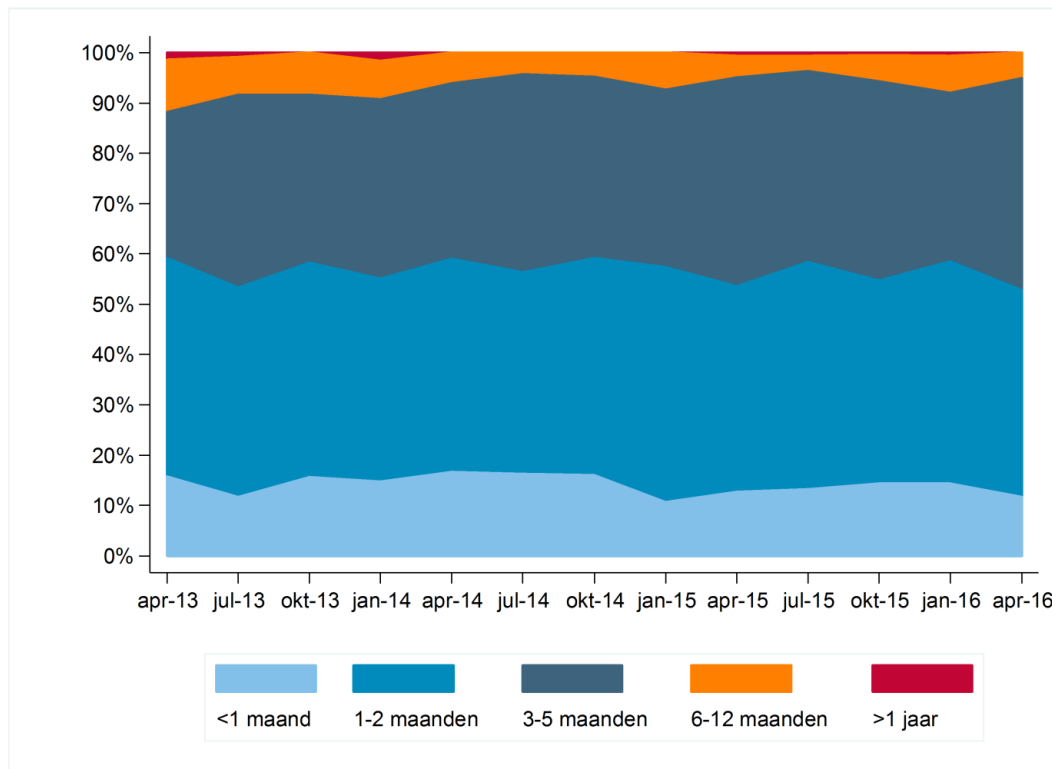
Als we vervolgens kijken naar ontwikkelingen in het verwachte vacaturevolume in het tweede kwartaal van 2016, dan zien we dat er nog steeds meer bedrijven zijn die een groeiend volume verwachten dan bedrijven met een afnemend volume (11% tegen 5%), maar dat er vergeleken

met het eerste kwartaal meer bedrijven zijn die een gelijkblijvend volume verwachten. De groei in het aantal vacatures zal op basis van deze verwachtingen dus iets lager uitvallen dan in het eerste kwartaal.

## DUUR OPENSTAANDE VACATURES

Figuur 4 laat voor de bedrijven met openstaande vacatures zien hoeveel tijd zij gemiddeld nodig hebben om deze in te vullen.

**Figuur 4:** Hoe lang staan uw vacatures gemiddeld open voordat deze ingevuld worden? (% bedrijven)



Bron: ROA, Arbeidsmarktmonitor Metalektro, Werkgelegenheidsbarometer 2016-1

In april 2016 gaf 53% van de bedrijven aan dat hun vacatures gemiddeld maximaal een tot twee maanden open staan. Ten opzichte van de vorige meting in januari 2016 is dit 6 procentpunt lager (was 59%). Bedrijven lijken momenteel dus wat langer de tijd nodig te hebben dan wel te benutten om vacatures op te vullen. Dit zien we in figuur 4 vooral door de forse toename van de categorie '3-5 maanden' (was vorig kwartaal 34%, nu 42%). Het aandeel bedrijven dat vacatures gemiddeld minstens 6 maanden open heeft staan nam ten opzichte van vorig kwartaal wel iets af (van 8% naar 5%). We kunnen echter niet van een trend spreken. Over de hele periode die de figuur toont fluctueert de duur waarin vacatures openstaan voortdurend tussen de kwartalen (golfbewegingen), maar nauwelijks op langere termijn.

#### **METHODIEK**

Vier keer per jaar krijgen bedrijven in de Metalektro een vragenlijst van de Arbeidsmarktmonitor Metalektro voorgelegd. Hierin wordt onder meer gevraagd naar de feitelijke veranderingen op het gebied van werkgelegenheid en vacatures in het *afgelopen* kwartaal, alsook naar de verwachtingen voor het *komende* kwartaal. Op basis hiervan wordt ieder kwartaal de werkgelegenheidsbarometer geactualiseerd. Deze werkgelegenheids-barometer van april 2016 is gebaseerd op de respons van 207 bedrijven, welke een representatieve afspiegeling vormen van de gehele populatie metalektrobedrijven.

Om een algemeen beeld te kunnen presenteren van de werkgelegenheidsontwikkeling in de voorbije periode wordt in figuur 1 een indicator voor de werkgelegenheidsontwikkeling weergegeven. Deze indicator is als volgt berekend: het aantal bedrijven met personeelsgroei minus het aantal bedrijven met krimp, gedeeld door het totaal aantal bedrijven. Een positieve waarde van de indicator wijst op een groeiende werkgelegenheid in de sector, terwijl een negatieve waarde duidt op een krimpende werkgelegenheid. Deze gerealiseerde werkgelegenheidsontwikkelingen worden in de figuur weergegeven door blauwe balkjes. Een index voor de verwachtingen omtrent de nabije toekomst (komende drie maanden) wordt weergegeven door middel van een rode lijn.

Vervolgens komen in de Werkgelegenheidsbarometer aan bod: de werkgelegenheidsontwikkelingen (figuur 2) en de veranderingen op het gebied van openstaande vacatures (figuur 3). Waar in de figuren 2 en 3 wordt gesproken van een toe- of afname, betekent dit een verandering van 5-14%. Een sterke toe- of afname betekent een verandering van 15% of meer, terwijl een verandering van minder dan 5% wordt gezien als een status quo. Bij de veranderingen op het gebied van werkgelegenheid en vacatures wordt de feitelijke verandering in het afgelopen kwartaal met een donkerblauwe balk weergegeven, terwijl de verwachte verandering voor het komende kwartaal met een lichtblauwe balk wordt weergegeven.

Deze werkgelegenheidsbarometer wordt uitgevoerd door het *Researchcentrum voor Onderwijs en Arbeidsmarkt* (ROA) van de Universiteit Maastricht in opdracht van de Stichting A+O Metalektro. Voor meer informatie kunt u contact opnemen met dr. Ruud Gerards, tel. 043-3883647, e-mail [r.gerards@maastrichtuniversity.nl](mailto:r.gerards@maastrichtuniversity.nl)