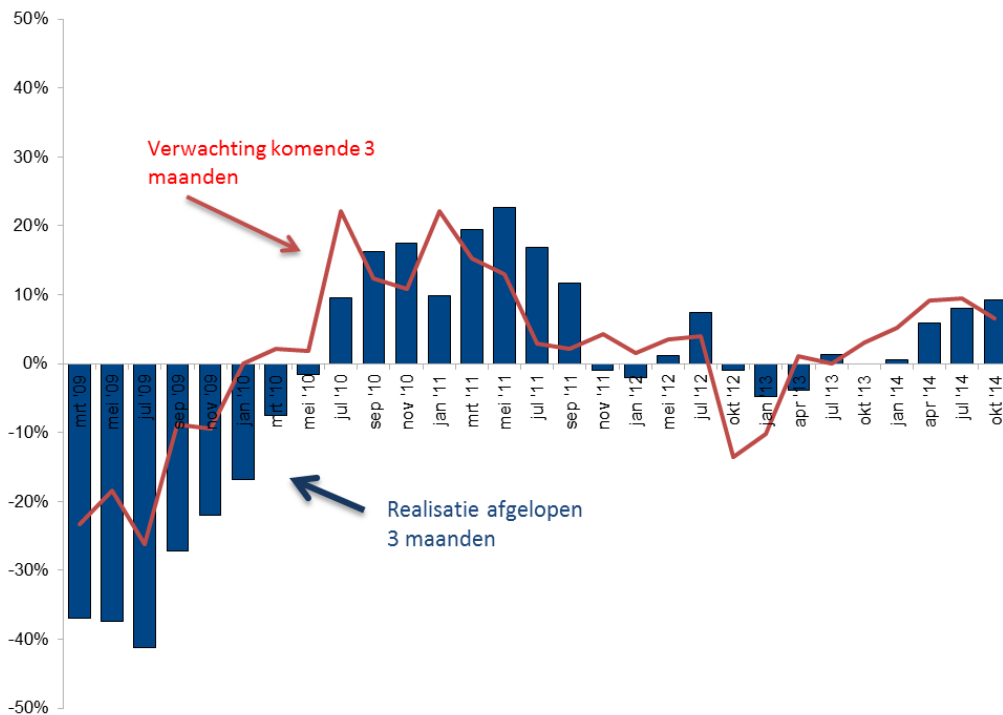


INDICATOREN VOOR WERKGELEGENHEIDSREALISATIE EN -VERWACHTINGEN, 2009-2014

In oktober vond de derde meting plaats van de Arbeidsmarktmonitor Metalektro 2014. Metalektrobedrijven keken hierin onder meer terug naar werkgelegenheidsontwikkelingen in het derde kwartaal van dit jaar (juli-oktober 2014). Daarnaast spraken werkgevers hun verwachtingen uit voor het vierde kwartaal van 2014. Figuur 1 toont de werkgelegenheidsontwikkelingen in de Metalektro aan de hand van twee indicatoren. De *gerealiseerde* werkgelegenheidsontwikkeling in het voorgaande kwartaal wordt in de figuur weergegeven door de blauwe balkjes. De rode lijn geeft de *verwachte* werkgelegenheidsontwikkelingen voor het komende kwartaal weer.

Figuur 1 Indicator werkgelegenheidsontwikkeling Metalektro



Bron: ROA, Arbeidsmarktmonitor Metalektro, 2009-2014

In het derde kwartaal van 2014 ontwikkelde de werkgelegenheid zich wederom positief, weergegeven door het blauwe balkje bij oktober 2014. Er is nu al zes kwartalen op rij een overwicht van bedrijven die groeiende werkgelegenheid rapporteren op bedrijven die dalende werkgelegenheid rapporteren. Ondanks dat het overwicht van bedrijven met groei in oktober weer groter is dan het voorgaande kwartaal, lijkt de groei minder sterk te zijn dan die van januari naar april of van april naar juli. Dit komt niet geheel als een verrassing. De verwachtingen van metalektrobedrijven over de werkgelegenheidsontwikkeling, weergegeven door de rode lijn,

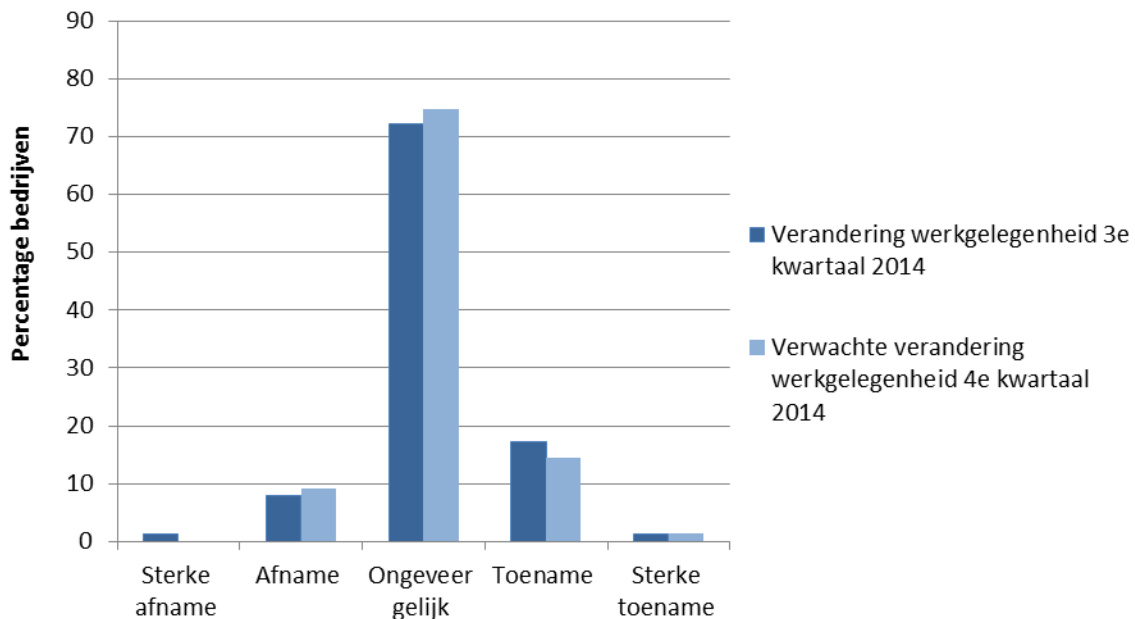
voorspelden namelijk in juli al dat er in kwartaal 3 nog ruimschoots meer bedrijven met groei dan met krimp in werkgelegenheid zouden zijn, maar dat de groei in het overwicht minder sterk zou zijn. De rode lijn vlakke in juli al sterk af. De ontwikkeling van de rode lijn in oktober toont de

verwachting dat er in kwartaal 4 nog steeds een overwicht zal zijn van bedrijven met groeiende werkgelegenheid, maar dat dit overwicht kleiner zal worden.

EEN GEDETAILLEERDER BEELD VAN DE WERKGELEGENHEIDSONTWIKKELING

De donkerblauwe balkjes in figuur 2 laten de gerealiseerde werkgelegenheidsontwikkeling zien in het voorgaande kwartaal (3^e kwartaal 2014). De lichtblauwe balkjes geven aan in welke richting de omvang van het personeelsbestand zich volgens werkgevers in het komende kwartaal (4^e kwartaal 2014) naar verwachting zal ontwikkelen.

Figuur 2 Verandering werkgelegenheid in 3^e kwartaal 2014 en verwachtingen voor het 4^e kwartaal 2014



Bron: ROA, Arbeidsmarktmonitor Metalektro, 2014/III

Evenals in voorgaande kwartalen bleef in het derde kwartaal de werkgelegenheid voor het overgrote deel van de metalektrobedrijven (72%) (nagenoeg) gelijk. Voor de overige bedrijven geldt dat het aandeel dat het personeelsbestand in deze periode zag groeien (18%) groter is dan het aandeel bedrijven waarbij banen geschrapt moesten worden (9%). Het verschil is +9 procentpunt, wat per saldo resulteert in de positieve werkgelegenheidsindicator voor het derde kwartaal van 2014 (zie Figuur 1).

In het vierde kwartaal zal het aandeel bedrijven met een gelijkblijvende werkgelegenheid naar verwachting iets groter zijn dan in het derde kwartaal; 75% van de deelnemende metalektrobedrijven voorziet een status quo in de werkgelegenheid (lichtblauwe balk). Het aandeel bedrijven dat een (sterke) toename verwacht ligt met 16% wederom hoger dan het

aandeel bedrijven dat verwacht het personeelsbestand in omvang te zien afnemen (9%). Het verschil is +7 procentpunt, wat iets kleiner is dan de in kwartaal 3 waargenomen +9 procentpunt.

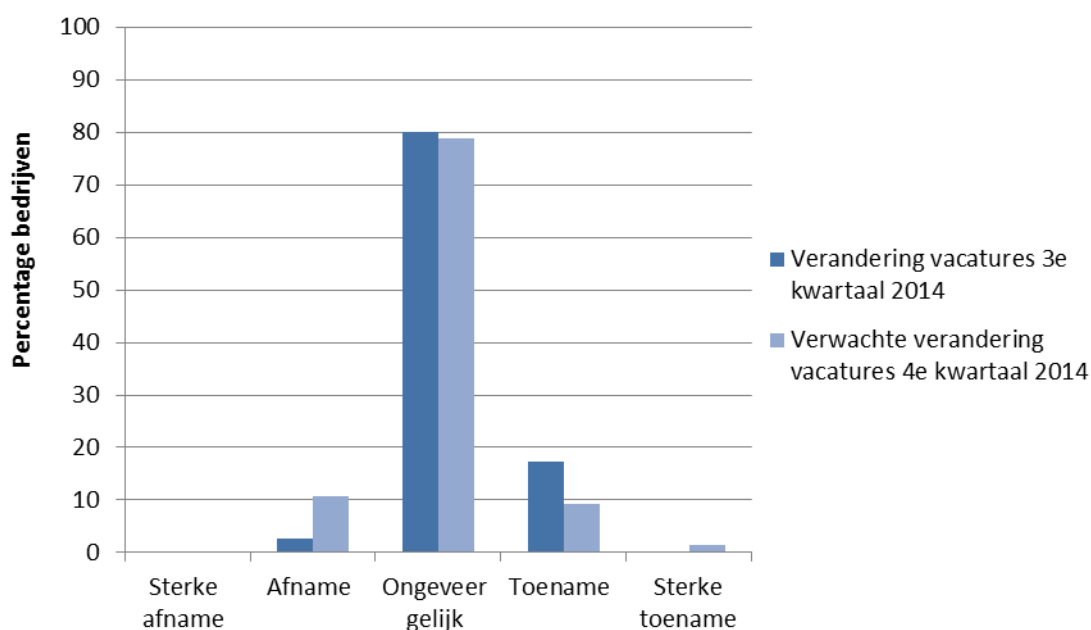
DERDE KWARTAAL 2014

Per saldo verwachten de metalektrbedrijven voor het vierde kwartaal dus een verdere voortzetting van deze periode van positieve werkgelegenheidsontwikkeling, maar een iets minder sterk overwicht van de bedrijven met groei op de bedrijven met krimp. Dit komt overeen met de licht gedaalde rode lijn in figuur 1.

VACATURES

Figuur 3 geeft de ontwikkeling weer van het aantal vacatures in de Metalektro gedurende het derde kwartaal van 2014 (donkerblauwe balkjes). Tevens blijkt uit de figuur welke verwachtingen bedrijven op meetmoment oktober 2014 hebben wat betreft de ontwikkeling van het aantal vacatures voor het vierde kwartaal van 2014 (lichtblauwe balkjes).

Figuur 3 Verandering in vacatures in het 3e kwartaal 2014 en verwachtingen voor het 4e kwartaal 2014



Bron: ROA, Arbeidsmarktmonitor Metalektro, 2014/III

Het percentage bedrijven dat voor het derde kwartaal een toename van het aantal vacatures rapporteerde (17%) lag aanzienlijk hoger dan het percentage bedrijven dat het aantal vacatures zag afnemen (3%); een verschil van +14 procentpunt. De grootste groep bedrijven vormt echter de 80% bij wie het aantal vacatures in het derde kwartaal onveranderd bleef. Deze ontwikkelingen zijn positiever dan wat de bedrijven afgelopen zomer voor het derde kwartaal hadden voorspeld. Toen dacht namelijk 90% van de metalektrbedrijven dat het aantal vacatures onveranderd zou blijven en dacht slechts 8% dat het aantal vacatures zou stijgen in

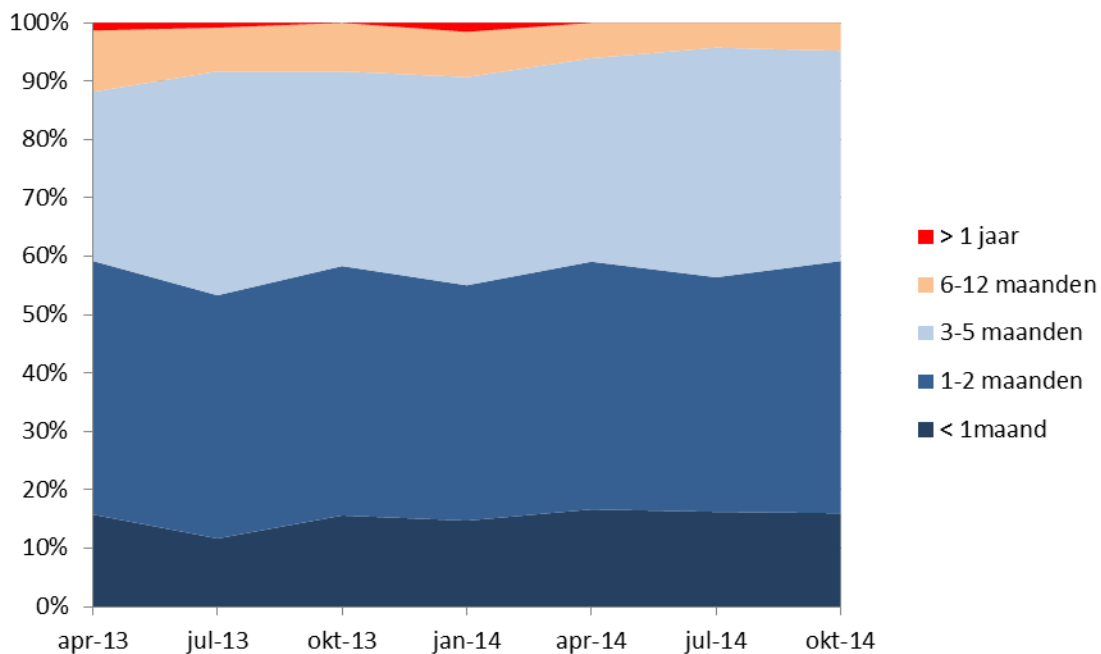
DERDE KWARTAAL 2014

kwartaal drie. Nu 'slechts' 80% van de bedrijven een gelijk aantal vacatures rapporteerde en liefst 17% een toename, heeft kwartaal 3 qua vacatures beter uitpakket dan gedacht. Voor kwartaal 4 van 2014 is het aantal bedrijven met een verwachte toename nagenoeg in evenwicht met het aantal bedrijven met een verwachte afnamen in vacatures.

DUUR OPENSTAANDE VACATURES

Figuur 4 laat voor de bedrijven met openstaande vacatures zien hoeveel tijd zij gemiddeld nodig hebben om deze in te vullen. In oktober van dit jaar gaf 83% van de deelnemende bedrijven aan één of meer openstaande vacatures te hebben (gehad).

Figuur 4: Hoe lang staan uw vacatures gemiddeld open voordat deze ingevuld worden? (% bedrijven)



Bron: ROA, Arbeidsmarktmonitor Metalektro, 2013/I - 2014/III

Van alle bedrijven met vacatures had in het derde kwartaal van 2014 ruim de helft (59%) aan maximaal 2 maanden genoeg om hiervoor geschikt personeel te vinden. 16% van de bedrijven slaagde hier zelfs binnen een maand in. 41% van de metalektrobedrijven was minimaal drie maanden bezig met het werven van geschikt personeel. Bij deze bedrijven stonden vacatures gemiddeld drie tot vijf maanden (36%) of langer dan een half jaar (5%) open. Geen enkel bedrijf gaf in oktober 2014 aan een vacature langer dan een jaar open te hebben staan. Het aandeel lang open staande vacatures is daarmee nog altijd op een relatief laag niveau.

METHODIEK

Vier keer per jaar krijgen bedrijven in de Metalektro een vragenlijst van de Arbeidsmarktmonitor Metalektro voorgelegd. Hierin wordt onder meer gevraagd naar de feitelijke veranderingen op het gebied van werkgelegenheid en vacatures in het *afgelopen* kwartaal, alsook naar de verwachtingen voor het *komende* kwartaal. Op basis hiervan wordt ieder kwartaal de werkgelegenheidsbarometer geactualiseerd. Deze werkgelegenheids-barometer van oktober 2014 is gebaseerd op de respons van 151 bedrijven.

Om een algemeen beeld te kunnen presenteren van de werkgelegenheidsontwikkeling in de voorbije periode wordt in figuur 1 een indicator voor de werkgelegenheidsontwikkeling weergegeven. Deze indicator is als volgt berekend: het aantal bedrijven met personeelsgroei minus het aantal bedrijven met krimp, gedeeld door het totaal aantal bedrijven. Een positieve waarde van de indicator wijst op een groeiende werkgelegenheid in de sector, terwijl een negatieve waarde duidt op een krimpende werkgelegenheid. Deze gerealiseerde werkgelegenheidsontwikkelingen worden in de figuur weergegeven door blauwe balkjes. Een index voor de verwachtingen omtrent de nabije toekomst (komende drie maanden) wordt weergegeven door middel van een rode lijn.

Vervolgens komen in de werkgelegenheidsbarometer aan bod: de werkgelegenheidsontwikkelingen (figuur 2) en de veranderingen op het gebied van openstaande vacatures (figuur 3). Waar in de figuren 2 en 3 wordt gesproken van een toe- of afname dan betekent dit een verandering van 5-14%. Een sterke toe- of afname betekent een verandering van 15% of meer, terwijl een verandering van minder dan 5% wordt gezien als een status quo. Bij de veranderingen op het gebied van werkgelegenheid en vacatures wordt de feitelijke verandering in het afgelopen kwartaal met een donkerblauwe balk weergegeven, terwijl de verwachte verandering voor het komende kwartaal met een lichtblauwe balk wordt weergegeven.

Deze werkgelegenheidsbarometer wordt uitgevoerd door het *Researchcentrum voor Onderwijs en Arbeidsmarkt* (ROA) van de Universiteit Maastricht in opdracht van de Stichting A+O Metalektro. Voor meer informatie kunt u contact opnemen met dr. Ruud Gerards, tel. 043-3883647, e-mail r.gerards@maastrichtuniversity.nl

De Arbeidsmarktmonitor wordt mede mogelijk gemaakt door een bijdrage vanuit het Europees Sociaal Fonds (ESF)

