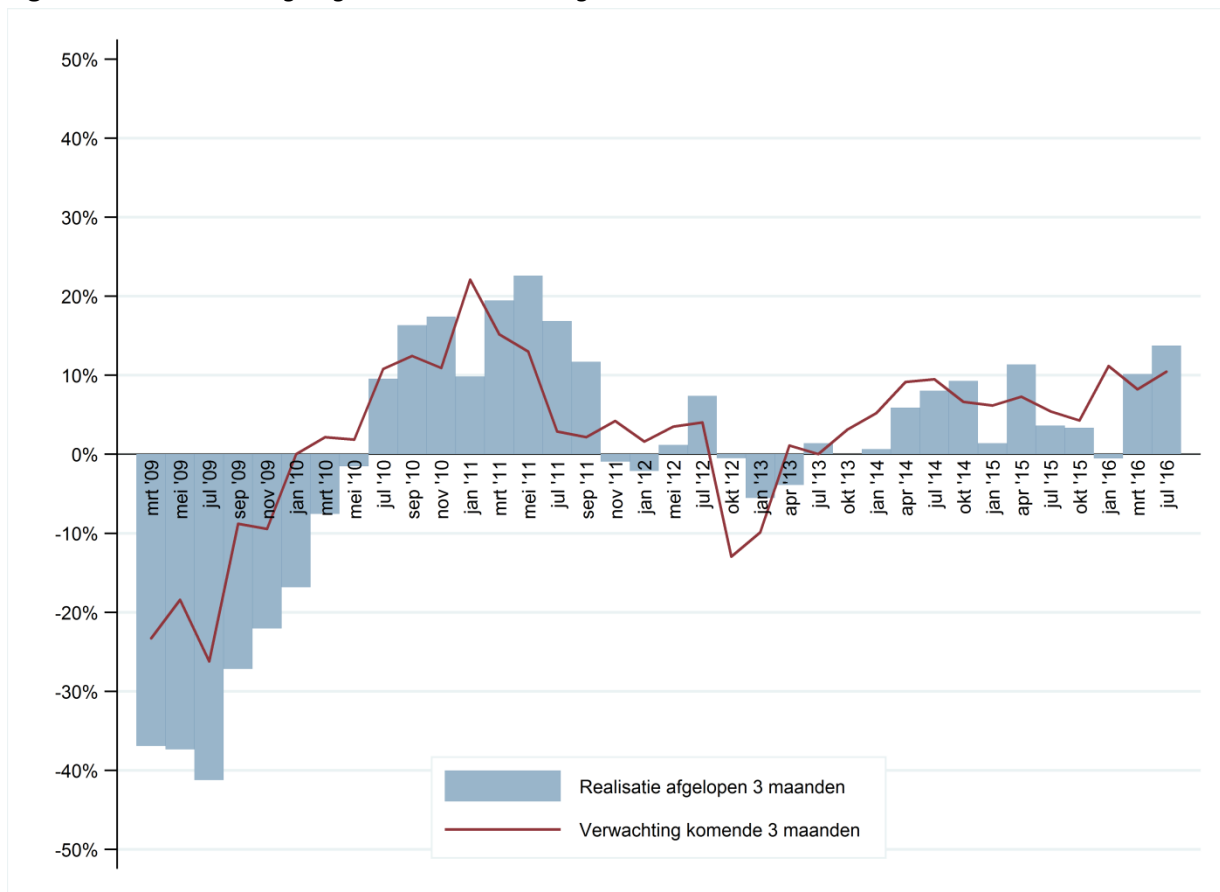


INDICATOREN VOOR WERKGELEGENHEIDSREALISATIE EN -VERWACHTINGEN, 2009-2016

In de Arbeidsmarktmonitor Metalektro wordt viermaal per jaar aan metalektrobedrijven gevraagd terug te blikken op de werkgelegenheidsontwikkelingen over het afgelopen kwartaal. Daarnaast spreken werkgevers elk kwartaal hun verwachtingen uit voor de werkgelegenheidsontwikkelingen in het eerstvolgende kwartaal. In juli 2016 keken metalektrobedrijven terug op de ontwikkelingen in het tweede kwartaal van 2016 en vooruit naar de verwachte ontwikkelingen in het derde kwartaal van 2016.

Figuur 1 toont de werkgelegenheidsontwikkelingen in de Metalektro aan de hand van twee indicatoren. De *gerealiseerde* werkgelegenheidsontwikkeling in het afgelopen kwartaal wordt in de figuur weergegeven door de blauwgrijze balkjes. De rode lijn geeft de *verwachte* werkgelegenheidsontwikkelingen voor het komende kwartaal weer.

Figuur 1 Indicator werkgelegenheidsontwikkeling Metalektro



Bron: ROA, Werkgelegenheidsbarometer Metalektro, 2009-2016

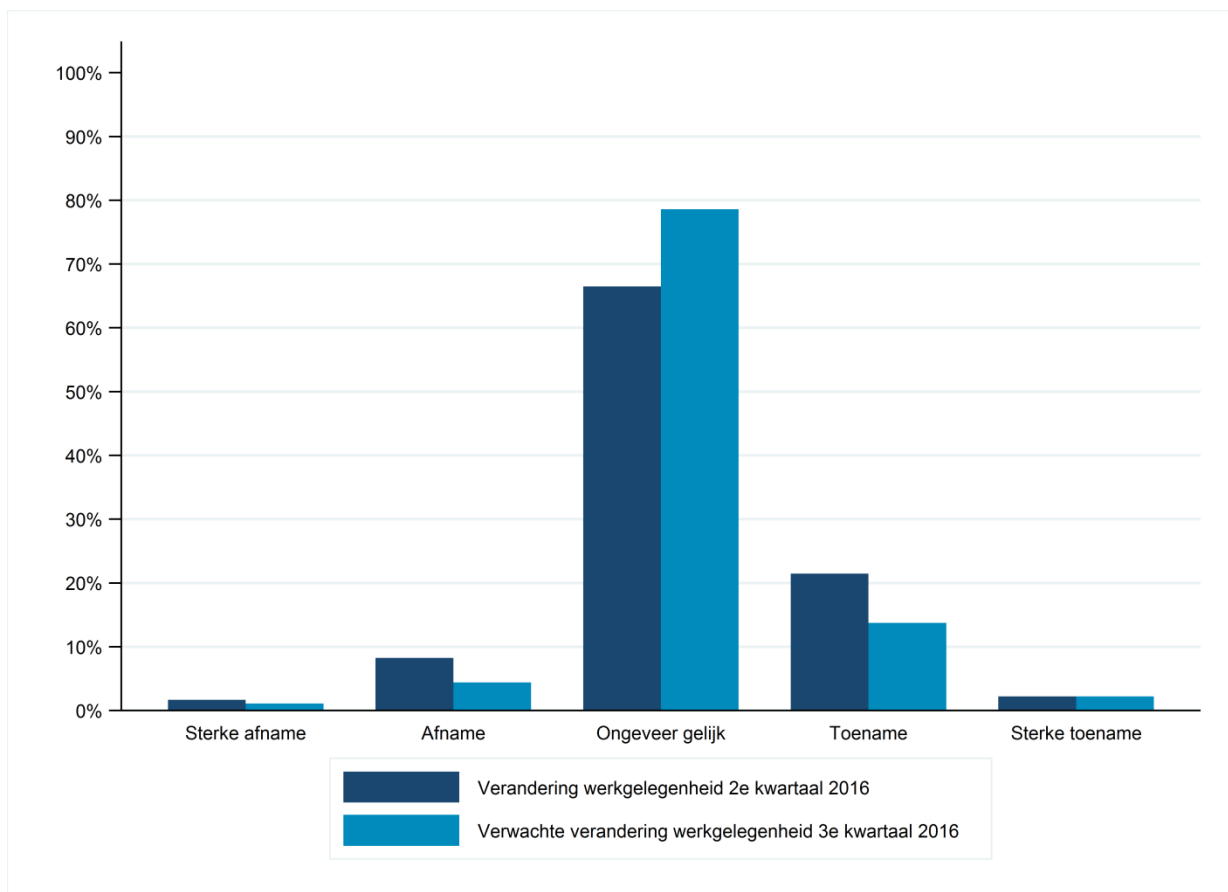
Het blauwgrijze balkje uiterst rechts (juli '16) laat zien dat er in het tweede kwartaal van 2016 meer bedrijven waren met groeiende werkgelegenheid dan bedrijven met krimp. Het overwicht van bedrijven met groei is zelfs nog iets groter dan in het eerste kwartaal, toen er ook al meer bedrijven met groei waren dan met krimp in werkgelegenheid. Het eerste halfjaar van 2016 is derhalve een sterke periode geweest wat betreft de gerealiseerde werkgelegenheidsontwikkeling.

De positieve werkgelegenheidsontwikkeling in het eerste halfjaar komt grotendeels overeen met de verwachtingen die de bedrijven aan het begin van deze kwartalen uitspraken (zie de rode lijn bij januari en maart 2016). Ook voor het aankomende, derde kwartaal, lopend van juli tot en met september 2016, hebben metaalektrobedrijven overwegend positieve verwachtingen. Het aandeel bedrijven dat groei verwacht overstijgt ruimschoots het aandeel dat krimp verwacht.

EEN GEDETAILLEERDER BEELD VAN DE WERKGELEGENHEIDSONTWIKKELING

De donkerblauwe balkjes in Figuur 2 laten de gerealiseerde werkgelegenheidsontwikkeling zien in het tweede kwartaal van 2016. De lichtblauwe balkjes geven aan in welke richting de werkgelegenheid zich volgens bedrijven in het derde kwartaal van 2016 zal ontwikkelen.

Figuur 2 *Verandering werkgelegenheid in 2^e kwartaal 2016 en verwachtingen voor het 3^e kwartaal 2016*



Bron: ROA, Arbeidsmarktmonitor Metalektro, Werkgelegenheidsbarometer 2016-2

De werkgelegenheid is in het tweede kwartaal van 2016 voor twee derde van de metaalektrobedrijven vrijwel onveranderd gebleven. Het aandeel bedrijven met verandering (34%) is daarmee voor het tweede achtereenvolgende kwartaal licht toegenomen (was 25% in het vierde kwartaal van 2015 en 29% in het eerste kwartaal van 2016). Onder de bedrijven die in het tweede kwartaal verandering in de werkgelegenheid zagen, is het aandeel met een (sterke) toename in de werkgelegenheid groter dan het aandeel met een (sterke) afname, respectievelijk

24% en 10%. Het verschil is derhalve +14 procentpunt, wat resulteert in de positieve werkgelegenheidsindicator voor het eerste kwartaal van 2016 (zie Figuur 1).

In het derde kwartaal van 2016 verwachten veruit de meeste bedrijven (79%) weinig tot geen schommelingen in de werkgelegenheid. Onder bedrijven die wel verandering in de werkgelegenheid verwachten, ligt het aandeel bedrijven met verwachte groei wederom hoger dan het aandeel met verwachte krimp. De percentages zijn respectievelijk 16% en 5%. Afgaande op de verwachtingen van de bedrijven, zal dus ook in het derde kwartaal sprake zijn van werkgelegenheidsgroei, hoewel deze vermoedelijk iets minder sterk zal zijn dan in het tweede kwartaal.

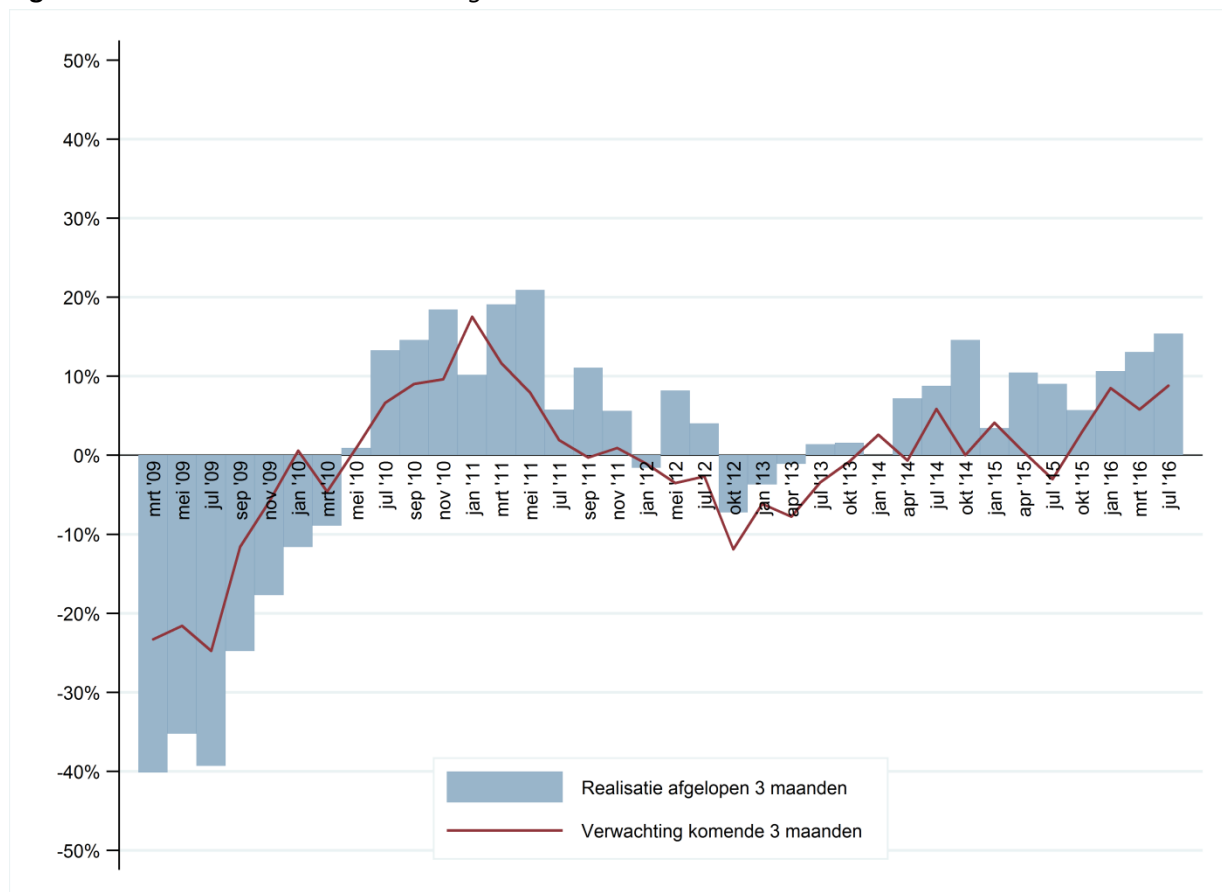
INDICATOREN VOOR GEREALISEERDE EN VERWACHTE VACATUREONTWIKKELING, 2009-2016

Figuur 3 toont de vacaturebarometer voor de Metalektro. De figuur is op dezelfde wijze te interpreteren als figuur 1 (werkgelegenheidsbarometer). De blauwgrijze balkjes tonen de gerealiseerde verandering in het vacaturevolume ten opzichte van het daaraan voorafgaande kwartaal. De rode lijn geeft de verwachting in de ontwikkeling van het vacaturevolume weer voor het volgende (derde) kwartaal.

In het meest rechtse balkje van figuur 3 is te zien dat er in het tweede kwartaal van 2016 meer bedrijven met vacaturegroei waren dan bedrijven met vacaturedalings. Wanneer we verder terug kijken, zien we dat er al sinds het eerste kwartaal van 2014 structureel sprake is van een positieve vacature-indicator. Dit wil zeggen dat er sinds 2014 in alle kwartalen meer bedrijven waren die te maken hebben met groei in het vacaturevolume, dan bedrijven die het aantal vacatures zagen dalen.

Wanneer we de gerealiseerde ontwikkeling in het vacaturevolume afzetten tegen de verwachtingen van bedrijven (de rode lijn), dan valt op dat de verwachtingen over vacatureontwikkelingen van bedrijven veelal 'voorzichtiger' zijn dan de uiteindelijk gerealiseerde veranderingen. Er zijn vaak meer bedrijven die vacaturegroei realiseerden dan voorafgaand aan het kwartaal verwacht. Op basis van de verwachtingen over het komende (derde) kwartaal lijkt wederom sprake te gaan van groei in het vacaturevolume.

Figuur 3 Indicator vacatureontwikkeling Metalektro



Bron: ROA, Arbeidsmarktmonitor Metalektro, vacaturebarometer 2016-2

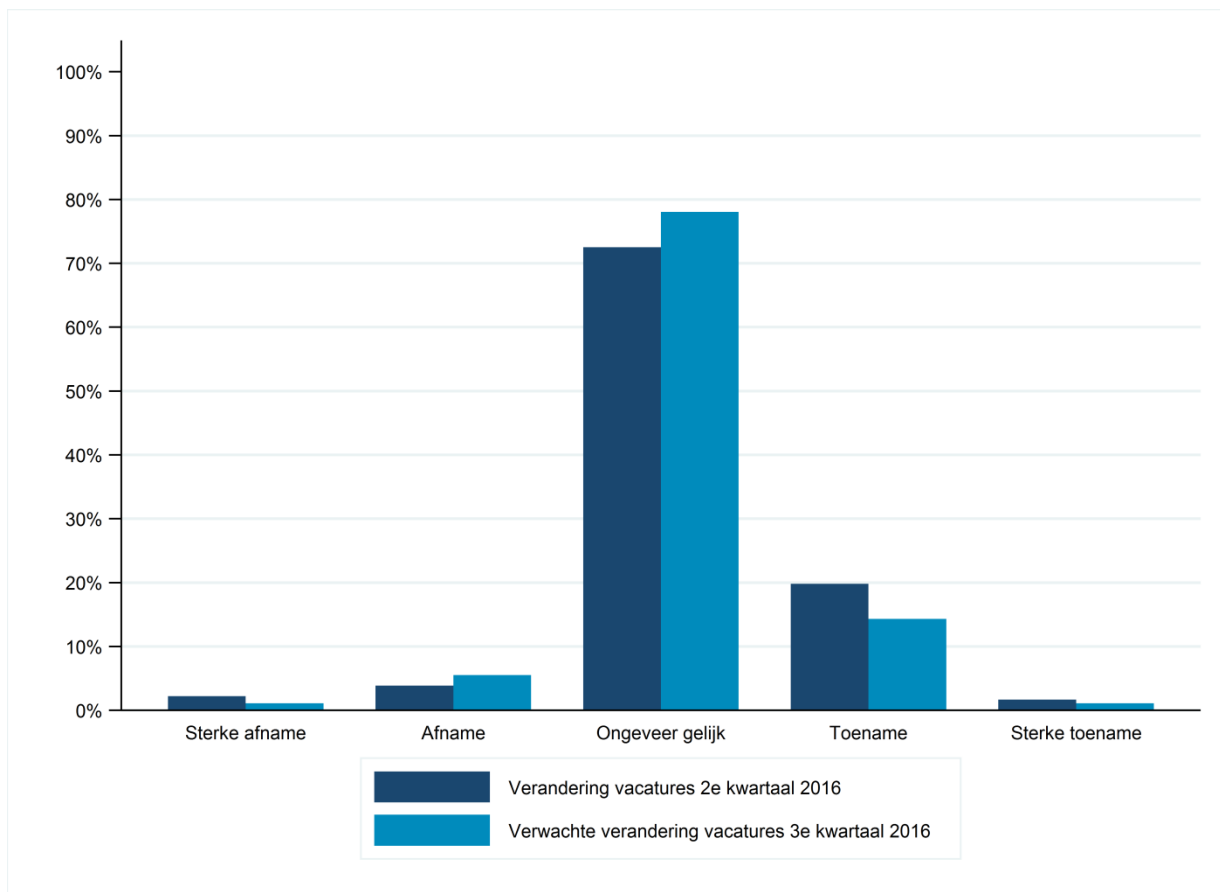
ACTUELE VACATUREONTWIKKELING

Figuur 4 geeft in meer detail de ontwikkeling weer van het aantal vacatures in de Metalektro gedurende het tweede kwartaal van 2016 (donkerblauwe balkjes). Tevens toont de figuur welke verwachtingen bedrijven op meetmoment juli 2016 hebben over de vacatureontwikkeling in het tweede kwartaal van 2016 (lichtblauwe balkjes).

Figuur 4 gelijkt, niet verrassend, sterk op figuur 2 (actuele ontwikkeling in de werkgelegenheid). Bij driekwart van de bedrijven is het aantal vacatures in het tweede kwartaal van 2016 (net als in het eerste kwartaal van 2016) niet noemenswaardig veranderd. Onder de bedrijven met een verandering in het vacaturevolume, gaat het veel vaker om bedrijven met een groeiend vacaturevolume (21%) dan bedrijven met een daling (6%). Het verschil betreft +15 procentpunt.

Als we kijken naar de verwachte ontwikkelingen in het vacaturevolume in het derde kwartaal van 2016, dan zien we dat er wederom meer bedrijven zijn die een groeiend volume verwachten dan bedrijven met een afnemend volume (15% tegen 7%).

Figuur 4 Verandering in vacatures in het 2^e kwartaal 2016 en verwachtingen voor het 3^e kwartaal 2016



Bron: ROA, Arbeidsmarktmonitor Metalektro, Werkgelegenheidsbarometer 2016-2

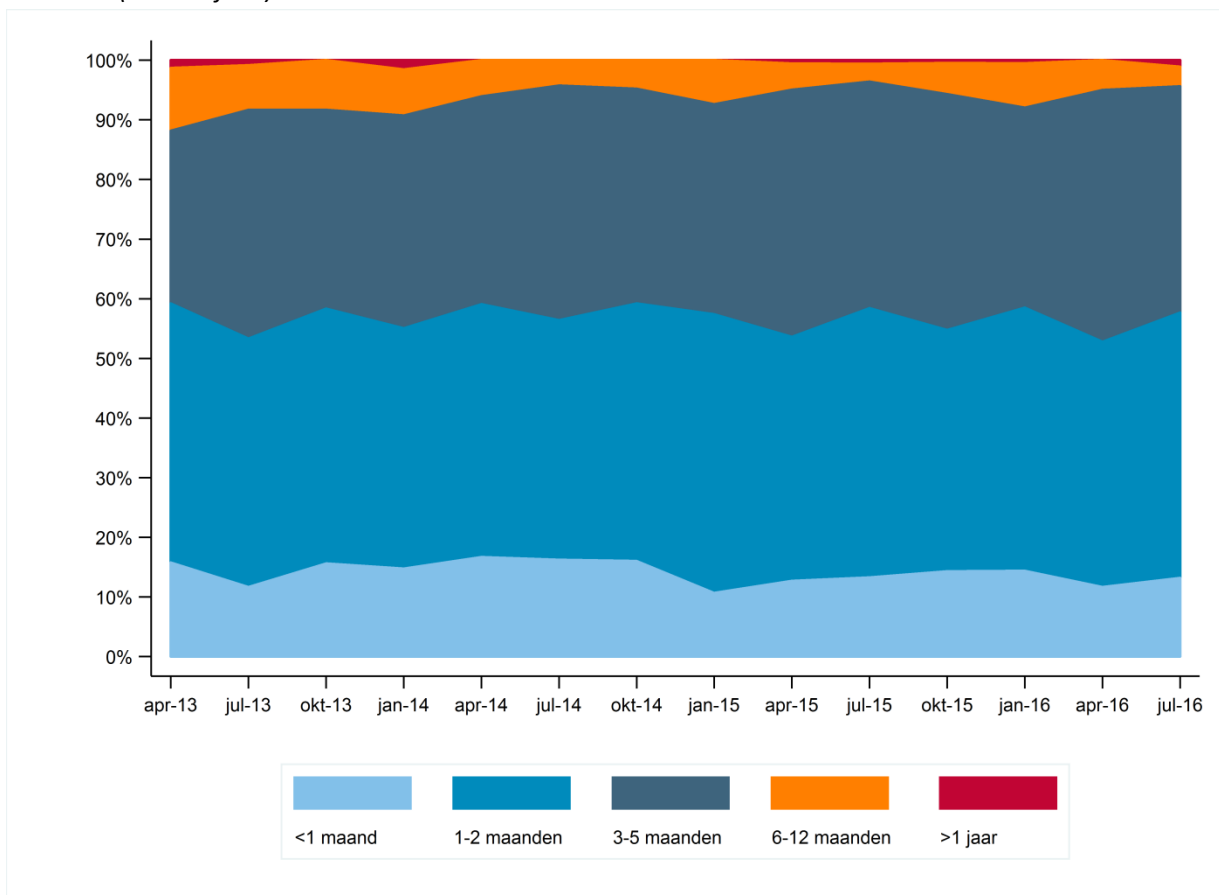
DUUR OPENSTAANDE VACATURES VOOR TECHNISCH PERSONEEL

Figuur 5 laat voor metalektrobedrijven met openstaande vacatures voor technisch personeel zien hoeveel tijd zij gemiddeld nodig hebben om deze in te vullen. Het betreffen de resultaten vanaf het eerste kwartaal 2013 tot en met het tweede kwartaal van 2016.

In het tweede kwartaal van 2016 gaf 58% van de bedrijven aan dat hun vacatures gemiddeld maximaal twee maanden open staan. Ten opzichte van het eerste kwartaal van 2016 is dit 5 procentpunt hoger. Het aandeel bedrijven dat vacatures drie maanden of langer open heeft staan is echter gelijk gebleven.

Wanneer we verder terugkijken in de tijd dan blijkt er nauwelijks een trend te ontdekken in de duur van openstaande vacatures. Er zijn tussen de meeste kwartalen weliswaar kleine golfbewegingen te zien, maar deze verschillen zijn steeds beperkt in omvang. De hoeveelheid tijd om vacatures in te vullen lijkt dus al ruim drie jaar vergelijkbaar te zijn.

Figuur 5: Hoe lang staan uw vacatures gemiddeld open voordat deze ingevuld worden?
(% bedrijven)



Bron: ROA, Arbeidsmarktmonitor Metalektro, Werkgelegenheidsbarometer 2016-2

METHODIEK

Vier keer per jaar krijgen bedrijven in de Metalektro een vragenlijst van de Arbeidsmarktmonitor Metalektro voorgelegd. Hierin wordt onder meer gevraagd naar de feitelijke veranderingen op het gebied van werkgelegenheid en vacatures in het *afgelopen* kwartaal, alsook naar de verwachtingen voor het *komende* kwartaal. Op basis hiervan wordt ieder kwartaal de werkgelegenheidsbarometer geactualiseerd. Deze werkgelegenheids-barometer van augustus 2016 is gebaseerd op de respons van 182 bedrijven, welke een representatieve afspiegeling vormen van de gehele populatie metalektrobedrijven.

Om een algemeen beeld te kunnen presenteren van de werkgelegenheidsontwikkeling in de voorbije perioden wordt in figuur 1 een indicator voor de werkgelegenheidsontwikkeling weergegeven. Deze indicator is als volgt berekend: het aantal bedrijven met personeelsgroei minus het aantal bedrijven met krimp, gedeeld door het totaal aantal bedrijven. Een positieve waarde van de indicator wijst op een groeiende werkgelegenheid in de sector, terwijl een negatieve waarde duidt op een krimpende werkgelegenheid. Deze gerealiseerde werkgelegenheidsontwikkelingen worden in de figuur weergegeven door blauwgrijze balkjes. Een index voor de verwachtingen omtrent de nabije toekomst (komende drie maanden) wordt weergegeven door middel van een rode lijn.

Vervolgens komen aan bod: de actuele werkgelegenheidsontwikkelingen (figuur 2), de vacaturebarometer (figuur 3, dit betreft de vacatureontwikkeling op langere termijn, de berekeningswijze is analoog aan die van de werkgelegenheidsbarometer uit figuur 1) en de actuele veranderingen op het gebied van openstaande vacatures (figuur 4). Waar in de figuren 2 en 4 wordt gesproken van een toe- of afname betekent dit een verandering van 5-14%. Een sterke toe- of afname betekent een verandering van 15% of meer, terwijl een verandering van minder dan 5% wordt gezien als een status quo. Bij de veranderingen op het gebied van werkgelegenheid en vacatures wordt de feitelijke verandering in het afgelopen kwartaal met een donkerblauwe balk weergegeven, terwijl de verwachte verandering voor het komende kwartaal met een lichtblauwe balk wordt weergegeven.

Deze werkgelegenheidsbarometer wordt uitgevoerd door het *Researchcentrum voor Onderwijs en Arbeidsmarkt* (ROA) van de Universiteit Maastricht in opdracht van de Stichting A+O Metalektro. Voor meer informatie kunt u contact opnemen met dr. Ruud Gerards, tel. 043-3883647, e-mail r.gerards@maastrichtuniversity.nl