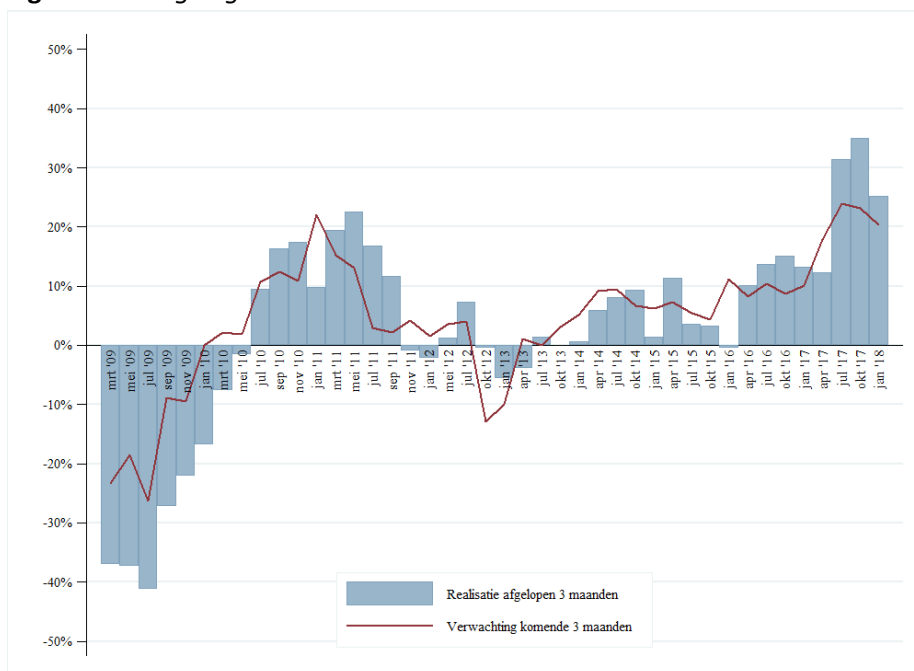


INDICATOREN VOOR WERKGELEGENHEIDSREALISATIE EN -VERWACHTINGEN, 2009-2018

In de Arbeidsmarktmonitor Metalektro wordt vier keer per jaar aan metalektrobedrijven gevraagd terug te kijken op de werkgelegenheidsontwikkelingen over het afgelopen kwartaal. Daarnaast spreken werkgevers elk kwartaal hun verwachtingen uit voor de werkgelegenheidsontwikkelingen in het eerstvolgende kwartaal. In januari 2018 keken metalektrobedrijven terug op de ontwikkelingen in het vierde kwartaal van 2017 en vooruit naar de verwachte ontwikkelingen in het eerste kwartaal van 2018.

Figuur 1 toont de werkgelegenheidsontwikkelingen in de Metalektro aan de hand van twee indicatoren. De *gerealiseerde* werkgelegenheidsontwikkeling in het afgelopen kwartaal wordt in de figuur weergegeven door de blauwgrijze balkjes. De rode lijn geeft de *verwachte* werkgelegenheidsontwikkelingen voor het komende kwartaal weer.

Figuur 1 Werkgelegenheidsbarometer Metalektro



Bron: ROA,

Arbeidsmarktmonitor Metalektro, 2009-2018

Het blauwgrijze balkje uiterst rechts (januari '18) laat zien dat er in het vierde kwartaal van 2017, en voor het achtste kwartaal op rij, aanzienlijk meer bedrijven waren met groeiende werkgelegenheid dan bedrijven met krimp. Het aandeel bedrijven met groeiende werkgelegenheid ligt in het vierde kwartaal iets lager dan in het tweede en derde kwartaal van 2017 maar het aandeel ligt nog wel ongeveer twee keer zo hoog als het aandeel in het vierde kwartaal van 2016. Deze sterke resultaten worden gestaafd door cijfers van het CBS. Zo groeide de omzet binnen de Metalektro in het derde en vierde kwartaal van 2017 respectievelijk 8,2 en

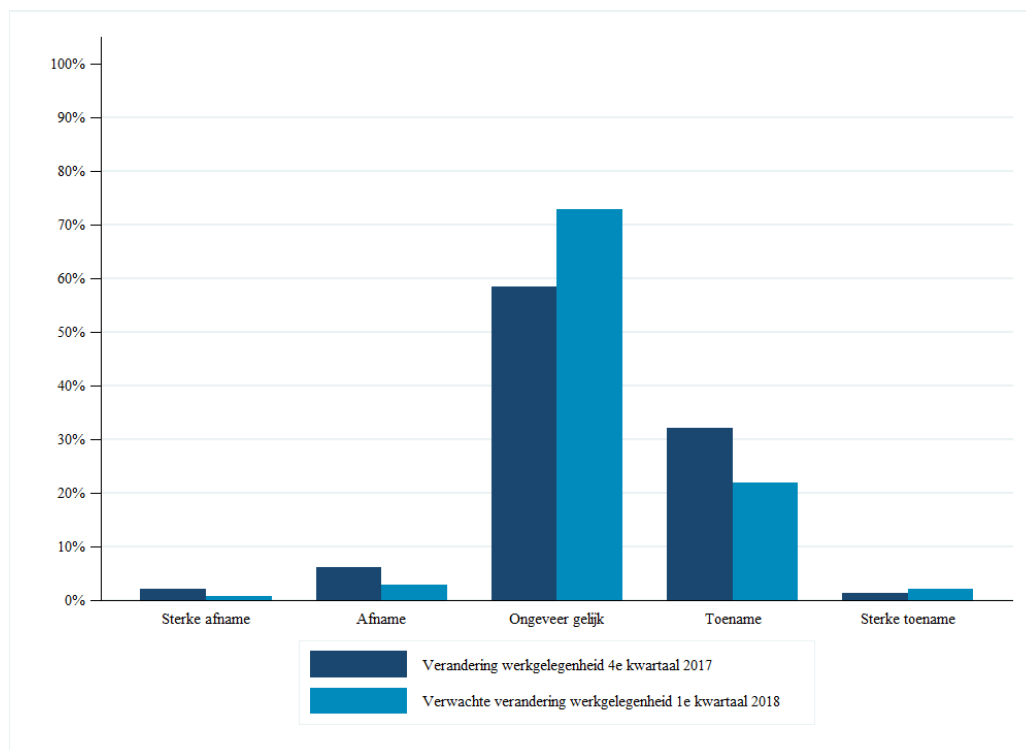
9,4 procent ten opzichte van diezelfde kwartalen een jaar eerder (al zijn de onderlinge verschillen tussen de verschillende deelsectoren groot)¹.

De positieve werkgelegenheidsontwikkelingen volgen dezelfde trend als de verwachtingen die de bedrijven aan het begin van de afgelopen kwartalen uitspraken (zie de rode lijn). Voor het komende kwartaal, lopend van januari tot en met maart 2018, hebben metaalektrobedrijven overwegend positieve verwachtingen. Nadat de verwachtingen tussen januari 2017 en juli 2017 flink stegen is er nu, voor het tweede kwartaal op rij, een lichte daling te zien. De verwachtingen liggen echter nog ruim boven het niveau van de verwachtingen in januari 2017.

EEN GEDETAILLEERDER BEELD VAN DE WERKGELEGENHEIDSONTWIKKELING

De donkerblauwe balkjes in figuur 2 laten de gerealiseerde werkgelegenheidsontwikkeling zien in het vierde kwartaal van 2017. De lichtblauwe balkjes geven aan in welke richting de werkgelegenheid zich volgens bedrijven in het eerste kwartaal van 2018 zal ontwikkelen.

Figuur 2 *Verandering werkgelegenheid in 4^e kwartaal 2017 en verwachtingen voor het 1^e kwartaal 2018*



Bron: ROA, Arbeidsmarktmonitor Metalektro, Werkgelegenheidsbarometer 2017-4

¹ <http://statline.cbs.nl/Statweb/publication/?DM=SLNL&PA=81810ned&D1=14&D2=26,28-29,32-34,36-37,40&D3=122,126,130,134,139,143,147,151,156,160,164,168,173,177,181,185,190,194,198,202,207,211,215,219-220&HDR=G2&STB=T,G1&VW=T>

De werkgelegenheid is in het vierde kwartaal van 2017 voor bijna 60 procent van de metaalektrobedrijven ongeveer gelijk gebleven. Het aandeel bedrijven dat wel een verandering in werkgelegenheid kende (41%) is daarmee iets lager dan in het derde kwartaal van 2017 (44%). Onder de bedrijven die in het vierde kwartaal verandering in de werkgelegenheid zagen, is het aandeel met een (sterke) toename in de werkgelegenheid aanmerkelijk groter dan het aandeel met een (sterke) afname, respectievelijk ruim 33 procent en 8 procent. Dit aanzienlijke verschil van +25 procentpunt resulteert in de positieve werkgelegenheidsindicator voor het vierde kwartaal van 2017 (zie figuur 1).

Voor het eerste kwartaal van 2018 verwacht 73 procent van de bedrijven weinig tot geen schommelingen in de werkgelegenheid. Onder bedrijven die wel verandering in de werkgelegenheid verwachten, ligt het aandeel bedrijven met verwachte groei wederom (fors) hoger dan het aandeel met verwachte krimp. 24 procent verwacht groei en slechts 3 procent krimp. Afgaande op de verwachtingen van de bedrijven zal dus ook in het eerste kwartaal van 2018 sprake zijn van aanzienlijke werkgelegenheidsgroei.

INDICATOREN VOOR GEREALISEERDE EN VERWACHTE VACATUREONTWIKKELING, 2009-2017

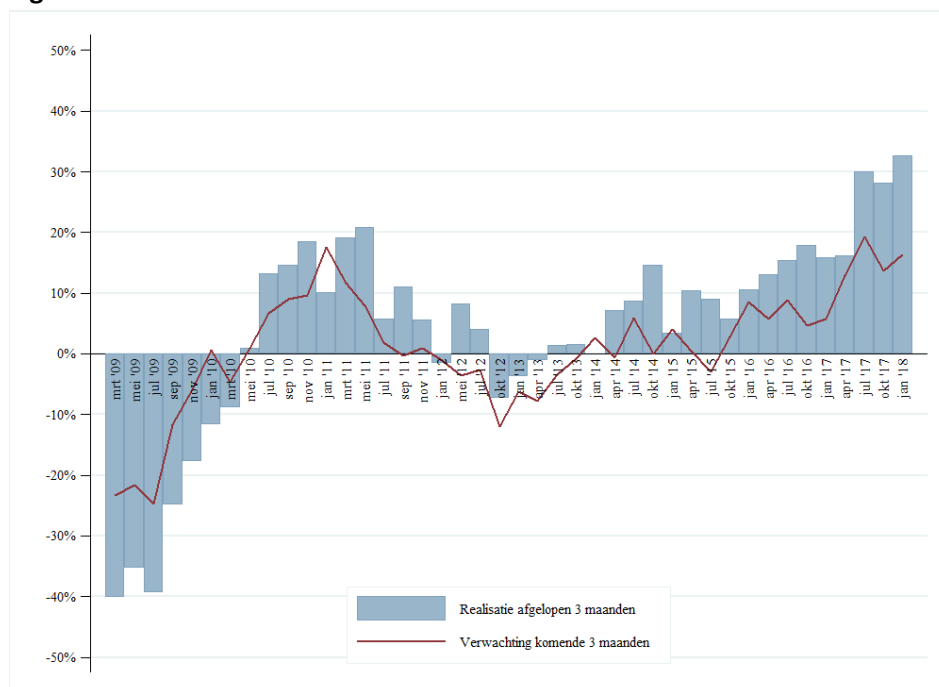
Figuur 3 toont de vacaturebarometer voor de Metalektro. De figuur is op dezelfde wijze te interpreteren als figuur 1 (werkgelegenheidsbarometer). De blauwgrijze balkjes tonen de gerealiseerde verandering in het vacaturevolume in het voorafgaande kwartaal. De rode lijn geeft de verwachting in de ontwikkeling van het vacaturevolume weer voor het volgende (eerste) kwartaal.

In het meest rechtse balkje van figuur 3 is te zien dat er in het vierde kwartaal van 2017 meer bedrijven met vacaturegroei waren dan bedrijven met vacaturedalings. Wanneer we verder terug kijken, zien we dat er al sinds 2014 structureel sprake is van een positieve vacature-indicator. Dit wil zeggen dat er sinds dat jaar in alle kwartalen meer bedrijven waren die te maken hadden met groei in het vacaturevolume, dan bedrijven die het aantal vacatures zagen dalen. Sterker nog, het aandeel bedrijven dat te maken had met groei in het vacaturevolume was nog nooit zo hoog als in het vierde kwartaal van 2017.

Wanneer we de gerealiseerde ontwikkeling in het vacaturevolume afzetten tegen de verwachtingen van bedrijven (de rode lijn), dan valt op dat de verwachtingen over vacatureontwikkelingen van bedrijven veelal 'voorzichtiger' zijn dan de uiteindelijk gerealiseerde veranderingen. Er zijn vaak meer bedrijven die te maken hadden met vacaturegroei dan aanvankelijk verwacht. Op basis van de verwachtingen voor het eerste kwartaal lijkt er wederom sprake te gaan zijn van aanzienlijke groei in het vacaturevolume. De verwachte groei ligt iets hoger dan in het vorige kwartaal. Net als het geval is voor de werkgelegenheidsverwachtingen in figuur 1, liggen ook de vacatureverwachtingen op een bijzonder hoog niveau. CBS-cijfers over de

gerealiseerde en verwachte personeelssterkte tonen eveneens een zeer sterk vierde kwartaal van 2017 en zeer positieve verwachtingen voor het eerste kwartaal van 2018².

Figuur 3 Vacaturebarometer Metalektro



Bron: ROA, Arbeidsmarktmonitor Metalektro, 2009-2018

ACTUELE VACATUREONTWIKKELING

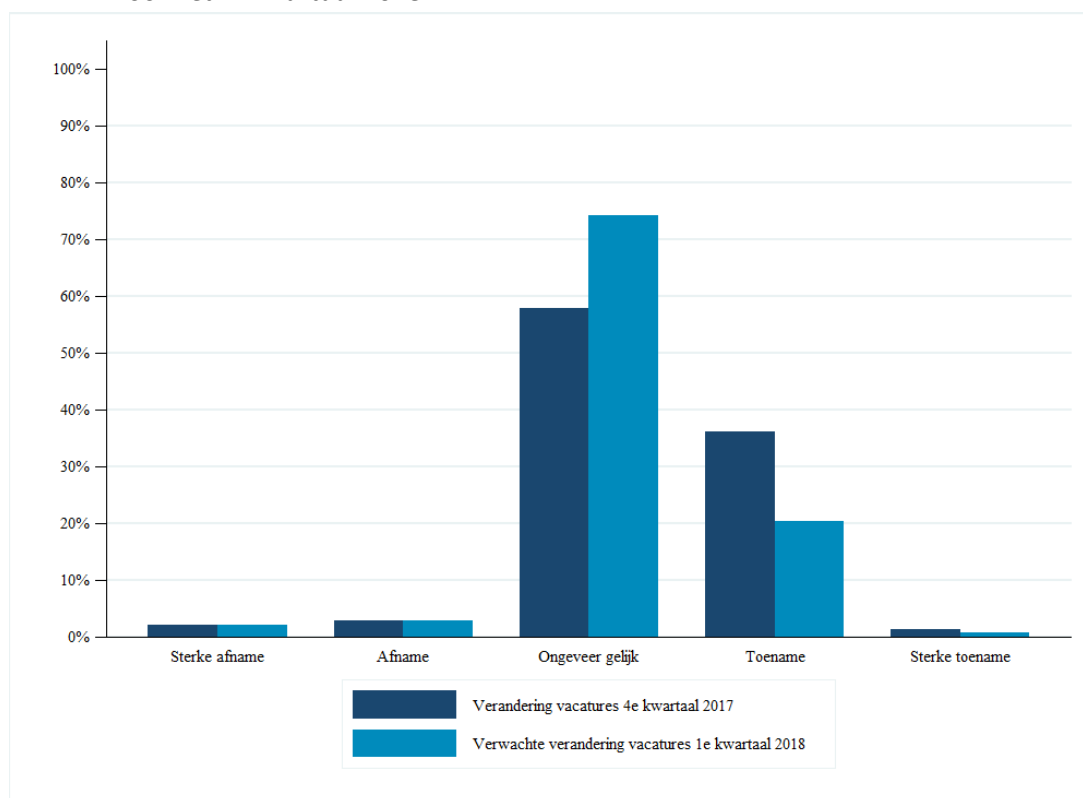
Figuur 4 geeft in meer detail de ontwikkeling weer van het aantal vacatures in de Metalektro gedurende het vierde kwartaal van 2017 (donkerblauwe balkjes). Tevens toont de figuur welke verwachtingen bedrijven op meetmoment januari 2018 hebben over de vacatureontwikkeling in het eerste kwartaal van 2018 (lichtblauwe balkjes).

Figuur 4 toont een vergelijkbaar beeld als figuur 2 (actuele ontwikkeling in de werkgelegenheid). In bijna zestig procent van de bedrijven is het aantal vacatures in het vierde kwartaal van 2017 niet noemenswaardig veranderd. Onder de bedrijven die wel een verandering in het vacaturevolume kenden, gaat het veel vaker om bedrijven met een groeiend vacaturevolume (37%) dan bedrijven met een daling (5%). Het verschil betreft +32 procentpunt, een verschil dat in het derde kwartaal van 2017 +29 procentpunt bedroeg.

²<http://statline.cbs.nl/Statweb/publication/?DM=SLNL&PA=82435NED&D1=91,95&D2=56,58,64,74,83,90,97,101,104&D3=16-24&HDR=T,G2&STB=G1&VW=T>

Als we kijken naar de verwachte ontwikkelingen in het vacaturevolume voor het eerste kwartaal van 2018, dan zien we dat er wederom meer bedrijven zijn die een groeiend volume verwachten dan bedrijven die een afname verwachten (respectievelijk 21% tegen 5%). Ruim 70 procent van de bedrijven verwacht dat het aantal vacatures in het bedrijf ongeveer gelijk zal blijven.

Figuur 4 Verandering in vacatures in het 4^e kwartaal 2017 en verwachtingen voor het 1^e kwartaal 2018



Bron: ROA, Arbeidsmarktmonitor Metalektro, Werkgelegenheidsbarometer 2017-4

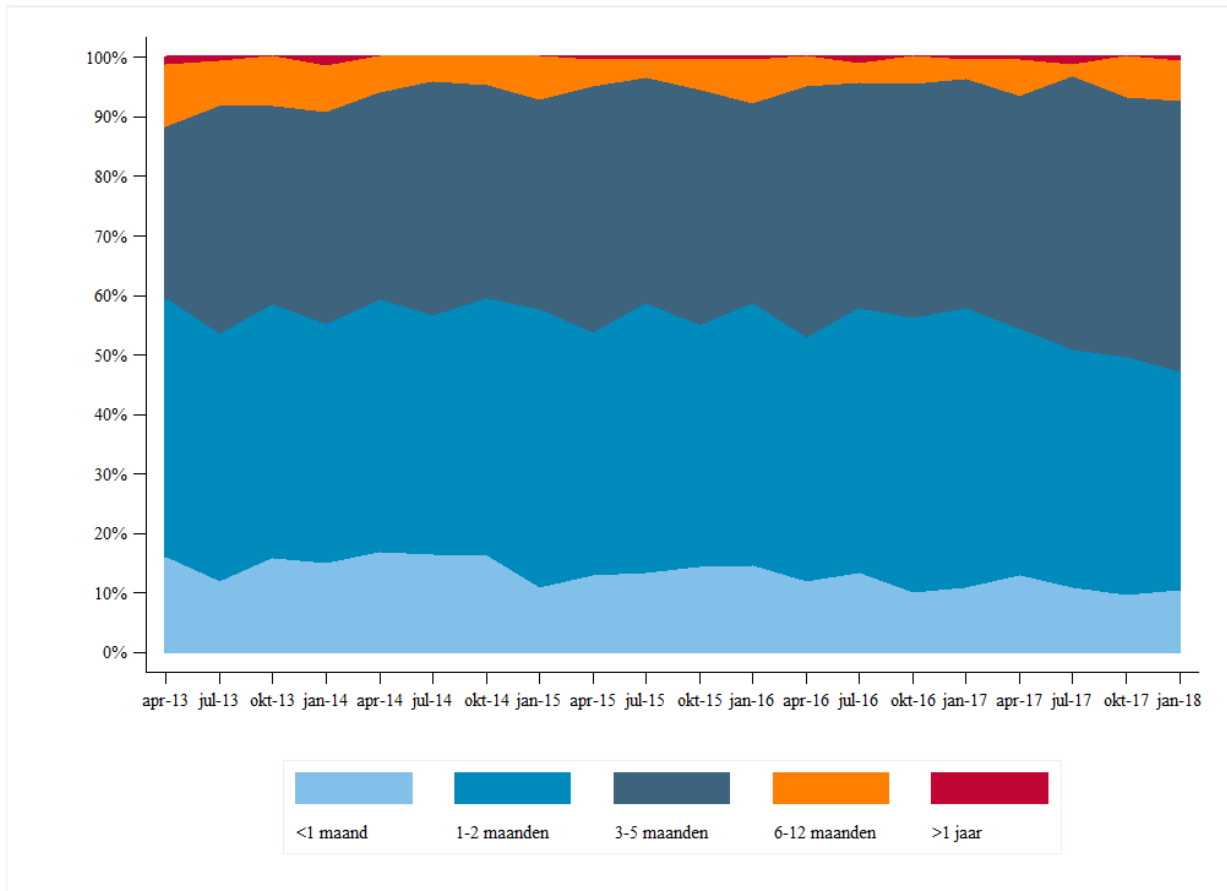
DUUR OPENSTAANDE VACATURES VOOR TECHNISCH PERSONEEL

Figuur 5 laat voor metalektrobedrijven met openstaande vacatures voor technisch personeel zien hoeveel tijd zij gemiddeld nodig hebben om deze in te vullen. Het betreft de resultaten vanaf het eerste kwartaal van 2013 tot en met het vierde kwartaal van 2017.

In het vierde kwartaal van 2017 gaf 47% van de bedrijven aan dat hun vacatures gemiddeld maximaal twee maanden open staan. Deze vacatures worden dus snel ingevuld, maar dit aandeel daalt gestaag sinds januari 2017. Het aandeel bedrijven dat vacatures drie maanden of langer open heeft staan is daarmee gestegen sinds januari 2017, van 46 naar 53 procent. Desondanks is het aandeel vacatures dat een half jaar of langer open staat voordat ze ingevuld worden nog bescheiden. Dit schommelt over de tijd en het betrof de laatste jaren zelden meer dan tien procent van de bedrijven. Ondanks dat de aanhoudende positieve werkgelegenheids-

ontwikkelingen dus nog niet voor een sterke stijging zorgen van erg lang openstaande vacatures, zien we nu wel dat het aandeel vacatures dat snel ingevuld wordt een dalende lijn vertoont en dat steeds meer vacatures tussen de 3 en 5 maanden open staan voordat ze ingevuld worden.

Figuur 5: Hoe lang staan uw vacatures gemiddeld open voordat deze ingevuld worden? (% bedrijven)



Bron: ROA, Arbeidsmarktmonitor Metalektro, 2013-2018

METHODIEK

Vier keer per jaar krijgen bedrijven in de Metalektro een vragenlijst van de Arbeidsmarktmonitor Metalektro voorgelegd. Hierin wordt onder meer gevraagd naar de feitelijke veranderingen op het gebied van werkgelegenheid en vacatures in het *afgelopen* kwartaal, alsook naar de verwachtingen voor het *komende* kwartaal. Op basis hiervan wordt ieder kwartaal de werkgelegenheidsbarometer geactualiseerd. De werkgelegenheidsbarometer uit de meting van januari 2018 is gebaseerd op de respons van 147 bedrijven, welke een representatieve afspiegeling vormen van de gehele populatie metalektrobedrijven.

Om een algemeen beeld te kunnen presenteren van de werkgelegenheidsontwikkeling in de voorbije perioden wordt in figuur 1 een indicator voor de werkgelegenheidsontwikkeling weergegeven. Deze indicator is als volgt berekend: het aantal bedrijven met personeelsgroei minus het aantal bedrijven met krimp, gedeeld door het totaal aantal bedrijven. Een positieve waarde van de indicator wijst op een groeiende werkgelegenheid in de sector, terwijl een negatieve waarde duidt op een krimpende werkgelegenheid. Deze gerealiseerde werkgelegenheidsontwikkelingen worden in de figuur weergegeven door blauwgrijze balkjes. Een index voor de verwachtingen over de nabije toekomst (komende drie maanden) wordt weergegeven door middel van een rode lijn.

Vervolgens komen aan bod: de actuele werkgelegenheidsontwikkelingen (figuur 2), de vacaturebarometer (figuur 3, dit betreft de vacatureontwikkeling op langere termijn, de berekeningswijze is analoog aan die van de werkgelegenheidsbarometer uit figuur 1) en de actuele veranderingen op het gebied van openstaande vacatures (figuur 4). Waar in de figuren 2 en 4 wordt gesproken van een toe- of afname betekent dit een verandering van 5-14%. Een sterke toe- of afname betekent een verandering van 15% of meer, terwijl een verandering van minder dan 5% wordt gezien als een status quo. Bij de veranderingen op het gebied van werkgelegenheid en vacatures wordt de feitelijke verandering in het afgelopen kwartaal met een donkerblauwe balk weergegeven, terwijl de verwachte verandering voor het komende kwartaal met een lichtblauwe balk wordt weergegeven.

Deze werkgelegenheidsbarometer wordt in opdracht van de Stichting A+O Metalektro uitgevoerd door het Researchcentrum voor Onderwijs en Arbeidsmarkt (ROA) van de Universiteit Maastricht. Voor meer informatie kunt u contact opnemen met dr. Ruud Gerards, tel. 043-38 83 647, e-mail: r.gerards@maastrichtuniversity.nl