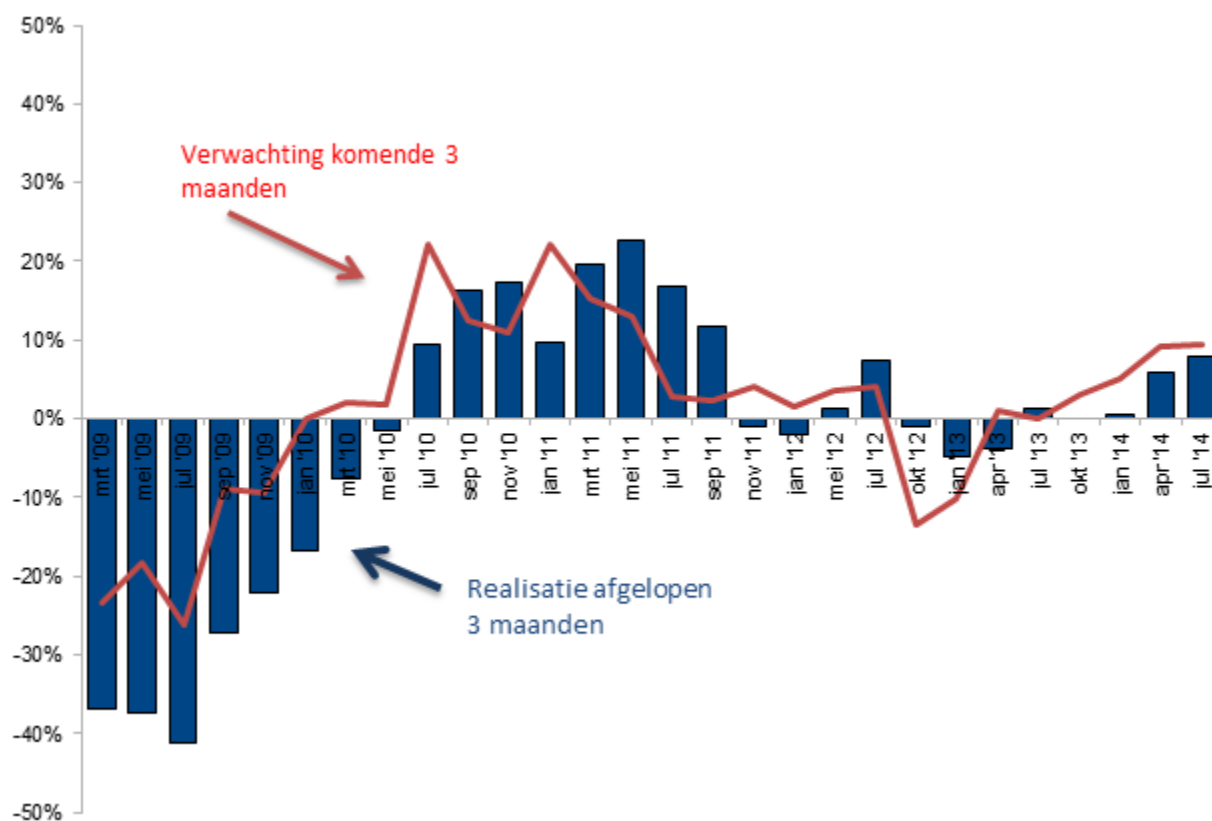


INDICATOREN VOOR WERKGELEGENHEIDSREALISATIE EN -VERWACHTINGEN, 2009-2014

In juli vond de tweede meting plaats van de Arbeidsmarktmonitor Metalektro 2014. Metalektrobedrijven keken hierin onder meer terug naar werkgelegenheidsontwikkelingen in het tweede kwartaal van dit jaar (april-juni 2014). Daarnaast spraken werkgevers hun verwachtingen uit voor het derde kwartaal van 2014. Figuur 1 toont de werkgelegenheidsontwikkelingen in de Metalektro aan de hand van twee indicatoren. De *gerealiseerde* werkgelegenheidsontwikkeling in het voorgaande kwartaal wordt in de figuur weergegeven door de blauwe balkjes. De rode lijn geeft de *verwachte* werkgelegenheidsontwikkelingen voor het komende kwartaal weer.

Figuur 1 Indicator werkgelegenheidsontwikkeling Metalektro



Bron: ROA, Arbeidsmarktmonitor Metalektro, 2009-2014

In het tweede kwartaal van 2014 ontwikkelde de werkgelegenheid zich wederom positief, weergegeven door het blauwe balkje bij juli 2014. Het aandeel bedrijven dat een werkgelegenheidsgroei rapporteerde is sinds juli 2013 ieder kwartaal groter geweest dan het aandeel dat te maken had met een afname van de werkgelegenheid. Aangezien de blauwe balkjes sinds oktober 2013 ook steeds hoger zijn geworden, is het getalsmatig overwicht van bedrijven met groei over bedrijven met krimp toegenomen.

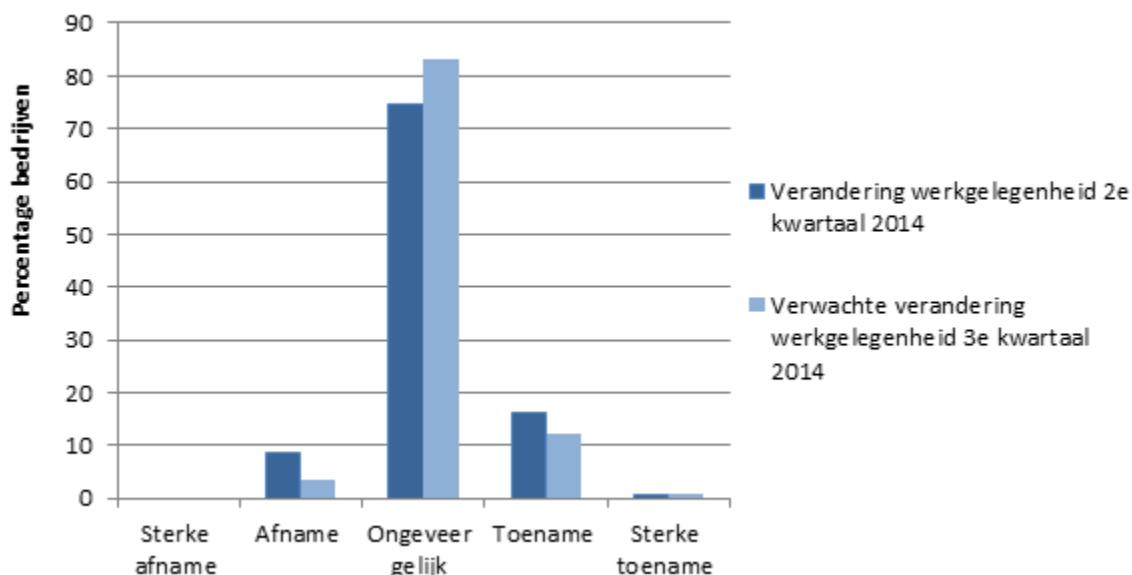
TWEEDE KWARTAAL 2014

Ook de verwachtingen van metalektrbedrijven over de werkgelegenheidsontwikkeling, weergegeven door de rode lijn, zijn steeds positiever geworden in de afgelopen kwartalen. De verwachtingen die de bedrijven in juli hebben uitgesproken voor het aankomende derde kwartaal zijn wederom positief en zijn nog licht hoger dan de verwachtingen uit april. Hierop afgaand zet de positieve werkgelegenheidsontwikkeling in de Metalektro zich in het komende kwartaal door.

EEN GEDETAILLEERDER BEELD VAN DE WERKGELEGENHEIDSONTWIKKELING

De donkerblauwe balkjes in figuur 2 laten de gerealiseerde werkgelegenheidsontwikkeling zien in het voorgaande kwartaal (2^e kwartaal 2014). De lichtblauwe balkjes geven aan in welke richting de omvang van het personeelsbestand zich volgens werkgevers in het komende kwartaal (3^e kwartaal 2014) naar verwachting zal ontwikkelen.

Figuur 2 Verandering werkgelegenheid in 2^e kwartaal 2014 en verwachtingen voor het 3^e kwartaal 2014



Bron: ROA, Arbeidsmarktmonitor Metalektro, 2014/II

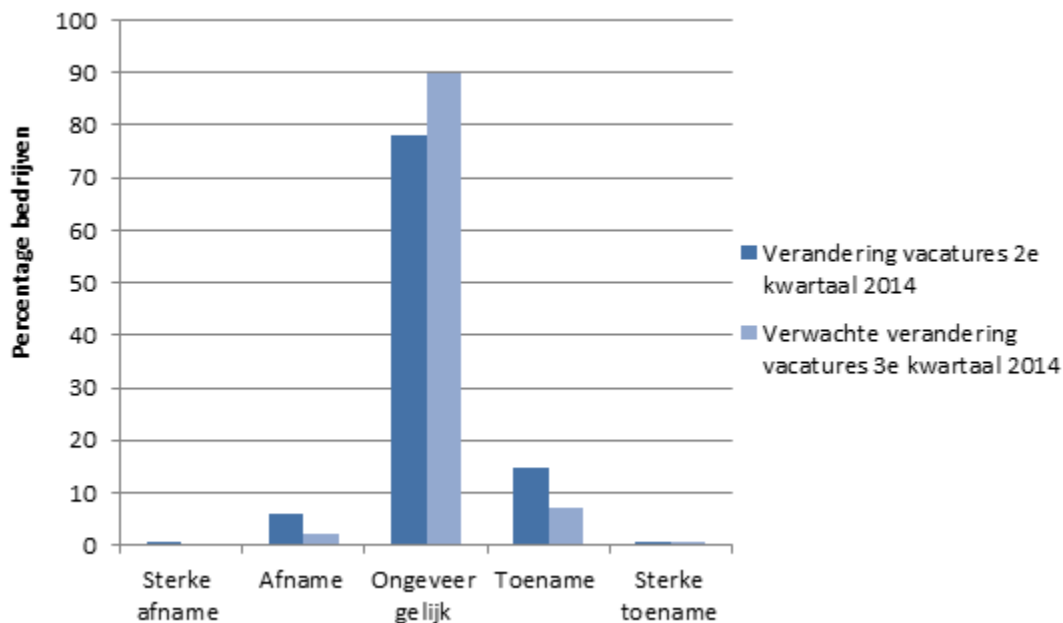
Evenals in voorgaande kwartalen bleef in het tweede kwartaal de werkgelegenheid voor het overgrote deel van de metalektrbedrijven (74%) (nagenoeg) gelijk. Voor de overige bedrijven geldt dat het aandeel dat het personeelsbestand in deze periode zag groeien (17%) groter is dan het aandeel bedrijven waarbij banen geschrapt moesten worden (9%). Per saldo resulteren deze cijfers in een positieve werkgelegenheidsindicator voor het tweede kwartaal van 2014 (zie figuur 1).

In het derde kwartaal zal het aandeel bedrijven met een gelijkblijvende werkgelegenheid naar verwachting iets groter zijn dan in het tweede kwartaal; 83% van de deelnemende metaalektrobedrijven voorziet een status quo in de werkgelegenheid (lichtblauwe balk). Het aandeel bedrijven dat een (sterke) toename verwacht ligt met 13% wederom hoger dan het aandeel bedrijven dat verwacht het personeelsbestand in omvang te zien afnemen (4%). Per saldo verwachten de metaalektrobedrijven voor het derde kwartaal een verdere voortzetting van deze periode van positieve werkgelegenheidsontwikkeling.

VACATURES

Figuur 3 geeft de ontwikkeling weer van het aantal vacatures in de Metaalektro gedurende het tweede kwartaal van 2014 (donkerblauwe balkjes). Tevens blijkt uit de figuur welke verwachtingen bedrijven op meetmoment juli 2014 hebben wat betreft de ontwikkeling van het aantal vacatures voor het derde kwartaal van 2014 (lichtblauwe balkjes).

Figuur 3 Verandering in vacatures in het 2e kwartaal 2014 en verwachtingen voor het 3e kwartaal 2014



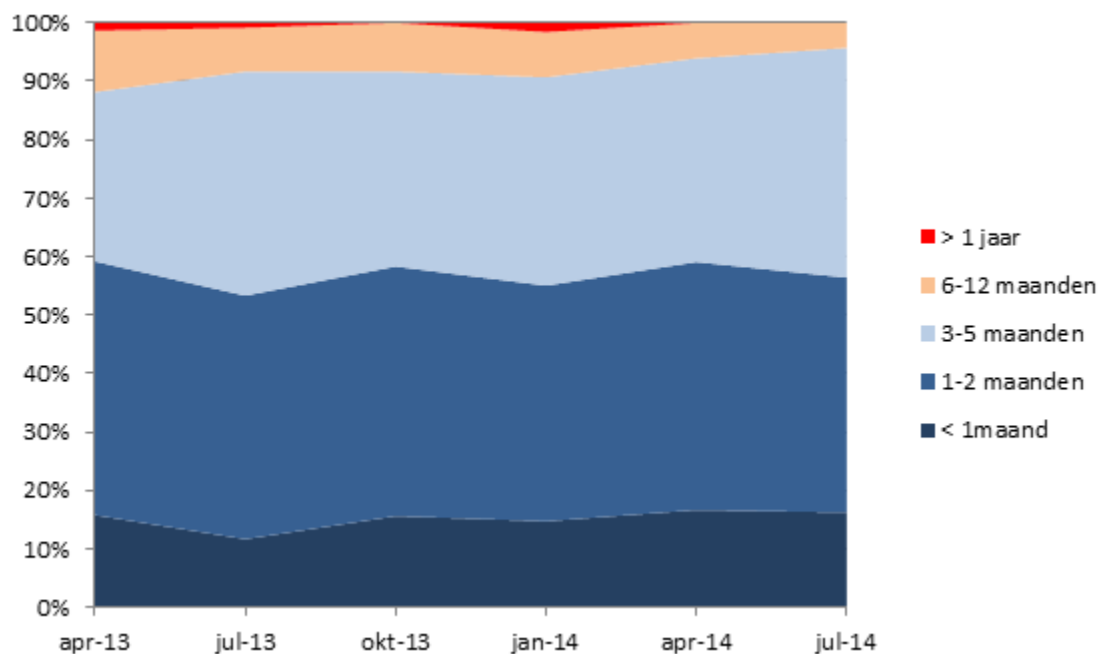
Bron: ROA, Arbeidsmarktmonitor Metaalektro, 2014//II

Het percentage bedrijven dat voor het tweede kwartaal een toename van het aantal vacatures rapporteerde (16%) lag hoger dan het percentage bedrijven dat het aantal vacatures zag afnemen (7%). Bij 78% van de bedrijven in de Metaalektro bleef het aantal vacatures in het tweede kwartaal van 2014 onveranderd. Voor het derde kwartaal verwacht 90% van de metaalektrobedrijven dat het aantal vacatures gelijk blijft. Het percentage bedrijven dat denkt dat het aantal vacatures zal toenemen is hoger (8%) dan het percentage bedrijven dat voorziet dat het aantal vacatures zal afnemen (2%). De verwachtingen voor wat betreft vacatures zijn hiermee in lijn met die voor de werkgelegenheid die uit de figuren 1 en 2 blijkt.

DUUR OPENSTAANDE VACATURES

Figuur 4 laat voor de bedrijven met openstaande vacatures zien hoeveel tijd zij gemiddeld nodig hebben om deze in te vullen. In juli van dit jaar gaf 85% van de deelnemende bedrijven aan één of meer openstaande vacatures te hebben (gehad).

Figuur 4: Hoe lang staan uw vacatures gemiddeld open voordat deze ingevuld worden?
(% bedrijven)



Bron: ROA, Arbeidsmarktmonitor Metalektro, 2013/I - 2014/II

Van alle bedrijven met vacatures had in het tweede kwartaal van 2014 net iets meer dan de helft (56%) minder dan drie maanden nodig om geschikt personeel te vinden voor openstaande functies. 16% van de bedrijven slaagde hier zelfs binnen een maand in. 44% van de metalektrobedrijven was minimaal drie maanden bezig met het werven van geschikt personeel. Bij deze bedrijven stonden vacatures gemiddeld drie tot vijf maanden (39%) of langer dan een half jaar (4%) open. Geen enkel bedrijf gaf in juli 2014 aan een vacature langer dan een jaar open te hebben staan. Sinds 2014 zijn er nagenoeg geen vacatures meer die langer dan een jaar open stonden en sinds 2013 daalt ook het aantal vacatures dat 6 tot 12 maanden open stond. Het aandeel lang open staande vacatures is daarmee, ondanks de positieve werkgelegenheidsontwikkeling in de sector, op een niveau aangekomen wat sinds 2010 niet meer zo laag was.

METHODIEK

Vier keer per jaar krijgen bedrijven in de Metalektro een vragenlijst van de Arbeidsmarktmonitor Metalektro voorgelegd. Hierin wordt onder meer gevraagd naar de feitelijke veranderingen op het gebied van werkgelegenheid en vacatures in het *afgelopen* kwartaal, alsook naar de verwachtingen voor het *komende* kwartaal. Op basis hiervan wordt ieder kwartaal de werkgelegenheidsbarometer geactualiseerd. Deze werkgelegenheidsbarometer van juli 2014 is gebaseerd op de respons van 137 bedrijven.

Om een algemeen beeld te kunnen presenteren van de werkgelegenheidsontwikkeling in de voorbije periode wordt in figuur 1 een indicator voor de werkgelegenheidsontwikkeling weergegeven. Deze indicator is als volgt berekend: het aantal bedrijven met personeelsgroei minus het aantal bedrijven met krimp, gedeeld door het totaal aantal bedrijven. Een positieve waarde van de indicator wijst op een groeiende werkgelegenheid in de sector, terwijl een negatieve waarde duidt op een krimpende werkgelegenheid. Deze gerealiseerde werkgelegenheidsontwikkelingen worden in de figuur weergegeven door blauwe balkjes. Een index voor de verwachtingen omtrent de nabije toekomst (komende drie maanden) wordt weergegeven door middel van een rode lijn.

Vervolgens komen in de werkgelegenheidsbarometer aan bod: de werkgelegenheidsontwikkelingen (figuur 2) en de veranderingen op het gebied van openstaande vacatures (figuur 3). Waar in de figuren 2 en 3 wordt gesproken van een toe- of afname dan betekent dit een verandering van 5-14%. Een sterke toe- of afname betekent een verandering van 15% of meer, terwijl een verandering van minder dan 5% wordt gezien als een status quo. Bij de veranderingen op het gebied van werkgelegenheid en vacatures wordt de feitelijke verandering in het afgelopen kwartaal met een donkerblauwe balk weergegeven, terwijl de verwachte verandering voor het komende kwartaal met een lichtblauwe balk wordt weergegeven.

Deze werkgelegenheidsbarometer wordt uitgevoerd door het *Researchcentrum voor Onderwijs en Arbeidsmarkt* (ROA) van de Universiteit Maastricht in opdracht van de Stichting A+O Metalektro. Voor meer informatie kunt u contact opnemen met dr. Ruud Gerards, tel. 043-38 83 647, e-mail r.gerards@maastrichtuniversity.nl

De Arbeidsmarktmonitor wordt mede mogelijk gemaakt door een bijdrage vanuit het Europees Sociaal Fonds (ESF)

