

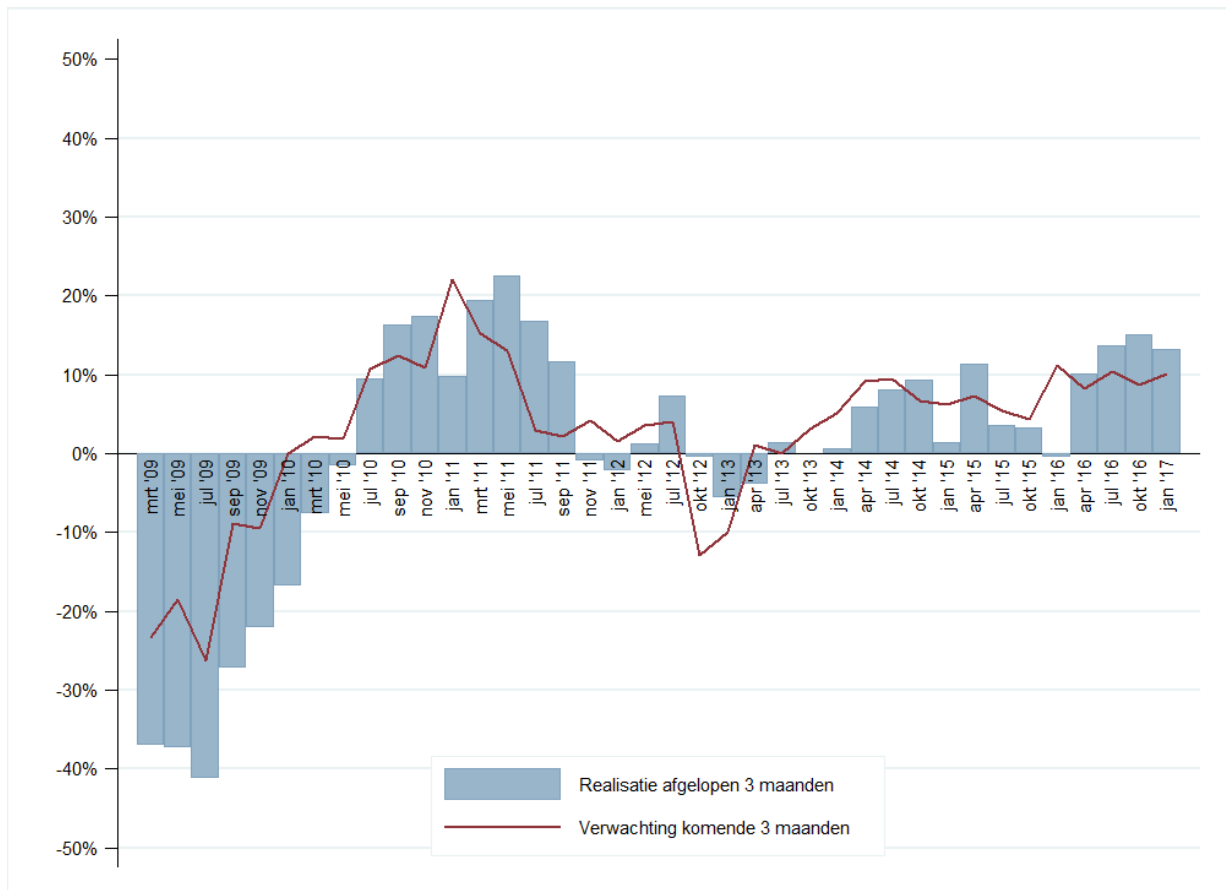
VIERDE KWARTAAL 2016

INDICATOREN VOOR WERKGELEGENHEIDSREALISATIE EN -VERWACHTINGEN, 2009-2017

In de Arbeidsmarktmonitor Metalektro wordt viermaal per jaar aan metaalektrobedrijven gevraagd terug te blikken op de werkgelegenheidsontwikkelingen over het afgelopen kwartaal. Daarnaast spreken werkgevers elk kwartaal hun verwachtingen uit voor de werkgelegenheidsontwikkelingen in het eerstvolgende kwartaal. In januari 2017 keken metaalektrobedrijven terug op de ontwikkelingen in het vierde kwartaal van 2016 en vooruit naar de verwachte ontwikkelingen in het eerste kwartaal van 2017.

Figuur 1 toont de werkgelegenheidsontwikkelingen in de Metalektro aan de hand van twee indicatoren. De *gerealiseerde* werkgelegenheidsontwikkeling in het afgelopen kwartaal wordt in de figuur weergegeven door de blauwgrijze balkjes. De rode lijn geeft de *verwachte* werkgelegenheidsontwikkelingen voor het komende kwartaal weer.

Figuur 1 Indicator werkgelegenheidsontwikkeling Metalektro



Bron: ROA, Arbeidsmarktmonitor Metalektro, 2009-2017

Het blauwgrijze balkje uiterst rechts (januari '17) laat zien dat er in het vierde kwartaal van 2016, en voor het vierde kwartaal op rij, aanzienlijk meer bedrijven waren met groeiende werkgelegenheid dan bedrijven met krimp. Ook in 2014 en 2015 was er continu een overwicht van bedrijven met groeiende werkgelegenheid over bedrijven met krimp, maar in 2016 was het overwicht stabiel en groter.

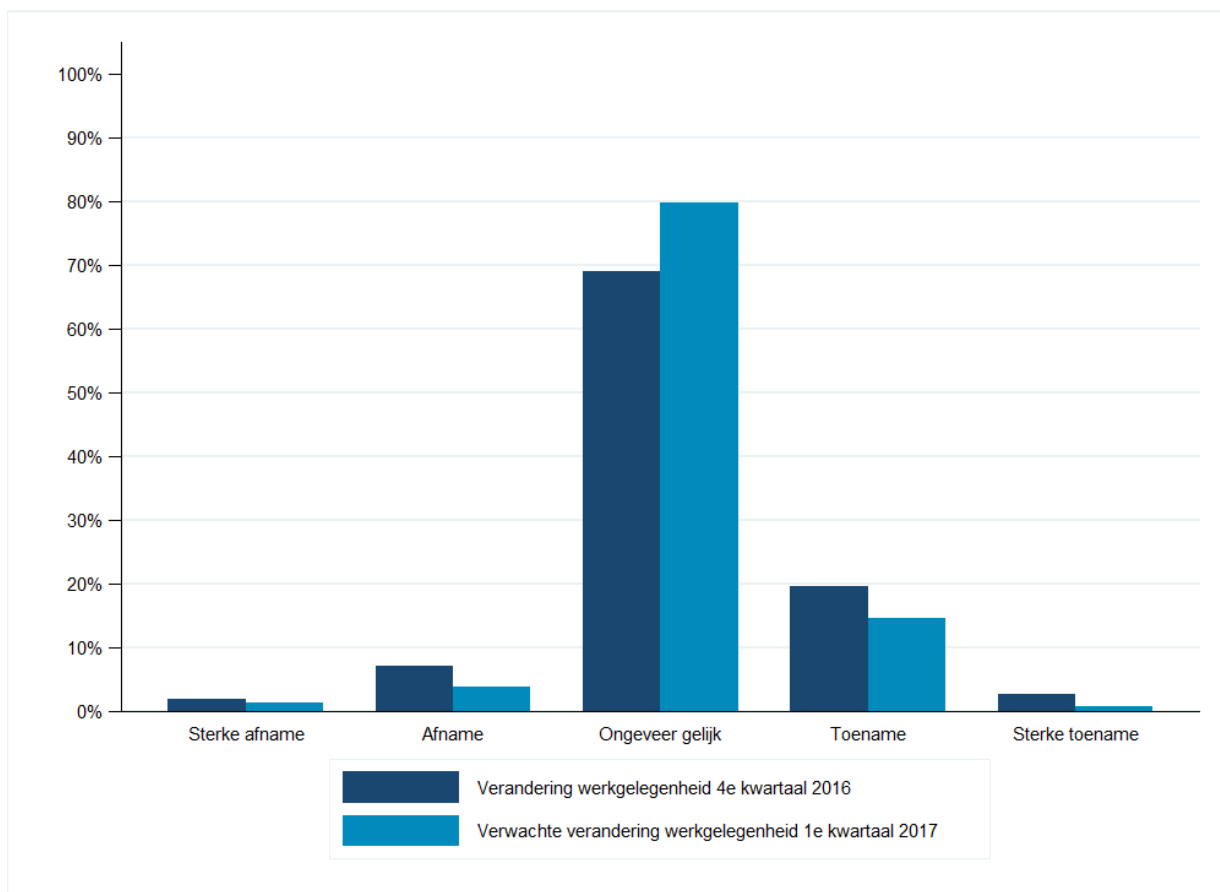
VIERDE KWARTAAL 2016

De positieve werkgelegenheidsontwikkeling in (alle vier kwartalen van) 2016 komt in grote mate overeen met de verwachtingen die de bedrijven aan het begin van deze kwartalen uitspraken (zie de rode lijn bij januari '16, april '16, juli '16 en oktober '16). Ook voor het komende kwartaal, lopend van januari tot en met maart 2017, hebben metaalektrobedrijven overwegend positieve verwachtingen. Het aandeel bedrijven dat groei verwacht overstijgt ruimschoots het aandeel dat krimp verwacht.

EEN GEDETAILLEERDER BEELD VAN DE WERKGELEGENHEIDSONTWIKKELING

De donkerblauwe balkjes in figuur 2 laten de gerealiseerde werkgelegenheidsontwikkeling zien in het vierde kwartaal van 2016. De lichtblauwe balkjes geven aan in welke richting de werkgelegenheid zich volgens bedrijven in het eerste kwartaal van 2017 zal ontwikkelen.

Figuur 2 *Verandering werkgelegenheid in 4^e kwartaal 2016 en verwachtingen voor het 1^e kwartaal 2017*



Bron: ROA, Arbeidsmarktmonitor Metalektro, Werkgelegenheidsbarometer 2016-4

De werkgelegenheid is in het vierde kwartaal van 2016 voor bijna zeven op de tien metaalektrobedrijven ongeveer gelijk gebleven. Het aandeel bedrijven met verandering (31%) is daarmee iets lager dan in het derde en tweede kwartaal (respectievelijk 35% en 34%). Onder de bedrijven die in het vierde kwartaal verandering in de werkgelegenheid zagen, is het aandeel met een (sterke) toename in de werkgelegenheid groter dan het aandeel met een (sterke) afname,

respectievelijk 22% en 9%. Het verschil is derhalve +13 procentpunt, wat resulteert in de positieve werkgelegenheidsindicator voor het vierde kwartaal van 2016 (zie figuur 1).

Voor het aankomende, eerste kwartaal van 2017 verwachten acht op de tien bedrijven weinig tot geen schommelingen in de werkgelegenheid. Onder bedrijven die wel verandering in de werkgelegenheid verwachten, ligt het aandeel bedrijven met verwachte groei wederom hoger dan het aandeel met verwachte krimp. De percentages zijn respectievelijk 15% en 5%. Afgaande op de verwachtingen van de bedrijven, zal dus ook in het eerste kwartaal van 2017 sprake zijn van werkgelegenheidsgroei.

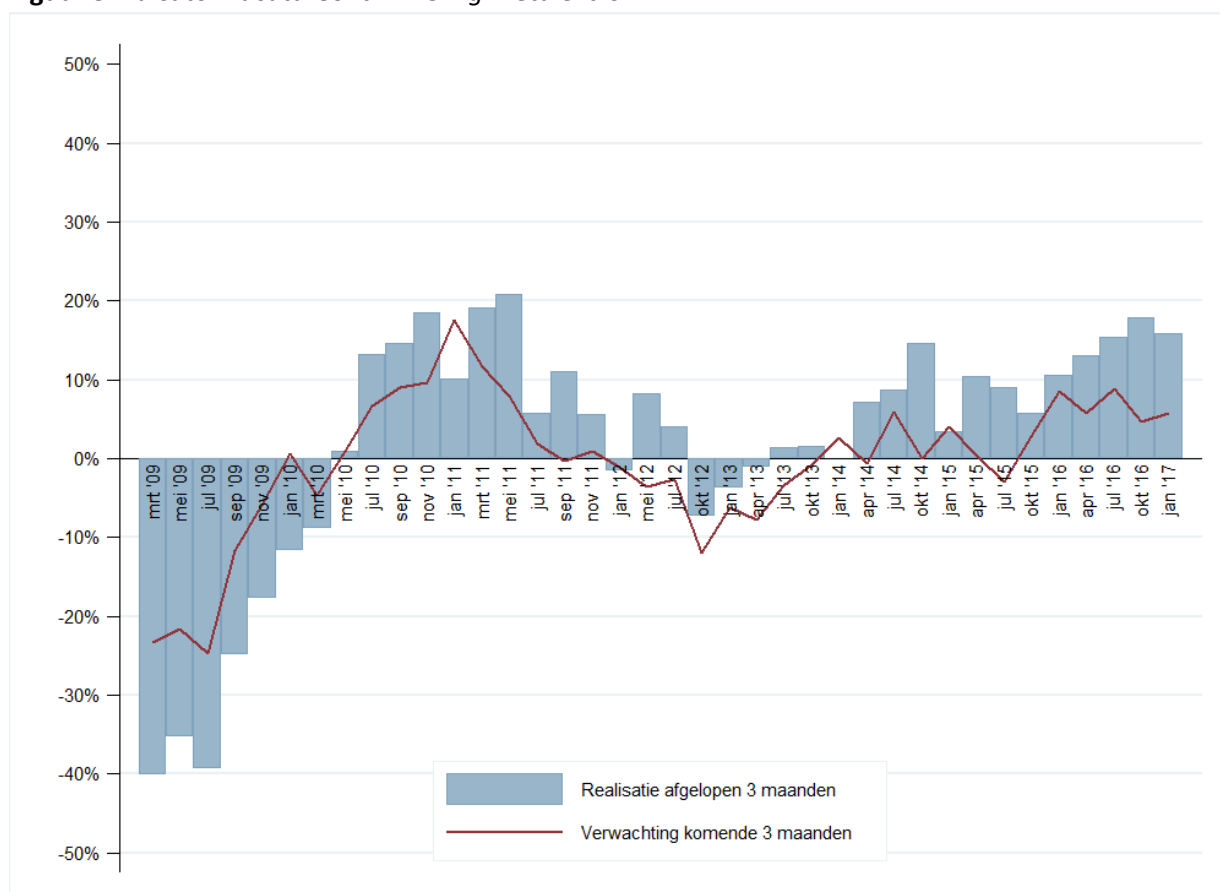
INDICATOREN VOOR GEREALISEERDE EN VERWACHTE VACATUREONTWIKKELING, 2009-2017

Figuur 3 toont de vacaturebarometer voor de Metalektro. De figuur is op dezelfde wijze te interpreteren als figuur 1 (werkgelegenheidsbarometer). De blauwgrijze balkjes tonen de gerealiseerde verandering in het vacaturevolume ten opzichte van het daaraan voorafgaande kwartaal. De rode lijn geeft de verwachting in de ontwikkeling van het vacaturevolume weer voor het volgende (eerste) kwartaal.

In het meest rechtse balkje van figuur 3 is te zien dat er in het vierde kwartaal van 2016 meer bedrijven met vacaturegroei waren dan bedrijven met vacaturedalings. Wanneer we verder terug kijken, zien we dat er al sinds 2014 structureel sprake is van een positieve vacature-indicator. Dit wil zeggen dat er sinds dat jaar in alle kwartalen meer bedrijven waren die te maken hebben met groei in het vacaturevolume, dan bedrijven die het aantal vacatures zagen dalen. Het overwicht van bedrijven met vacaturegroei is in het vierde kwartaal van 2016, net als de eerdere kwartalen van 2016, relatief groot.

Wanneer we de gerealiseerde ontwikkeling in het vacaturevolume afzetten tegen de verwachtingen van bedrijven (de rode lijn), dan valt op dat de verwachtingen over vacatureontwikkelingen van bedrijven veelal 'voorzichtiger' zijn dan de uiteindelijk gerealiseerde veranderingen. Er zijn vaak meer bedrijven die te maken hadden met vacaturegroei dan aanvankelijk verwacht. Op basis van de verwachtingen over het komende eerste kwartaal, lijkt er wederom sprake te gaan zijn van groei in het vacaturevolume.

Figuur 3 Indicator vacatureontwikkeling Metalektro



Bron: ROA, Arbeidsmarktmonitor Metalektro, 2009-2017

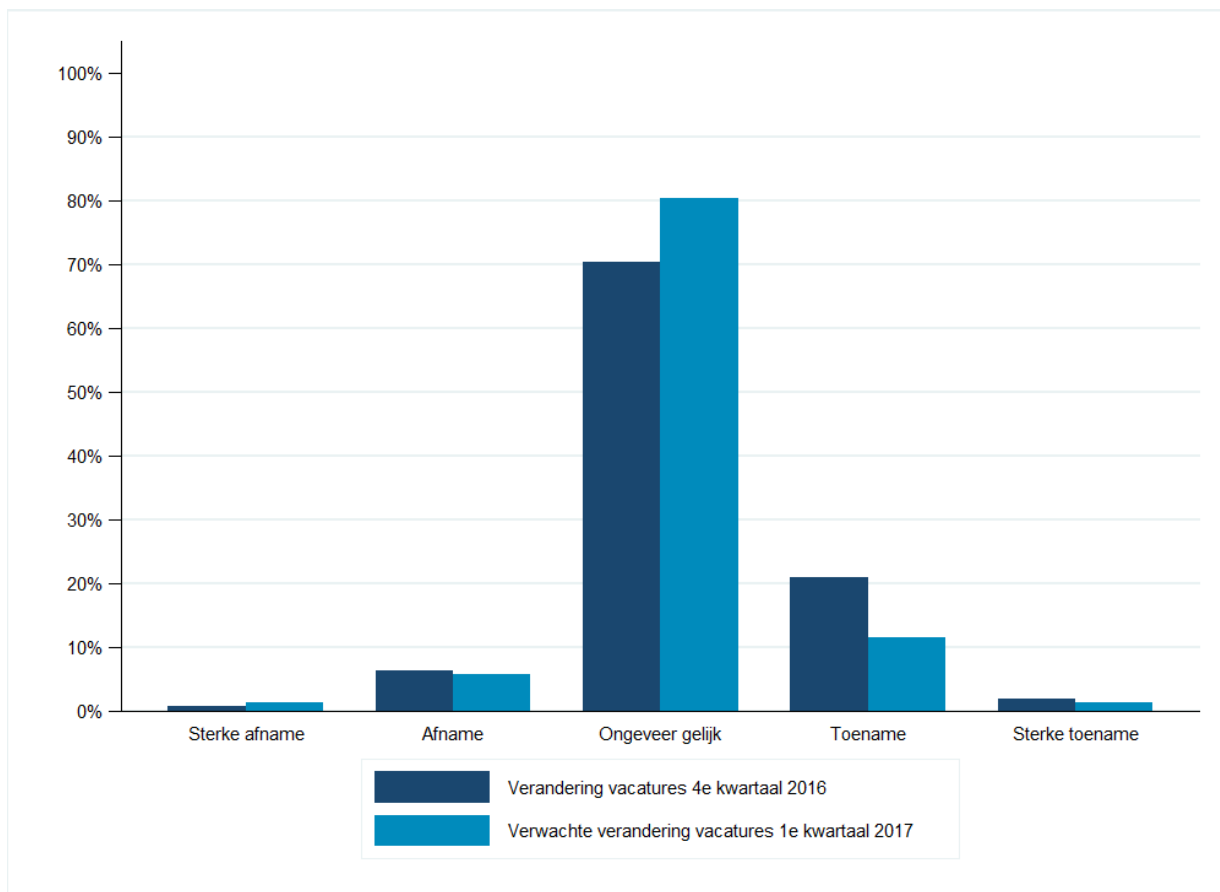
ACTUELE VACATUREONTWIKKELING

Figuur 4 geeft in meer detail de ontwikkeling weer van het aantal vacatures in de Metalektro gedurende het vierde kwartaal van 2016 (donkerblauwe balkjes). Tevens toont de figuur welke verwachtingen bedrijven op meetmoment januari 2017 hebben over de vacatureontwikkeling in het eerste kwartaal van 2017 (lichtblauwe balkjes).

Figuur 4 toont een vergelijkbaar beeld als figuur 2 (actuele ontwikkeling in de werkgelegenheid). Bij zeven op de tien bedrijven is het aantal vacatures in het vierde kwartaal van 2016 niet noemenswaardig veranderd. Onder de bedrijven met een verandering in het vacaturevolume, gaat het veel vaker om bedrijven met een groeiend vacaturevolume (23%) dan bedrijven met een daling (7%). Het verschil betreft +16 procentpunt.

Als we kijken naar de verwachte ontwikkelingen in het vacaturevolume in het eerste kwartaal van 2017, dan zien we dat er wederom meer bedrijven zijn die een groeiend volume verwachten dan bedrijven met een afnemend volume (respectievelijk 13% tegen 7%).

Figuur 4 Verandering in vacatures in het 4^e kwartaal 2016 en verwachtingen voor het 1^e kwartaal 2017



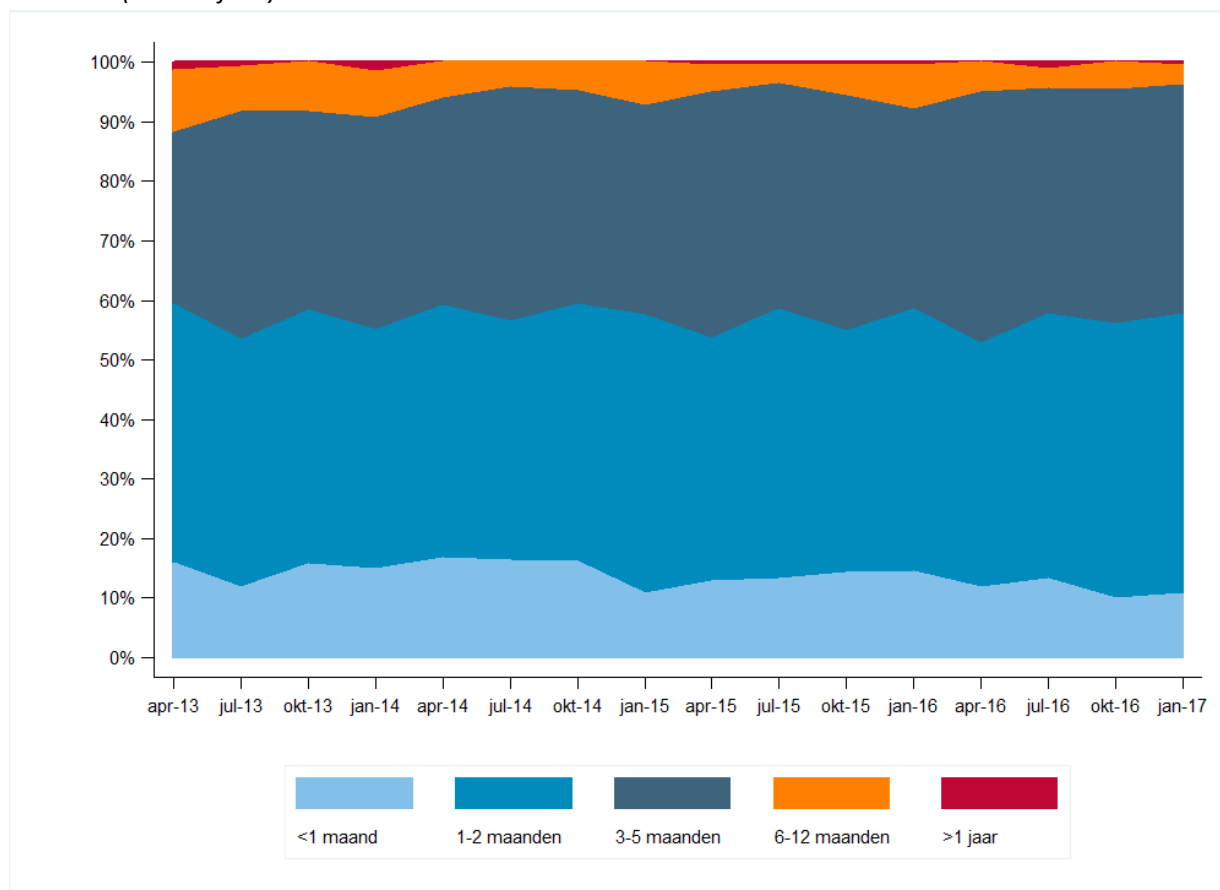
Bron: ROA, Arbeidsmarktmonitor Metalektro, Werkgelegenheidsbarometer 2016-4

DUUR OPENSTAANDE VACATURES VOOR TECHNISCH PERSONEEL

Figuur 5 laat voor metalektrobedrijven met openstaande vacatures voor technisch personeel zien hoeveel tijd zij gemiddeld nodig hebben om deze in te vullen. Het betreffen de resultaten vanaf het eerste kwartaal 2013 tot en met het vierde kwartaal van 2016.

In het vierde kwartaal van 2016 gaf 58% van de bedrijven aan dat hun vacatures gemiddeld maximaal twee maanden open staan. Dit aandeel ligt hiermee ruwweg op hetzelfde niveau als in de voorgaande twee kwartalen van 2016. Wanneer we verder terugkijken in de tijd dan zien we enige golfbewegingen, maar de verschillen tussen de kwartalen zijn steeds beperkt in omvang. Wel lijkt het aandeel bedrijven dat (gemiddeld genomen) vacatures langdurig open heeft staan, dat wil zeggen een half jaar of langer, over de gehele periode iets af te nemen. Ondanks de aanhoudende positieve werkgelegenheidsontwikkelingen over de afgelopen drie jaar, zoals in figuur 1 en 3 verrat, is er gemiddeld dus nog geen sprake van een oplopende vacatureduur.

Figuur 5: Hoe lang staan uw vacatures gemiddeld open voordat deze ingevuld worden?
(% bedrijven)



Bron: ROA, Arbeidsmarktmonitor Metalektro, 2009-2017

METHODIEK

Vier keer per jaar krijgen bedrijven in de Metalektro een vragenlijst van de Arbeidsmarktmonitor Metalektro voorgelegd. Hierin wordt onder meer gevraagd naar de feitelijke veranderingen op het gebied van werkgelegenheid en vacatures in het *afgelopen* kwartaal, alsook naar de verwachtingen voor het *komende* kwartaal. Op basis hiervan wordt ieder kwartaal de werkgelegenheidsbarometer geactualiseerd. De werkgelegenheidsbarometer uit de meting van januari 2017 is gebaseerd op de respons van 158 bedrijven, welke een representatieve afspiegeling vormen van de gehele populatie metalektrobedrijven.

Om een algemeen beeld te kunnen presenteren van de werkgelegenheidsontwikkeling in de voorbije perioden wordt in Figuur 1 een indicator voor de werkgelegenheidsontwikkeling weergegeven. Deze indicator is als volgt berekend: het aantal bedrijven met personeelsgroei minus het aantal bedrijven met krimp, gedeeld door het totaal aantal bedrijven. Een positieve waarde van de indicator wijst op een groeiende werkgelegenheid in de sector, terwijl een negatieve waarde duidt op een krimpende werkgelegenheid. Deze gerealiseerde werkgelegenheidsontwikkelingen worden in de figuur weergegeven door blauwgrijze balkjes. Een index voor de verwachtingen over de nabije toekomst (komende drie maanden) wordt weergegeven door middel van een rode lijn.

Vervolgens komen aan bod: de actuele werkgelegenheidsontwikkelingen (figuur 2), de vacaturebarometer (figuur 3, dit betreft de vacatureontwikkeling op langere termijn, de berekeningswijze is analoog aan die van de werkgelegenheidsbarometer uit figuur 1) en de actuele veranderingen op het gebied van openstaande vacatures (figuur 4). Waar in de figuren 2 en 4 wordt gesproken van een toe- of afname, betekent dit een verandering van 5-14%. Een sterke toe- of afname betekent een verandering van 15% of meer, terwijl een verandering van minder dan 5% wordt gezien als een status quo. Bij de veranderingen op het gebied van werkgelegenheid en vacatures wordt de feitelijke verandering in het afgelopen kwartaal met een donkerblauwe balk weergegeven, terwijl de verwachte verandering voor het komende kwartaal met een lichtblauwe balk wordt weergegeven.

Deze werkgelegenheidsbarometer wordt uitgevoerd door het Researchcentrum voor Onderwijs en Arbeidsmarkt (ROA) van de Universiteit Maastricht in opdracht van de Stichting A+O Metalektro. Voor meer informatie kunt u contact opnemen met dr. Ruud Gerards, tel. 043-3883647, e-mail r.gerards@maastrichtuniversity.nl