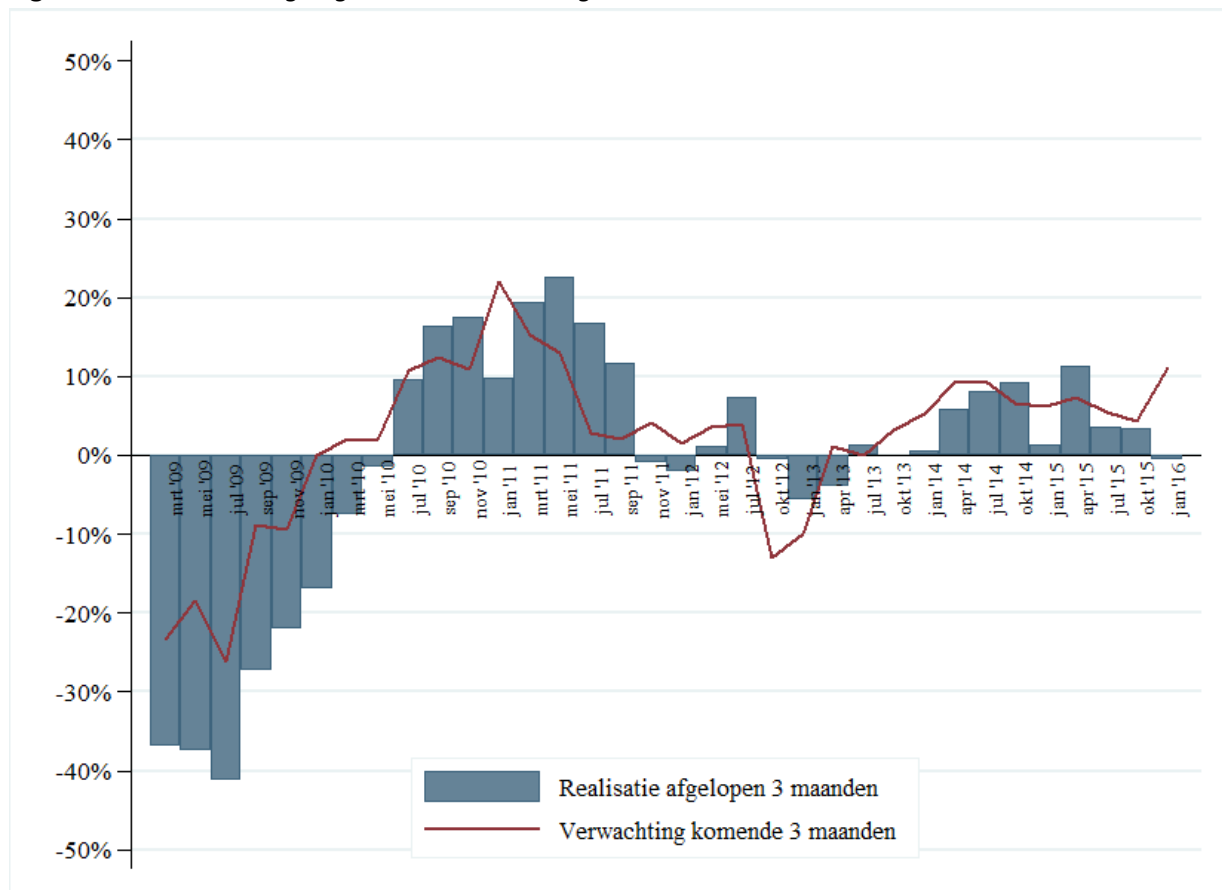


INDICATOREN VOOR WERKGELEGENHEIDSREALISATIE EN -VERWACHTINGEN, 2009-2016

In de Arbeidsmarktmonitor Metalektro wordt viermaal per jaar aan metalektrobedrijven gevraagd terug te blikken op de werkgelegenheidsontwikkelingen over het afgelopen kwartaal. Daarnaast spreken werkgevers elk kwartaal hun verwachtingen uit voor de werkgelegenheidsontwikkelingen in het eerstvolgende kwartaal. In januari 2016 keken metalektrobedrijven terug naar de ontwikkelingen in het vierde kwartaal van 2015 en vooruit naar de verwachte ontwikkelingen in het eerste kwartaal van 2016.

Figuur 1 toont de werkgelegenheidsontwikkelingen in de Metalektro aan de hand van twee indicatoren. De *gerealiseerde* werkgelegenheidsontwikkeling in het voorgaande kwartaal wordt in de figuur weergegeven door de blauwe balkjes. De rode lijn geeft de *verwachte* werkgelegenheidsontwikkelingen voor het komende kwartaal weer.

Figuur 1 Indicator werkgelegenheidsontwikkeling Metalektro



Bron: ROA, Arbeidsmarktmonitor Metalektro, 2009-2016

Het (nauwelijks zichtbare) blauwe balkje bij januari 2016 toont dat metalektrobedrijven met groei respectievelijk krimp in werkgelegenheid elkaar in het vierde kwartaal van 2015 vrijwel in balans hielden. Daarmee is het vierde kwartaal van 2015 het slechtste kwartaal sinds 2013. In paragraaf 2 gaan we dieper in op deze ontwikkeling.

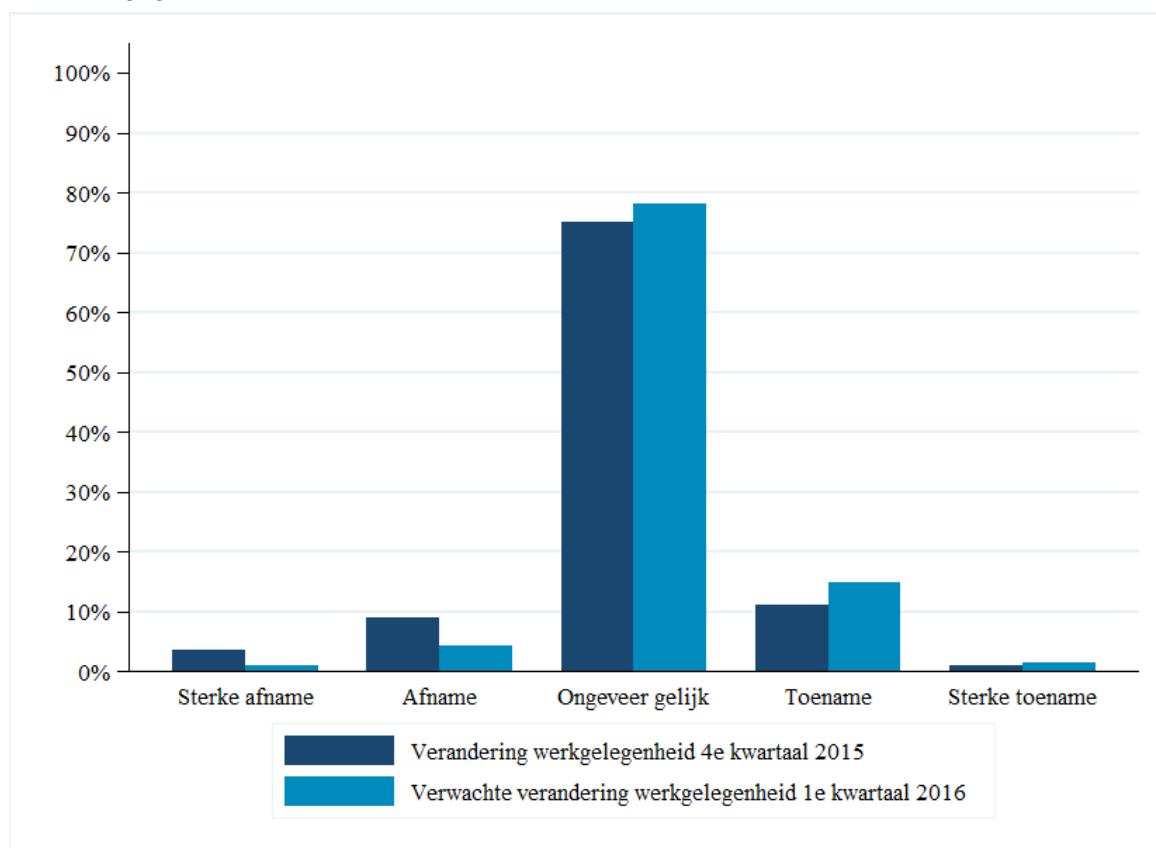
VIERDE KWARTAAL 2015

Ondanks dit magere laatste kwartaal van 2015, laat de rode lijn in figuur 1 zien dat de verwachtingen van metaalektrobedrijven voor het eerste kwartaal van 2016 bijzonder positief zijn. Het overwicht van bedrijven dat een werkgelegenheidsgroei verwacht is zelfs na 2011 niet meer zo groot geweest. Zoals we in paragraaf 3 zullen afleiden, is de verwachte werkgelegenheidsgroei een logisch te verwachten uitvloeisel van de toename van het aantal vacatures in het afgelopen kwartaal en de tijd die het kost om die in te vullen.

EEN GEDETAILLEERDER BEELD VAN DE WERKGELEGENHEIDSONTWIKKELING

De donkerblauwe balkjes in figuur 2 laten de gerealiseerde werkgelegenheidsontwikkeling zien in het vierde kwartaal van 2015. De lichtblauwe balkjes geven aan in welke richting de werkgelegenheid zich volgens metaalektrobedrijven in het eerste kwartaal van 2016 zal ontwikkelen.

Figuur 2 Verandering werkgelegenheid in 4^e kwartaal 2015 en verwachtingen voor het 1^e kwartaal 2016



Bron: ROA, Arbeidsmarktmonitor Metalektro, Werkgelegenheidsbarometer 2015-4

Evenals in voorgaande kwartalen bleef in het vierde kwartaal de werkgelegenheid voor het overgrote deel van de metaalektrobedrijven (75%) zo goed als gelijk. Bij de groep bedrijven die wel een verandering in werkgelegenheid zag is het percentage bedrijven dat een sterke toename van de werkgelegenheid ervoer vrijwel gelijk aan het percentage bedrijven waarin sprake was van een sterke afname. Een nadere blik op de bedrijven met een (sterke) afname in

de werkgelegenheid leert dat het vaak metalektrobedrijven betreft die leveren aan de olie- en gas (gerelateerde) industrie, waaronder ook de offshore en maritieme industrie. Deze nauw verbonden bedrijfstakken ondervinden negatieve gevolgen van de sterke daling van de olieprijs. Wereldwijd zijn recentelijk volgens Bloomberg¹ al 250.000 banen verloren gegaan in de olie- en gasindustrie. Een nadere blik op de metalektrobedrijven met een (sterke) toename in werkgelegenheid laat zien dat deze onder meer leveren aan de bouw, automotieve en food industrie, waarin de afzet weer aantrekt.

Voor het eerste kwartaal van 2016 verwachten de meeste bedrijven (78%) dat de werkgelegenheid ongeveer gelijk zal blijven. Maar het aantal bedrijven dat een (sterke) toename van de werkgelegenheid verwacht (17%) overtreft het aantal bedrijven dat een sterke afname in de werkgelegenheid verwacht (5%) ruimschoots. Per saldo verwacht de sector dus een stevige positieve werkgelegenheidsontwikkeling in het eerste kwartaal van 2016. Dit is echter geen verrassing meer als we kijken naar het overwicht van bedrijven met toenemende vacatures in het afgelopen kwartaal. In de volgende paragraaf gaan we hier nader op in.

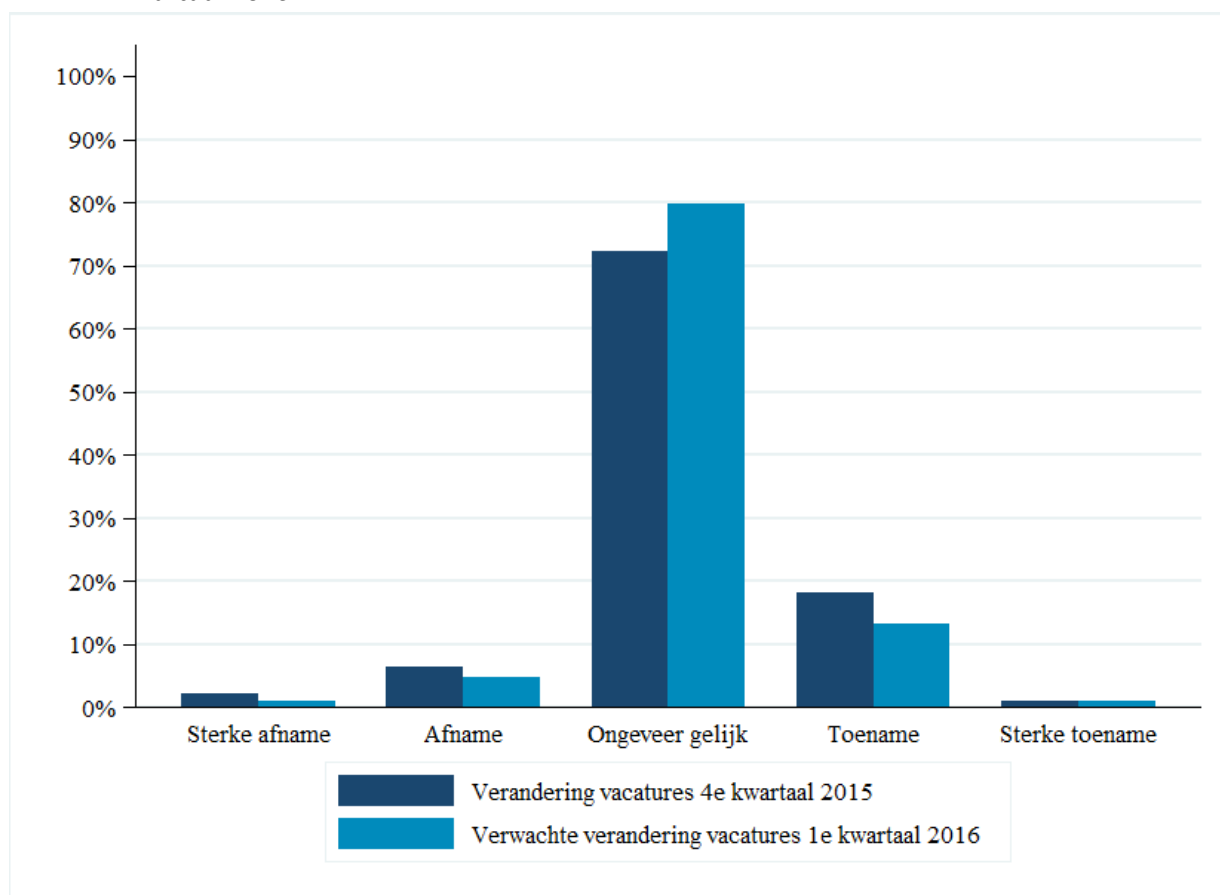
VACATURES

Figuur 3 geeft de ontwikkeling van het aantal vacatures in de Metalektro gedurende het vierde kwartaal van 2015 weer (donkerblauwe balkjes). Tevens blijkt uit de figuur welke verwachtingen bedrijven op meetmoment januari 2016 hebben over de ontwikkeling van het aantal vacatures voor het eerste kwartaal van 2016 (lichtblauwe balkjes).

Figuur 3 toont dat het percentage bedrijven dat het aantal vacatures (sterk) zag toenemen (19%) groter is dan het aandeel bedrijven dat het aantal vacatures (sterk) zag afnemen (8%). Het verschil bedraagt +11 procentpunt. Dit overtreft de verwachtingen die de bedrijven in oktober 2015 uitspraken voor het vierde kwartaal van 2015. Destijds was het aandeel bedrijven dat een (sterke) groei in het aantal vacatures voorzag slechts 3 procentpunten hoger dan het aandeel bedrijven dat een (sterke) krimp voorzag (11%). Dit overwicht van bedrijven met toenemende vacatures in het vierde kwartaal – samen met het gegeven dat de meeste van deze vacatures binnen 5 maanden ingevuld worden (zie figuur 4) – verklaart waarom de verwachte werkgelegenheidsontwikkeling voor het eerste kwartaal van 2016 in figuur 1 zo'n positief beeld vertoont.

¹ <http://www.bloomberg.com/news/articles/2015-11-20/global-oil-and-gas-job-cuts-top-quarter-million-with-more-on-way>

Figuur 3 Verandering in vacatures in het 4^e kwartaal 2015 en verwachtingen voor het 1^e kwartaal 2016



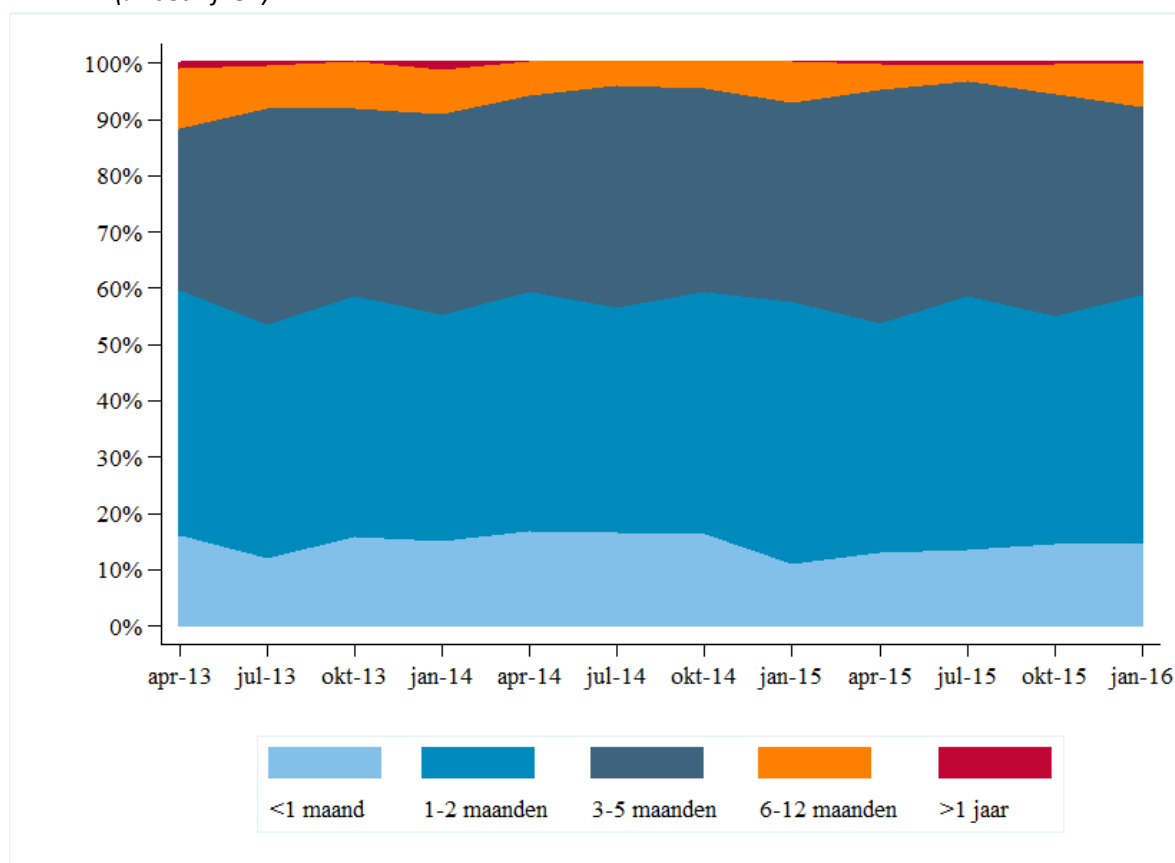
Bron: ROA, Arbeidsmarktmonitor Metalektro, Werkgelegenheidsbarometer 2015-4

Wat betreft de verandering in het aantal vacatures, verwacht 80% van de bedrijven voor het eerste kwartaal van 2016 dat het aantal vacatures binnen hun bedrijf (nagenoeg) gelijk zal blijven. Van de bedrijven die wel een verandering in het aantal vacatures verwacht, geeft een groter aandeel aan een (sterke) toename van het aantal vacatures te verwachten (14%) dan een (sterke) afname (6%). Beide verwachtingen samen suggereren dat het aantal vacatures in het eerste kwartaal van 2016 per saldo zal toenemen.

DUUR OPENSTAANDE VACATURES

Figuur 4 laat voor de bedrijven met openstaande vacatures zien hoeveel tijd zij gemiddeld nodig hebben om deze in te vullen.

Figuur 4: *Hoe lang staan uw vacatures gemiddeld open voordat deze ingevuld worden?*
(% bedrijven)



Bron: ROA, Arbeidsmarktmonitor Metalektro, Werkgelegenheidbarometer 2015- 4

Meer dan de helft van de bedrijven (58,5%) heeft momenteel (januari 2016) genoeg aan maximaal 2 maanden om hun vacante posities in te vullen. Dit is een lichte toename ten opzichte van het vorige kwartaal (+3,8 procentpunt). Daarbij is er vooral sprake van een toename van het aandeel bedrijven waar vacatures gemiddeld binnen 1 tot 2 maanden worden ingevuld. Het aantal bedrijven dat vacatures binnen 1 maand vervult is immers stabiel. Het aandeel bedrijven dat drie maanden of langer nodig heeft voor het werven van geschikt personeel is gedaald van 45,2% in oktober tot 41,5% in januari 2016. Dit komt vooral door het dalende aandeel bedrijven dat tussen de 3 en 5 maanden nodig heeft voor het invullen van hun vacatures. Daarentegen stijgt het aandeel bedrijven dat tussen de 6 en 12 maanden nodig heeft voor het invullen van hun vacatures gestaag sinds medio 2015, tot 7,5% in januari 2016. Het aandeel bedrijven dat gemiddeld langer dan een jaar nodig heeft voor het invullen van vacatures is momenteel echter erg klein.

METHODIEK

Vier keer per jaar krijgen bedrijven in de Metalektro een vragenlijst van de Arbeidsmarktmonitor Metalektro voorgelegd. Hierin wordt onder meer gevraagd naar de feitelijke veranderingen op het gebied van werkgelegenheid en vacatures in het *afgelopen* kwartaal, alsook naar de verwachtingen voor het *komende* kwartaal. Op basis hiervan wordt ieder kwartaal de werkgelegenheidsbarometer geactualiseerd. Deze werkgelegenheidsbarometer van januari 2016 is gebaseerd op de respons van 188 bedrijven, die een representatieve afspiegeling vormen van de gehele populatie metalektrobedrijven.

Om een algemeen beeld te kunnen presenteren van de werkgelegenheidsontwikkeling in de voorbije periode wordt in figuur 1 een indicator voor de werkgelegenheidsontwikkeling weergegeven. Deze indicator is als volgt berekend: het aantal bedrijven met personeelsgroei minus het aantal bedrijven met krimp, gedeeld door het totaal aantal bedrijven. Een positieve waarde van de indicator wijst op een groeiende werkgelegenheid in de sector, terwijl een negatieve waarde duidt op een krimpende werkgelegenheid. Deze gerealiseerde werkgelegenheidsontwikkelingen worden in de figuur weergegeven door blauwe balkjes. Een index voor de verwachtingen betreffende de nabije toekomst (komende drie maanden) wordt weergegeven door middel van een rode lijn.

Vervolgens komen in de werkgelegenheidsbarometer aan bod: de werkgelegenheidsontwikkelingen (figuur 2) en de veranderingen op het gebied van openstaande vacatures (figuur 3). Waar in de figuren 2 en 3 wordt gesproken van een toe- of afname, betekent dit een verandering van 5-14%. Een sterke toe- of afname betekent een verandering van 15% of meer, terwijl een verandering van minder dan 5% wordt gezien als een status quo. Bij de veranderingen op het gebied van werkgelegenheid en vacatures wordt de feitelijke verandering in het afgelopen kwartaal met een donkerblauwe balk weergegeven, terwijl de verwachte verandering voor het komende kwartaal met een lichtblauwe balk wordt weergegeven.

Deze werkgelegenheidsbarometer wordt uitgevoerd door het *Researchcentrum voor Onderwijs en Arbeidsmarkt* (ROA) van de Universiteit Maastricht in opdracht van de Stichting A+O Metalektro. Voor meer informatie kunt u contact opnemen met dr. Ruud Gerards, tel. 043-3883647, e-mail r.gerards@maastrichtuniversity.nl.