

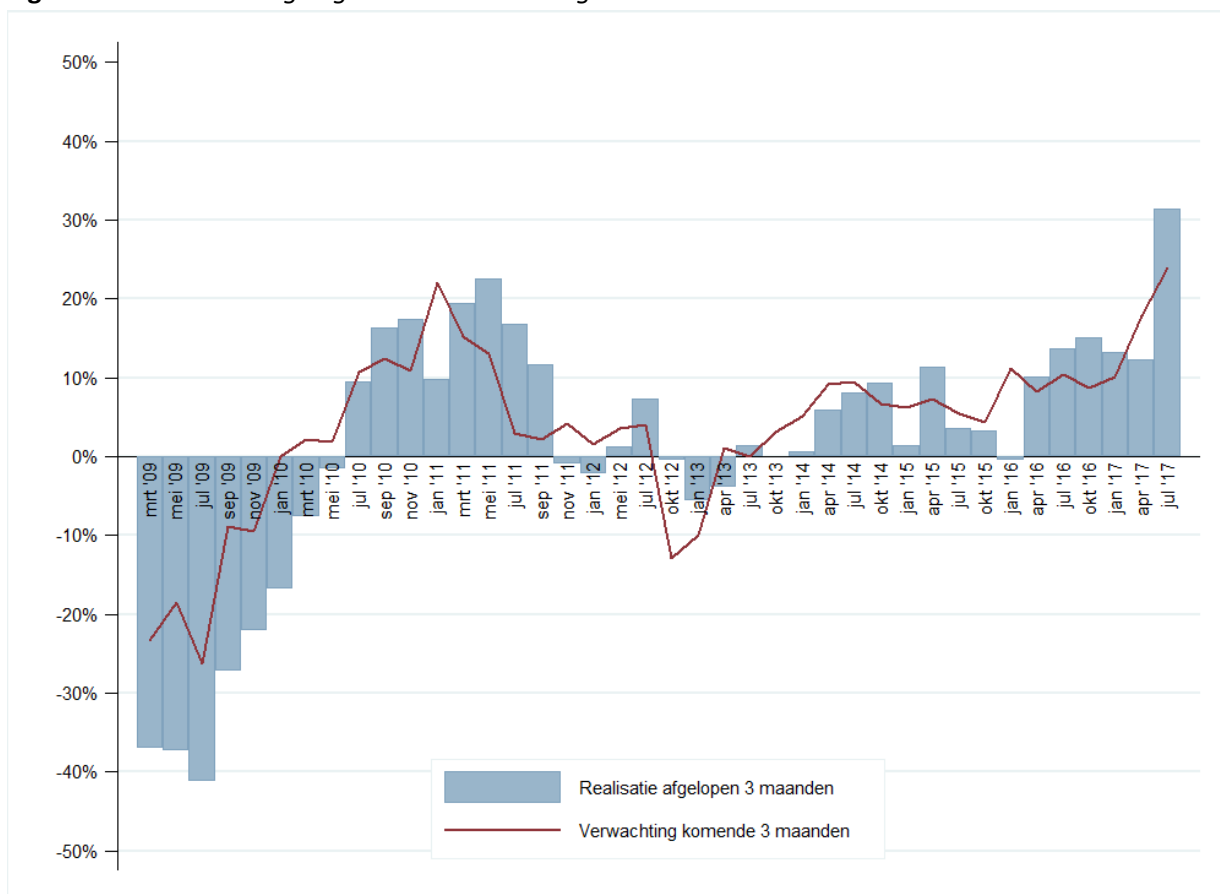
TWEDE KWARTAAL 2017

INDICATOREN VOOR WERKGELEGENHEIDSREALISATIE EN -VERWACHTINGEN, 2009-2017

In de Arbeidsmarktmonitor Metalektro wordt vier keer per jaar aan metalektrobedrijven gevraagd terug te blikken op de werkgelegenheidsontwikkelingen over het afgelopen kwartaal. Daarnaast spreken werkgevers elk kwartaal hun verwachtingen uit voor de werkgelegenheidsontwikkelingen in het eerstvolgende kwartaal. In juli 2017 keken metalektrobedrijven terug op de ontwikkelingen in het tweede kwartaal van 2017 en vooruit naar de verwachte ontwikkelingen in het derde kwartaal van 2017.

Figuur 1 toont de werkgelegenheidsontwikkelingen in de Metalektro aan de hand van twee indicatoren. De *gerealiseerde* werkgelegenheidsontwikkeling in het afgelopen kwartaal wordt in de figuur weergegeven door de blauwgrijze balkjes. De rode lijn geeft de *verwachte* werkgelegenheidsontwikkelingen voor het komende kwartaal weer.

Figuur 1 Indicator werkgelegenheidsontwikkeling Metalektro



Bron: ROA, Arbeidsmarktmonitor Metalektro, 2009-2017

Het blauwgrijze balkje uiterst rechts (juli '17) laat zien dat er in het tweede kwartaal van 2017, en voor het zesde kwartaal op rij, aanzienlijk meer bedrijven waren met groeiende werkgelegenheid dan bedrijven met krimp. Sterker nog, vergeleken met het eerste kwartaal is het aandeel bedrijven met groeiende werkgelegenheid in het tweede kwartaal van 2017 meer dan verdubbeld. Deze buitengewoon positieve resultaten worden gestaafd door cijfers van het CBS. Zo groeide de omzet binnen de Metalektro in de eerste twee kwartalen van 2017 met 9,8 procent respectievelijk

TWEEDE KWARTAAL 2017

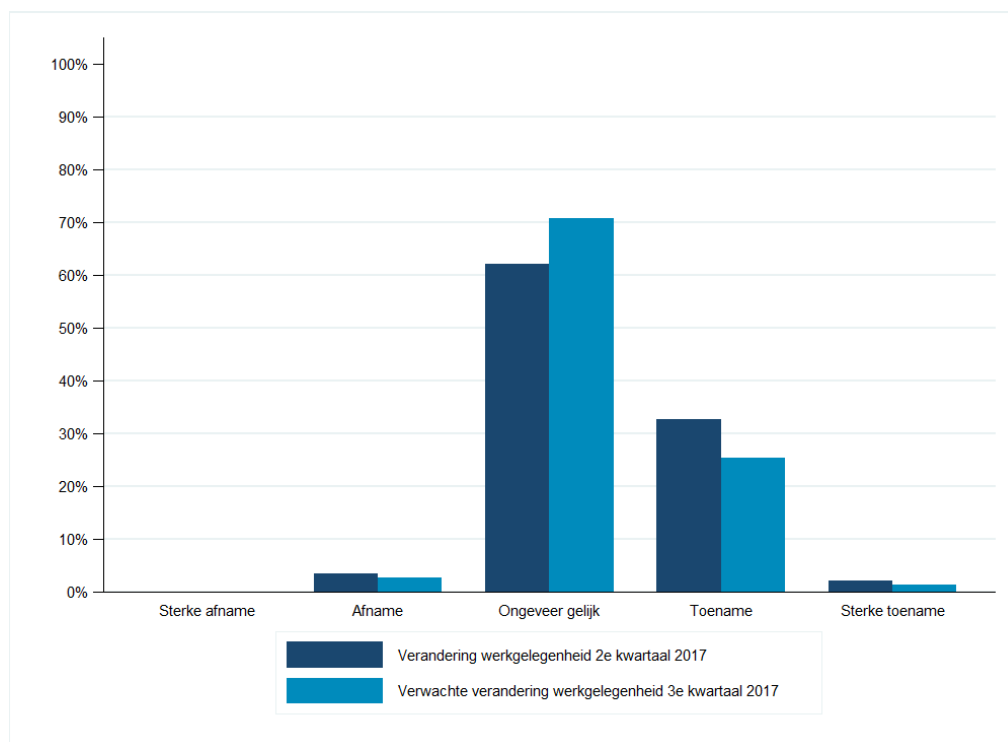
11,7 procent ten opzichte van diezelfde kwartalen een jaar eerder (al zijn de onderlinge verschillen tussen de verschillende deelsectoren groot)¹. Bovendien blijkt uit de kwartaalmonitor Industrie dat het producentenvertrouwen in het tweede kwartaal 2017 het hoogst was sinds maart 2008² en aan het begin van het derde kwartaal is gestabiliseerd.

De positieve werkgelegenheidsontwikkelingen volgen dezelfde trend als de verwachtingen die de bedrijven aan het begin van de afgelopen kwartalen uitspraken (zie de rode lijn). Ook voor het derde kwartaal, lopend van juli tot en met september 2017, hebben metalektrobedrijven overwegend positieve verwachtingen. De verwachtingen zijn sinds 2011 niet meer zo positief geweest.

EEN GEDETAILLEERDER BEELD VAN DE WERKGELEGENHEIDSONTWIKKELING

De donkerblauwe balkjes in Figuur 2 laten de gerealiseerde werkgelegenheidsontwikkeling zien in het tweede kwartaal van 2017. De lichtblauwe balkjes geven aan in welke richting de werkgelegenheid zich volgens bedrijven in het derde kwartaal van 2017 zal ontwikkelen.

Figuur 2 Verandering werkgelegenheid in 2^e kwartaal 2017 en verwachtingen voor het 3^e kwartaal 2017



Bron: ROA, Arbeidsmarktmonitor Metalektro, Werkgelegenheidsbarometer 2017-2

¹ <http://statline.cbs.nl/Statweb/publication/?DM=SLNL&PA=81810ned&D1=14&D2=26,28-29,32-34,36-37,40&D3=122,126,130,134,139,143,147,151,156,160,164,168,173,177,181,185,190,194,198,202,207,1&HDR=G2&STB=T,G1&VW=T>

² <https://www.cbs.nl/nl-nl/achtergrond/2017/34/kwartaalmonitor-industrie-tweede-kwartaal-2017>

TWEEDE KWARTAAL 2017

De werkgelegenheid is in het tweede kwartaal van 2017 voor ruim zestig procent van de metaalektrobedrijven ongeveer gelijk gebleven. Het aandeel bedrijven dat wel een verandering in werkgelegenheid kende (38%) is daarmee iets hoger dan in het eerste kwartaal van 2017 (36%). Onder de bedrijven die in het tweede kwartaal verandering in de werkgelegenheid zagen, is het aandeel met een (sterke) toename in de werkgelegenheid aanmerkelijk groter dan het aandeel met een (sterke) afname, respectievelijk 35% en 3%. Dit aanzienlijke verschil van +32 procentpunt resulteert in de positieve werkgelegenheidsindicator voor het tweede kwartaal van 2017 (zie figuur 1).

Voor het aankomende derde kwartaal van 2017 verwacht ruim zeventig procent van de bedrijven weinig tot geen schommelingen in de werkgelegenheid. Onder bedrijven die wel verandering in de werkgelegenheid verwachten, ligt het aandeel bedrijven met verwachte groei wederom (fors) hoger dan het aandeel met verwachte krimp. 27 procent verwacht groei en slechts 3 procent krimp. Afgaande op de verwachtingen van de bedrijven zal dus ook in het derde kwartaal van 2017 sprake zijn van werkgelegenheidsgroei.

INDICATOREN VOOR GEREALISEERDE EN VERWACHTE VACATUREONTWIKKELING, 2009-2017

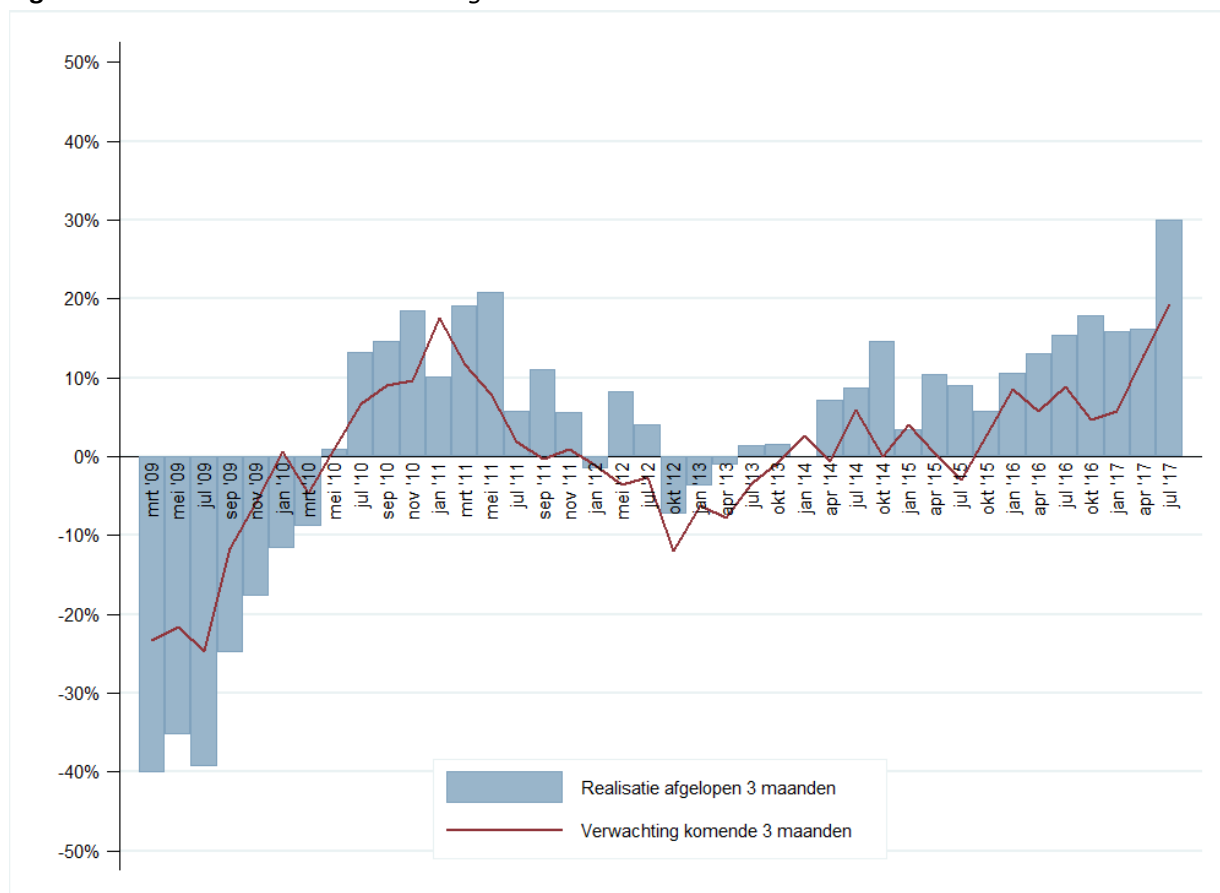
Figuur 3 toont de vacaturebarometer voor de Metalektro. De figuur is op dezelfde wijze te interpreteren als figuur 1 (werkgelegenheidsbarometer). De blauwgrijze balkjes tonen de gerealiseerde verandering in het vacaturevolume in het voorafgaande kwartaal. De rode lijn geeft de verwachting in de ontwikkeling van het vacaturevolume weer voor het volgende (derde) kwartaal.

In het meest rechtse balkje van figuur 3 is te zien dat er in het tweede kwartaal van 2017 meer bedrijven met vacaturegroei waren dan bedrijven met vacaturedalings. Wanneer we verder terug kijken, zien we dat er al sinds 2014 structureel sprake is van een positieve vacature-indicator. Dit wil zeggen dat er sinds dat jaar in alle kwartalen meer bedrijven waren die te maken hebben met groei in het vacaturevolume, dan bedrijven die het aantal vacatures zagen dalen. Het overwicht van bedrijven met vacaturegroei is in het tweede kwartaal van 2017 echter enorm gestegen vergeleken met de voorafgaande kwartalen.

Wanneer we de gerealiseerde ontwikkeling in het vacaturevolume afzetten tegen de verwachtingen van bedrijven (de rode lijn), dan valt op dat de verwachtingen over vacatureontwikkelingen van bedrijven veelal 'voorzichtiger' zijn dan de uiteindelijk gerealiseerde veranderingen. Er zijn vaak meer bedrijven die te maken hadden met vacaturegroei dan aanvankelijk verwacht. Op basis van de verwachtingen over het komende derde kwartaal, lijkt er wederom sprake te gaan zijn van aanzienlijke groei in het vacaturevolume. Net als het geval is voor de werkgelegenheidsverwachtingen in figuur 1, liggen ook de vacatureverwachtingen op een bijzonder hoog niveau dat we sinds 2011 niet meer gezien hebben. CBS-cijfers over de gerealiseerde en verwachte personeelssterkte tonen eveneens een zeer sterk tweede kwartaal en zeer positieve verwachtingen voor het derde kwartaal³.

³<http://statline.cbs.nl/Statweb/publication/?DM=SLNL&PA=82435NED&D1=91.95&D2=56.58.64.74.83.90.97.101.104&D3=16-22&HDR=T.G2&STB=G1&VW=T>

Figuur 3 Indicator vacatureontwikkeling Metalektro



Bron: ROA, Arbeidsmarktmonitor Metalektro, 2009-2017

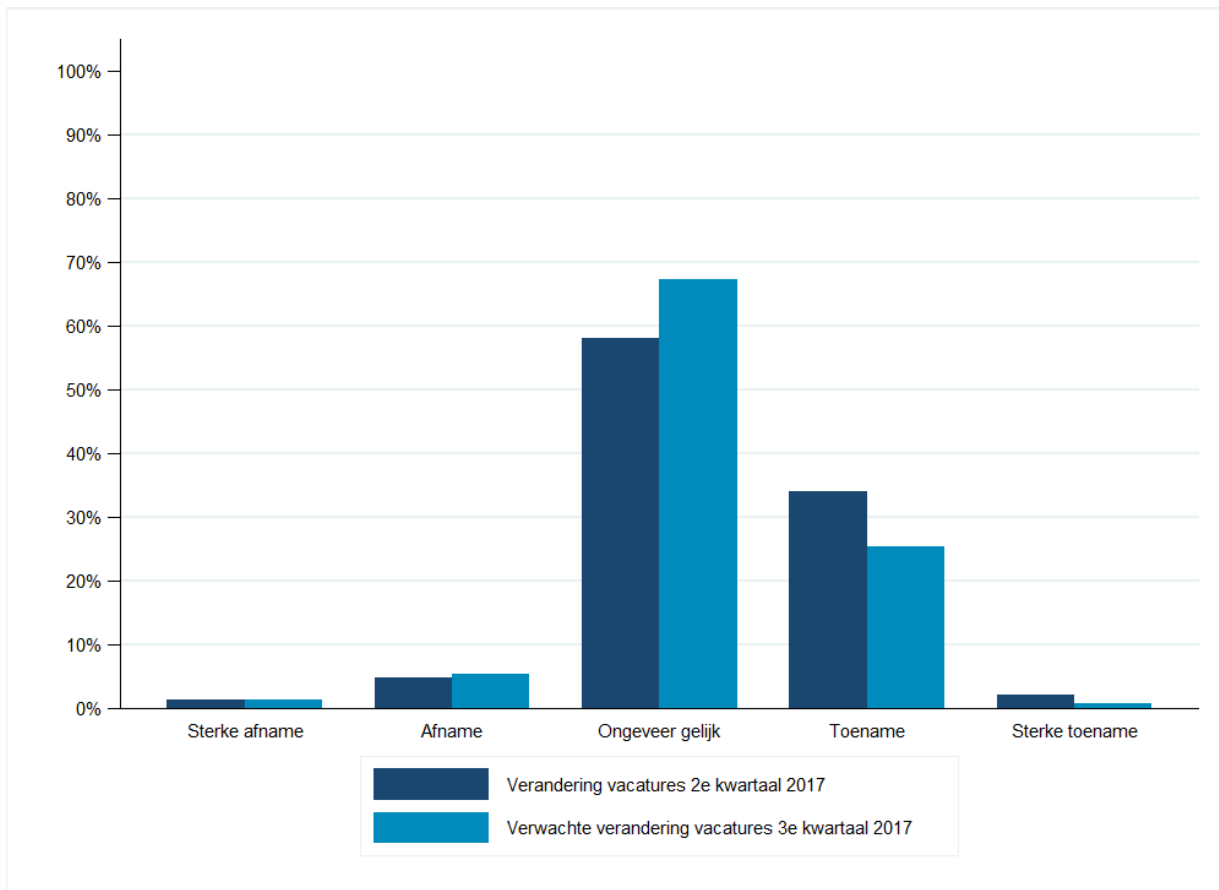
ACTUELE VACATUREONTWIKKELING

Figuur 4 geeft in meer detail de ontwikkeling weer van het aantal vacatures in de Metalektro gedurende het tweede kwartaal van 2017 (donkerblauwe balkjes). Tevens toont de figuur welke verwachtingen bedrijven op meetmoment juli 2017 hebben over de vacatureontwikkeling in het derde kwartaal van 2017 (lichtblauwe balkjes).

Figuur 4 toont een vergelijkbaar beeld als figuur 2 (actuele ontwikkeling in de werkgelegenheid). Bij bijna zestig procent van de bedrijven is het aantal vacatures in het tweede kwartaal van 2017 niet noemenswaardig veranderd. Dit is bijna 10 procentpunt lager dan in het eerste kwartaal van 2017. Onder de bedrijven die wel een verandering in het vacaturevolume kenden, gaat het veel vaker om bedrijven met een groeiend vacaturevolume (36%) dan bedrijven met een daling (6%). Het verschil betreft +32 procentpunt, een verschil dat in het eerste kwartaal van 2017 nog maar +17 procentpunt bedroeg.

Als we kijken naar de verwachte ontwikkelingen in het vacaturevolume voor het derde kwartaal van 2017, dan zien we dat er wederom meer bedrijven zijn die een groeiend volume verwachten dan bedrijven die een afname verwachten (respectievelijk 26% tegen 7%).

Figuur 4 Verandering in vacatures in het 2^e kwartaal 2017 en verwachtingen voor het 3^e kwartaal 2017



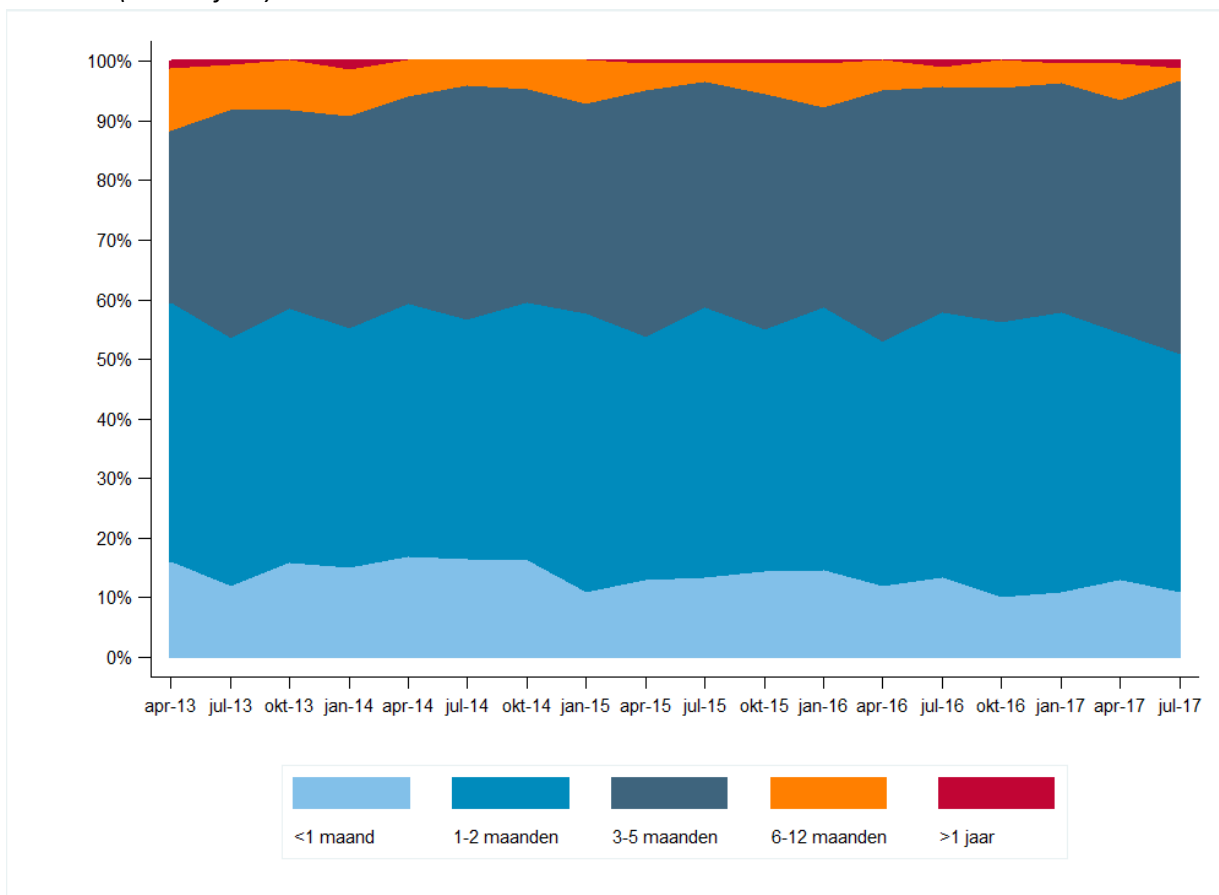
Bron: ROA, Arbeidsmarktmonitor Metalektro, Werkgelegenheidsbarometer 2017-2

DUUR OPENSTAANDE VACATURES VOOR TECHNISCH PERSONEEL

Figuur 5 laat voor metalektrobedrijven met openstaande vacatures voor technisch personeel zien hoeveel tijd zij gemiddeld nodig hebben om deze in te vullen. Het betreffen de resultaten vanaf het eerste kwartaal van 2013 tot en met het tweede kwartaal van 2017.

In het tweede kwartaal van 2017 gaf 51% van de bedrijven aan dat hun vacatures gemiddeld maximaal twee maanden open staan. Dit aandeel ligt hiermee iets lager dan in het eerste kwartaal van 2017. Wanneer we verder terugkijken in de tijd dan zien we enige golfbewegingen, maar de verschillen tussen de kwartalen zijn steeds beperkt in omvang. Wel lijkt het aandeel bedrijven dat (gemiddeld genomen) vacatures langdurig open heeft staan, dat wil zeggen een half jaar of langer, in het tweede kwartaal van 2017 iets te zijn afgenomen. Ook dit schommelt echter over de tijd en het betrof de laatste jaren zelden meer dan tien procent van de bedrijven. Ondanks de aanhoudende positieve werkgelegenheidsontwikkelingen over de afgelopen drie jaar, zoals in figuur 1 en 3 verrat, is er vooralsnog dus nog geen sprake van een olopende trend in de vacatureduur.

Figuur 5: Hoe lang staan uw vacatures gemiddeld open voordat deze ingevuld worden?
(% bedrijven)



Bron: ROA, Arbeidsmarktmonitor Metalektro, 2009-2017

METHODIEK

Vier keer per jaar krijgen bedrijven in de Metalektro een vragenlijst van de Arbeidsmarktmonitor Metalektro voorgelegd. Hierin wordt onder meer gevraagd naar de feitelijke veranderingen op het gebied van werkgelegenheid en vacatures in het *afgelopen* kwartaal, alsook naar de verwachtingen voor het *komende* kwartaal. Op basis hiervan wordt ieder kwartaal de werkgelegenheidsbarometer geactualiseerd. De werkgelegenheids-barometer uit de meting van juli 2017 is gebaseerd op de respons van 150 bedrijven, welke een representatieve afspiegeling vormen van de gehele populatie metalektrobedrijven.

Om een algemeen beeld te kunnen presenteren van de werkgelegenheidsontwikkeling in de voorbije perioden wordt in figuur 1 een indicator voor de werkgelegenheidsontwikkeling weergegeven. Deze indicator is als volgt berekend: het aantal bedrijven met personeelsgroei minus het aantal bedrijven met krimp, gedeeld door het totaal aantal bedrijven. Een positieve waarde van de indicator wijst op een groeiende werkgelegenheid in de sector, terwijl een negatieve waarde duidt op een krimpende werkgelegenheid. Deze gerealiseerde werkgelegenheidsontwikkelingen worden in de figuur weergegeven door blauwgrijze balkjes. Een index voor de verwachtingen over de nabije toekomst (komende drie maanden) wordt weergegeven door middel van een rode lijn.

Vervolgens komen aan bod: de actuele werkgelegenheidsontwikkelingen (figuur 2), de vacaturebarometer (figuur 3, dit betreft de vacatureontwikkeling op langere termijn, de berekeningswijze is analoog aan die van de werkgelegenheidsbarometer uit figuur 1) en de actuele veranderingen op het gebied van openstaande vacatures (figuur 4). Waar in de figuren 2 en 4 wordt gesproken van een toe- of afname betekent dit een verandering van 5-14%. Een sterke toe- of afname betekent een verandering van 15% of meer, terwijl een verandering van minder dan 5% wordt gezien als een status quo. Bij de veranderingen op het gebied van werkgelegenheid en vacatures wordt de feitelijke verandering in het afgelopen kwartaal met een donkerblauwe balk weergegeven, terwijl de verwachte verandering voor het komende kwartaal met een lichtblauwe balk wordt weergegeven.

Deze werkgelegenheidsbarometer wordt uitgevoerd door het *Researchcentrum voor Onderwijs en Arbeidsmarkt* (ROA) van de Universiteit Maastricht in opdracht van de Stichting A+O Metalektro. Voor meer informatie kunt u contact opnemen met dr. Ruud Gerards, telefoon 043-3883647, e-mail r.gerards@maastrichtuniversity.nl