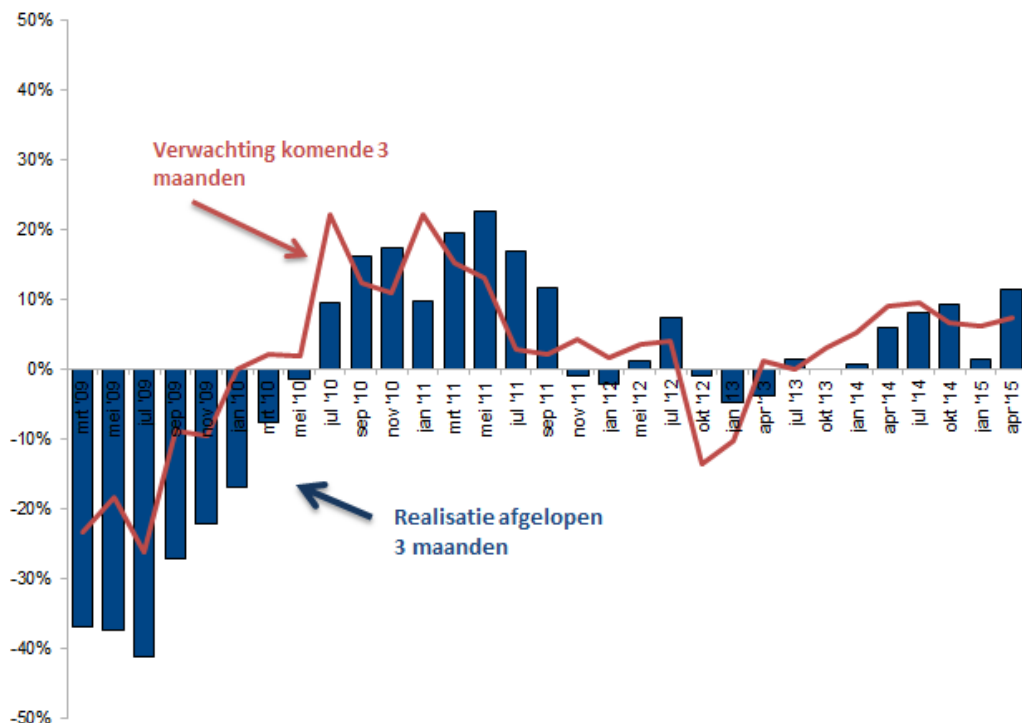


INDICATOREN VOOR WERKGELEGENHEIDSREALISATIE EN -VERWACHTINGEN, 2009-2015

In de Arbeidsmarktmonitor Metalektro wordt viermaal per jaar aan metalektrobedrijven gevraagd terug te kijken op de werkgelegenheidsontwikkelingen over het afgelopen kwartaal. Daarnaast spreken werkgevers elk kwartaal hun verwachtingen uit voor de werkgelegenheidsontwikkelingen in het eerstvolgende kwartaal. In april 2015 keken metalektrobedrijven terug naar de ontwikkelingen in het eerste kwartaal van 2015 en vooruit naar de verwachte ontwikkelingen in het tweede kwartaal van 2015.

Figuur 1 toont de werkgelegenheidsontwikkelingen in de Metalektro aan de hand van twee indicatoren. De *gerealiseerde* werkgelegenheidsontwikkeling in het voorgaande kwartaal wordt in de figuur weergegeven door de blauwe balkjes. De rode lijn geeft de *verwachte* werkgelegenheidsontwikkelingen voor het komende kwartaal weer.

Figuur 1 Indicator werkgelegenheidsontwikkeling Metalektro



Bron: ROA, Arbeidsmarktmonitor Metalektro, 2009-2015

Zoals is te zien aan het blauwe balkje bij april 2015 zagen wederom meer bedrijven hun werkgelegenheid groeien dan krimpen in het eerste kwartaal van 2015. Het overwicht

van bedrijven met een groeiende werkgelegenheid is in het eerste kwartaal van 2015 zelfs het grootst sinds september 2011. Met uitzondering van het vierde kwartaal van 2014 (gemeten in januari 2015) nam het overwicht van bedrijven met groei sinds het eerste kwartaal van 2014 bij elke meting toe. Het laatste kwartaal van 2014 lijkt wat dat betreft dus een uitzondering. Als we terugkijken naar vierde kwartalen in eerdere jaren (telkens gemeten in januari van het daaropvolgende jaar) valt echter op dat de werkgelegenheidsrealisatie voor het vierde kwartaal wel vaker een lagere score toont dan in de omliggende kwartalen (bijvoorbeeld in januari 2011, 2012 en 2013). Dit suggereert dat de lagere werkgelegenheidsrealisatie voor de vierde kwartalen (deels) een seizoenseffect is.

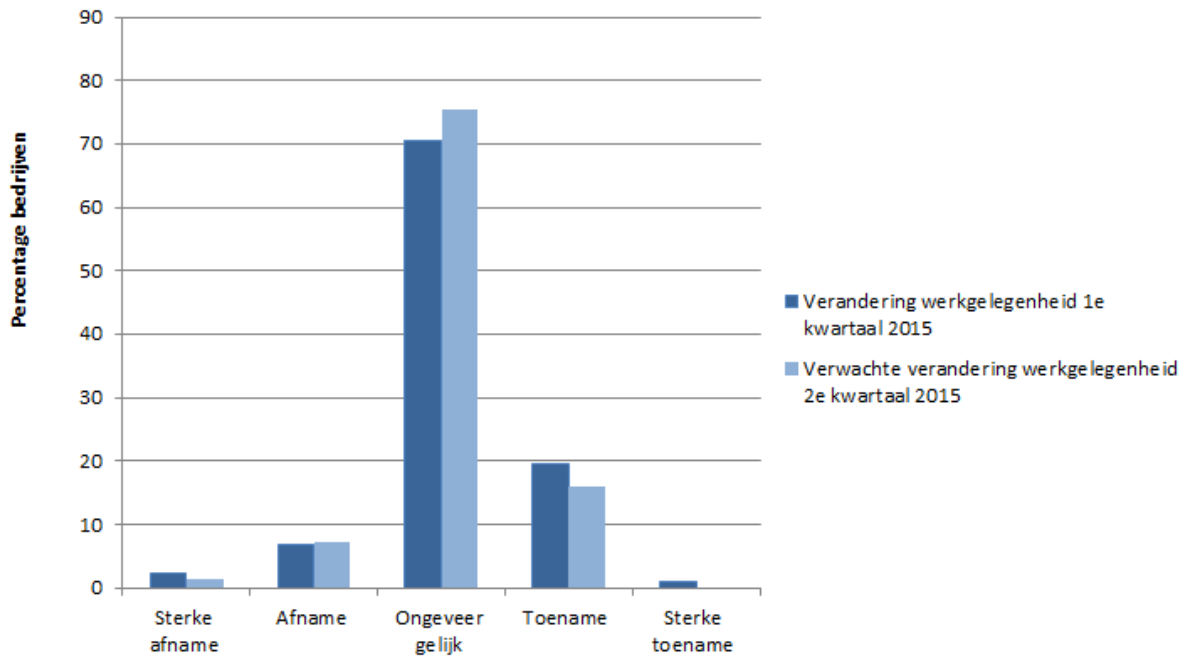
Het feit dat er in het eerste kwartaal van 2015 veel meer bedrijven waren die groei in plaats van krimp in de werkgelegenheid realiseerden is, samen met het feit dat het overwicht van bedrijven die groei ervaren weer toeneemt, een belangrijke reden voor optimisme over de werkgelegenheidsontwikkeling in de sector.

Ook de rode lijn van de verwachte werkgelegenheidsontwikkeling toont een opwaartse beweging. De verwachtingen van Metalektrobedrijven over de werkgelegenheidsontwikkeling voor het tweede kwartaal zijn dus positiever dan de verwachtingen die in januari werden uitgesproken voor het eerste kwartaal.

EEN GEDETAILLEERDER BEELD VAN DE WERKGELEGENHEIDSONTWIKKELING

De donkerblauwe balkjes in figuur 2 laten de gerealiseerde werkgelegenheidsontwikkeling zien in het eerste kwartaal van 2015. De lichtblauwe balkjes geven aan in welke richting de werkgelegenheid zich volgens metalektrobedrijven in het tweede kwartaal van 2015 zal ontwikkelen.

Figuur 2 Verandering werkgelegenheid in 1^e kwartaal 2015 en verwachtingen voor het 2^e kwartaal 2015



Bron: ROA, Arbeidsmarktmonitor Metalektro, QuickScan 2015-1

Evenals in voorgaande kwartalen bleef in het eerste kwartaal de werkgelegenheid voor het overgrote deel van de metalektrobedrijven (70%) zo goed als gelijk. Het aandeel bedrijven dat een (sterke) toename in de werkgelegenheid ervoer (21%) is echter fors hoger dan het percentage bedrijven dat een (sterke) afname ervoer (9%). Het verschil is +12 procentpunt, wat resulteert in de sterk positieve werkgelegenheidsindicator voor het eerste kwartaal van 2015 (zie figuur 1).

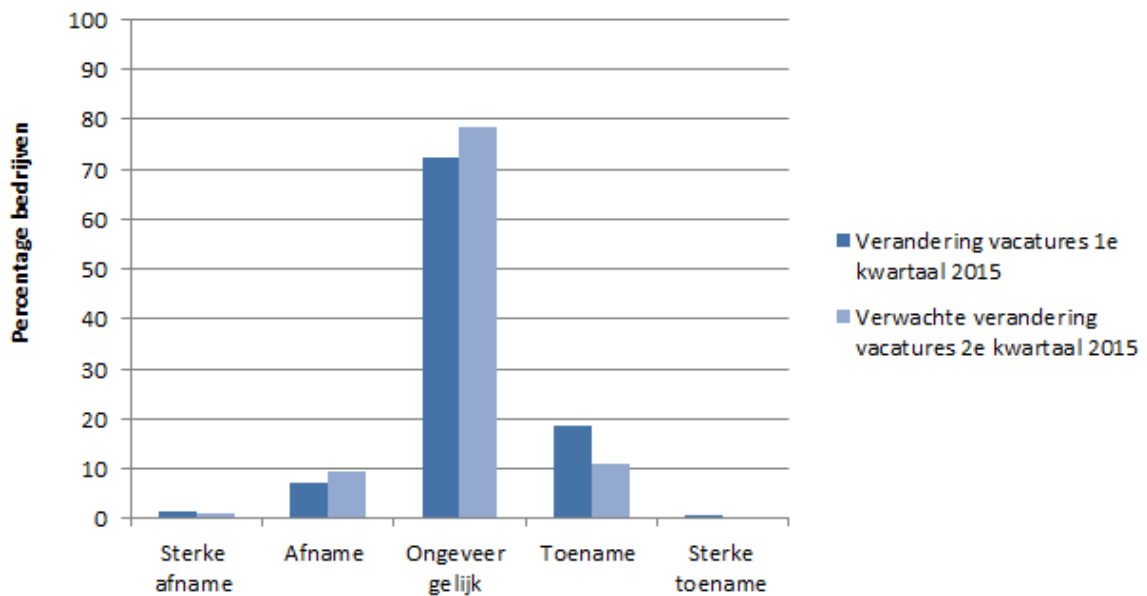
Ook voor het tweede kwartaal van 2015 verwachten de meeste bedrijven (75%) dat de werkgelegenheid ongeveer gelijk zal blijven. Daarnaast geldt dat, net als bij de realisaties in het eerste kwartaal van 2015, het aandeel bedrijven dat een (sterke) toename in de werkgelegenheid verwacht (16%) het percentage bedrijven dat een (sterke) afname in de werkgelegenheid verwacht (8%) duidelijk overtreft. Bedrijven verwachten dus dat de positieve werkgelegenheidsontwikkeling in het tweede kwartaal doorzet.

VACATURES

Figuur 3 geeft de ontwikkeling weer van het aantal vacatures in de Metalektro gedurende het eerste kwartaal van 2015 (donkerblauwe balkjes). Tevens blijkt uit de figuur welke verwachtingen bedrijven op meetmoment april 2015 hebben over de

ontwikkeling van het aantal vacatures voor het tweede kwartaal van 2015 (lichtblauwe balkjes).

Figuur 3 Verandering in vacatures in het 1e kwartaal 2015 en verwachtingen voor het 2e kwartaal 2015



Bron: ROA, Arbeidsmarktmonitor Metalektro, 2015/QuickScan 2015- 1

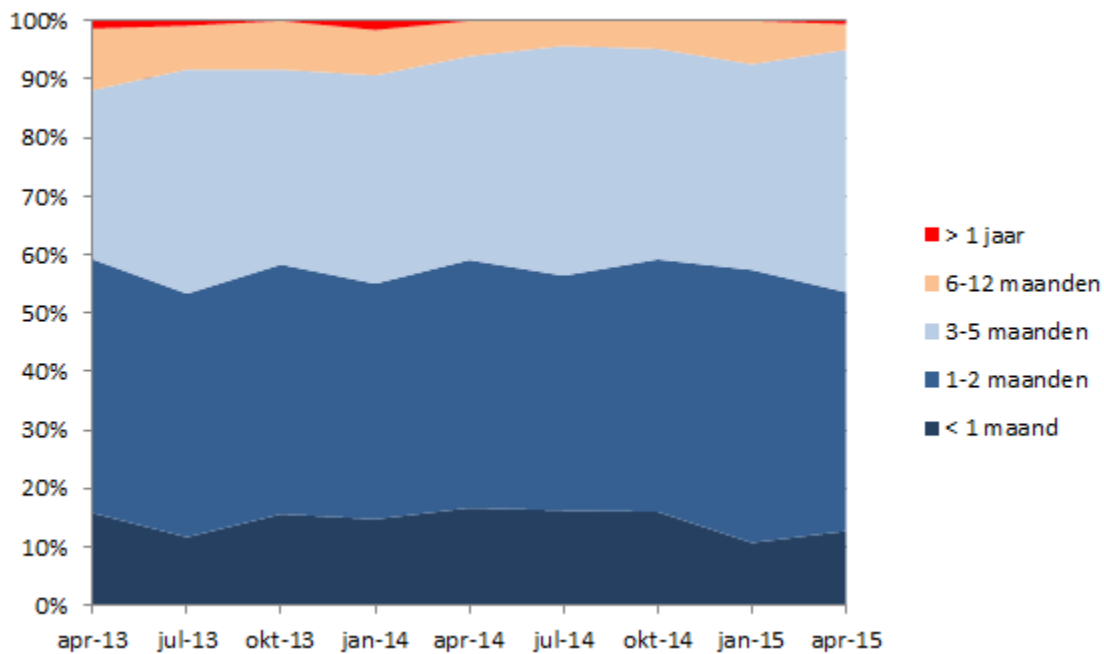
De positieve werkgelegenheidsontwikkeling die in de eerdere figuren zichtbaar was weerspiegelt zich ook in de ontwikkeling van het aantal vacatures. Figuur 3 toont immers dat het percentage bedrijven dat het aantal vacatures (sterk) zag toenemen (19%) groter is dan het aandeel bedrijven dat het aantal vacatures (sterk) zag afnemen (8%). Het verschil bedraagt +11 procentpunt. De positieve vacatureontwikkeling in het eerste kwartaal overtreft niet alleen die van het laatste kwartaal van 2014, maar ook de verwachtingen die bedrijven destijds hadden over het eerste kwartaal van 2015.

Voor het tweede kwartaal van 2015 verwachten evenveel bedrijven een (sterke) toename van het aantal vacatures als een (sterke) afname (beide 11%). Bovendien verwacht een groter percentage bedrijven dat het aantal vacatures ongeveer gelijk zal blijven. Beide ontwikkelingen suggereren dat het aantal vacatures in het tweede kwartaal van 2015 per saldo iets minder sterk zal toenemen dan in het eerste kwartaal van 2015.

DUUR OPENSTAANDE VACATURES

In april 2015 gaf ruim 82% van de deelnemende bedrijven aan één of meer openstaande vacatures te hebben (gehad). Dit is nagenoeg onveranderd ten opzichte van januari 2015. Figuur 4 laat voor de bedrijven met openstaande vacatures zien hoeveel tijd zij gemiddeld nodig hebben om deze in te vullen.

Figuur 4: *Hoe lang staan uw vacatures gemiddeld open voordat deze ingevuld worden? (% bedrijven)*



Bron: ROA, Arbeidsmarktmonitor Metalektro, 2015/QuickScan 2015- 1

In april 2015 gaf meer dan de helft van de bedrijven (53,6%) aan genoeg te hebben aan maximaal 2 maanden om hun vacante posities in te vullen. Dit is het tweede kwartaal op rij dat dit percentage afnam. Deze afname is het gevolg van een afname van het aandeel bedrijven waar vacatures gemiddeld binnen 1 tot 2 maanden konden worden ingevuld. Het aantal bedrijven dat minder dan 1 maand deed over het invullen van vacatures steeg immers licht. Iets minder dan de helft van de bedrijven (46,4%) was drie maanden of langer bezig met het werven van geschikt personeel. Dit is een toename ten opzichte van januari 2015 (+3,8 procentpunt). Vooral het aandeel bedrijven waar vacatures gemiddeld drie tot vijf maanden open stond is gestegen, terwijl het aandeel vacatures dat tussen zes en twaalf maanden open stond licht is gedaald. Het feit dat er wel weer bedrijven zijn die aangeven gemiddeld langer dan een jaar te doen over het invullen van vacatures is opvallend aangezien geen enkel bedrijf in de voorgaande vier kwartalen

aangaf gemiddeld zo veel tijd nodig te hebben. Mogelijkerwijs is hier het effect zichtbaar van de positieve werkgelegenheidsontwikkeling die in juli 2013 werd ingezet en tot op heden doorzet (figuur 1). Die heeft er wellicht toe heeft geleid dat er voor sommige functies weer schaarste aan het ontstaan is.

METHODIEK

Vier keer per jaar krijgen bedrijven in de Metalektro een vragenlijst van de Arbeidsmarktmonitor Metalektro voorgelegd. Hierin wordt onder meer gevraagd naar de feitelijke veranderingen op het gebied van werkgelegenheid en vacatures in het *afgelopen* kwartaal, alsook naar de verwachtingen voor het *komende* kwartaal. Op basis hiervan wordt ieder kwartaal de werkgelegenheidsbarometer geactualiseerd. Deze werkgelegenheids-barometer van april 2015 is gebaseerd op de respons van 220 bedrijven.

Om een algemeen beeld te kunnen presenteren van de werkgelegenheidsontwikkeling in de voorbije periode wordt in figuur 1 een indicator voor de werkgelegenheidsontwikkeling weergegeven. Deze indicator is als volgt berekend: het aantal bedrijven met personeelsgroei minus het aantal bedrijven met krimp, gedeeld door het totaal aantal bedrijven. Een positieve waarde van de indicator wijst op een groeiende werkgelegenheid in de sector, terwijl een negatieve waarde duidt op een krimpende werkgelegenheid. Deze gerealiseerde werkgelegenheidsontwikkelingen worden in de figuur weergegeven door blauwe balkjes. Een index voor de verwachtingen omtrent de nabije toekomst (komende drie maanden) wordt weergegeven door middel van een rode lijn.

Vervolgens komen in de werkgelegenheidsbarometer aan bod: de werkgelegenheidsontwikkelingen (figuur 2) en de veranderingen op het gebied van openstaande vacatures (figuur 3). Waar in de figuren 2 en 3 wordt gesproken van een toe- of afname betekent dit een verandering van 5-14%. Een sterke toe- of afname betekent een verandering van 15% of meer, terwijl een verandering van minder dan 5% wordt gezien als een status quo. Bij de veranderingen op het gebied van werkgelegenheid en vacatures wordt de feitelijke verandering in het afgelopen kwartaal met een donkerblauwe balk weergegeven, terwijl de verwachte verandering voor het komende kwartaal met een lichtblauwe balk wordt weergegeven.

Deze werkgelegenheidsbarometer wordt uitgevoerd door het *Researchcentrum voor Onderwijs en Arbeidsmarkt* (ROA) van de Universiteit Maastricht in opdracht van de Stichting A+O Metalektro. Voor meer informatie kunt u contact opnemen met dr. Ruud Gerards, tel. 043-3883647, e-mail r.gerards@maastrichtuniversity.nl