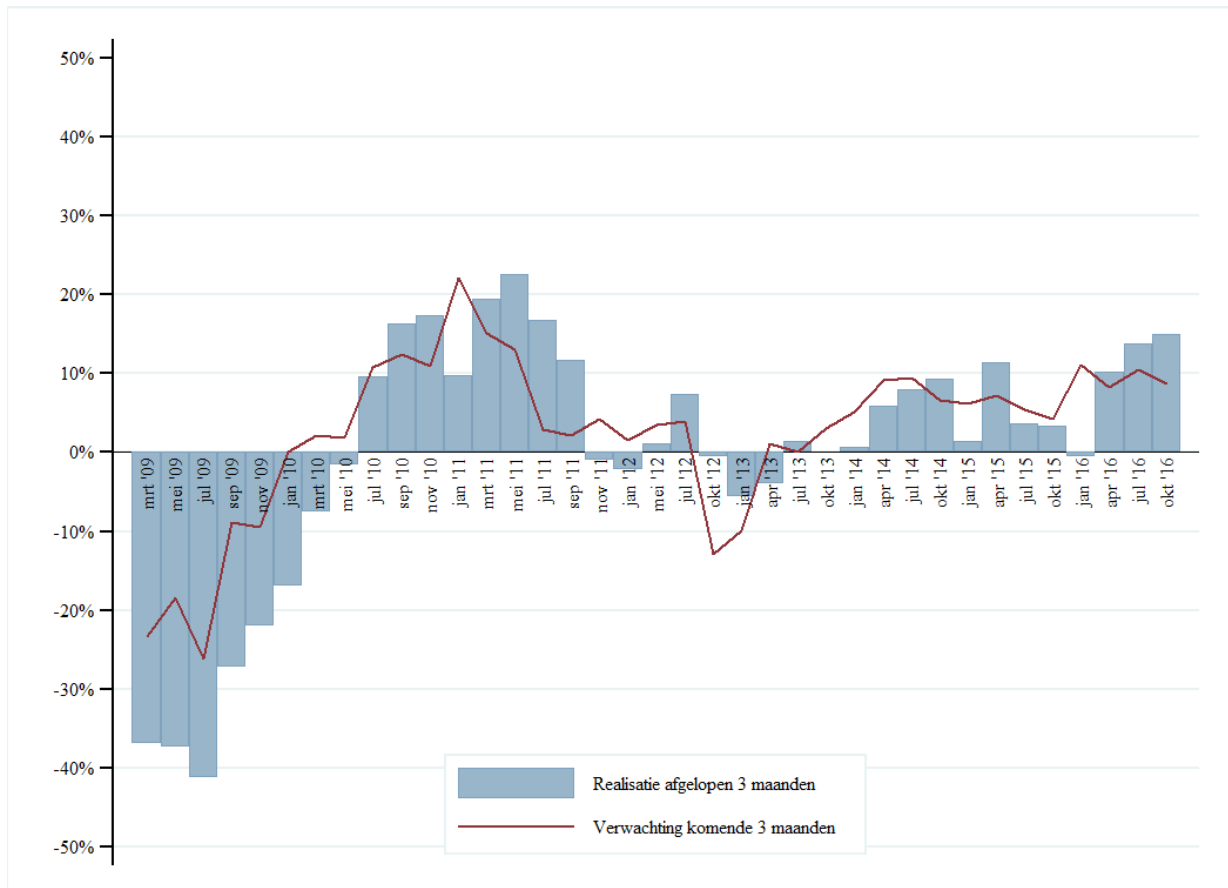


INDICATOREN VOOR WERKGELEGENHEIDSREALISATIE EN -VERWACHTINGEN, 2009-2016

In de Arbeidsmarktmonitor Metalektro wordt viermaal per jaar aan metaalektrobedrijven gevraagd terug te blikken op de werkgelegenheidsontwikkelingen over het afgelopen kwartaal. Daarnaast spreken werkgevers elk kwartaal hun verwachtingen uit voor de werkgelegenheidsontwikkelingen in het eerstvolgende kwartaal. In oktober 2016 keken metaalektrobedrijven terug op de ontwikkelingen in het derde kwartaal van 2016 en vooruit naar de verwachte ontwikkelingen in het vierde kwartaal van 2016.

Figuur 1 toont de werkgelegenheidsontwikkelingen in de Metalektro aan de hand van twee indicatoren. De *gerealiseerde* werkgelegenheidsontwikkeling in het afgelopen kwartaal wordt in de figuur weergegeven door de blauwgrijze balkjes. De rode lijn geeft de *verwachte* werkgelegenheidsontwikkelingen voor het komende kwartaal weer.

Figuur 1 Indicator werkgelegenheidsontwikkeling Metalektro



Bron: ROA, Arbeidsmarktmonitor Metalektro, 2009-2016

Het blauwgrijze balkje uiterst rechts (oktober '16) laat zien dat er in het derde kwartaal van 2016, en al drie kwartalen op rij, meer bedrijven waren met groeiende werkgelegenheid dan bedrijven met krimp. Het overwicht van bedrijven met groei is in het derde kwartaal opvallend groot. Sterker nog, het overwicht van bedrijven met groei is al jarenlang niet meer zo groot geweest.

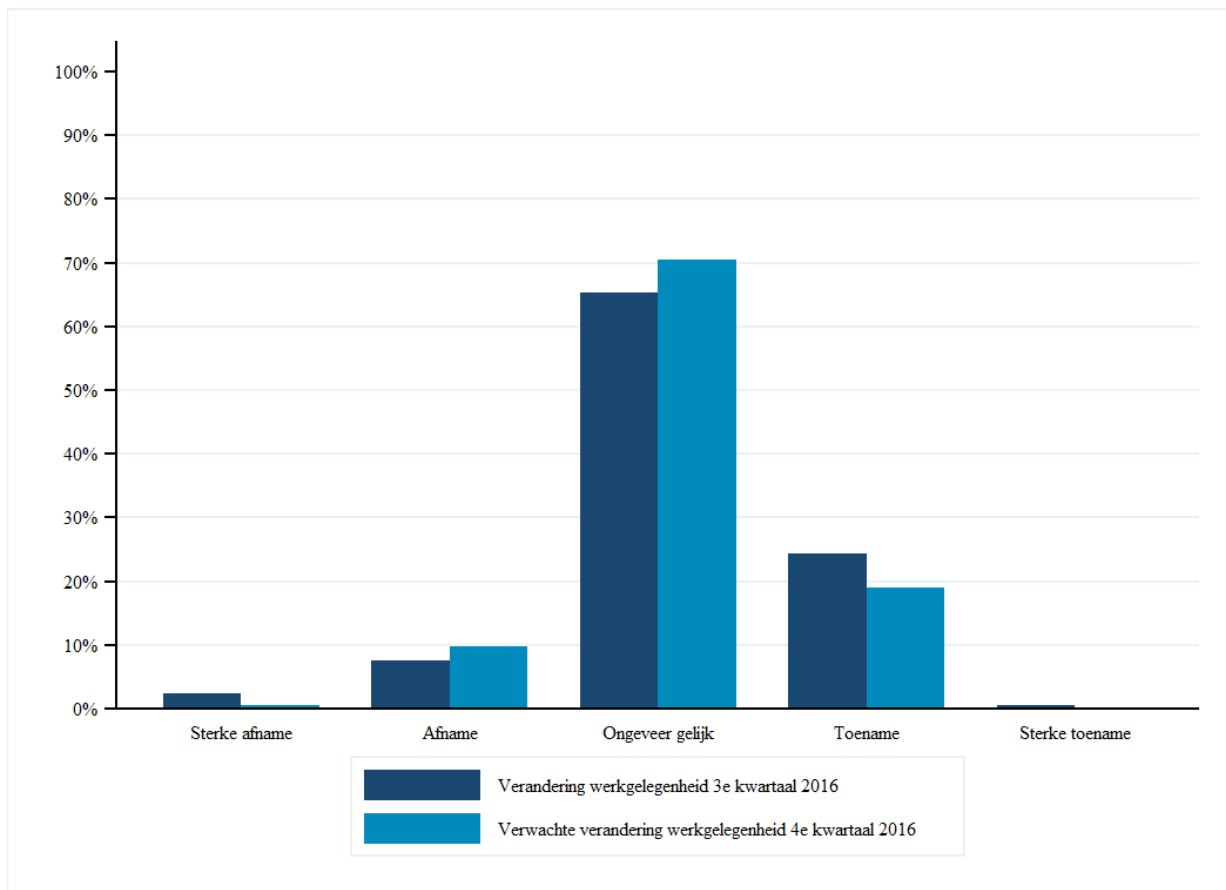
DERDE KWARTAAL 2016

De positieve werkgelegenheidsontwikkeling in de eerste drie kwartalen van 2016 komt grotendeels overeen met de verwachtingen die de bedrijven aan het begin van deze kwartalen uitspraken (zie de rode lijn bij januari '16, april '16 en juli '16). Ook voor het vierde kwartaal, lopend van oktober tot en met december 2016, hebben metaalektrobedrijven overwegend positieve verwachtingen. Het aandeel bedrijven dat groei verwacht overstijgt ruimschoots het aandeel dat krimp verwacht.

EEN GEDETAILLEERDER BEELD VAN DE WERKGELEGENHEIDSONTWIKKELING

De donkerblauwe balkjes in figuur 2 laten de gerealiseerde werkgelegenheidsontwikkeling zien in het derde kwartaal van 2016. De lichtblauwe balkjes geven aan in welke richting de werkgelegenheid zich volgens bedrijven in het vierde kwartaal van 2016 zal ontwikkelen.

Figuur 2 Verandering werkgelegenheid in 3^e kwartaal 2016 en verwachtingen voor het 4^e kwartaal 2016



Bron: ROA, Arbeidsmarktmonitor Metalektro, Werkgelegenheidsbarometer 2016-3

De werkgelegenheid is in het derde kwartaal van 2016 voor twee derde van de metaalektrobedrijven vrijwel onveranderd gebleven. Het aandeel bedrijven met verandering (35%) is daarmee nagenoeg vergelijkbaar met het tweede kwartaal (was 34%). Wel is het aandeel met verandering fors groter dan in het eerste kwartaal van 2016 (29%). Onder de bedrijven die in het derde kwartaal verandering in de werkgelegenheid zagen, is het aandeel met een (sterke) toename in de werkgelegenheid groter dan het aandeel met een (sterke) afname, respectievelijk

25% en 10%. Het verschil is derhalve +15 procentpunt, wat resulteert in de positieve werkgelegenheidsindicator voor het derde kwartaal van 2016 (zie figuur 1).

Voor het aankomende, vierde kwartaal van 2016 verwachten veruit de meeste bedrijven (71%) weinig tot geen schommelingen in de werkgelegenheid. Onder bedrijven die wel verandering in de werkgelegenheid verwachten, ligt het aandeel bedrijven met verwachte groei wederom hoger dan het aandeel met verwachte krimp. De percentages zijn respectievelijk 19% en 10%. Afgaande op de verwachtingen van de bedrijven, zal dus ook in het laatste kwartaal van 2016 sprake zijn van werkgelegenheidsgroei, hoewel deze afgaande op deze verwachtingen mogelijk iets minder sterk zal zijn dan in het derde kwartaal.

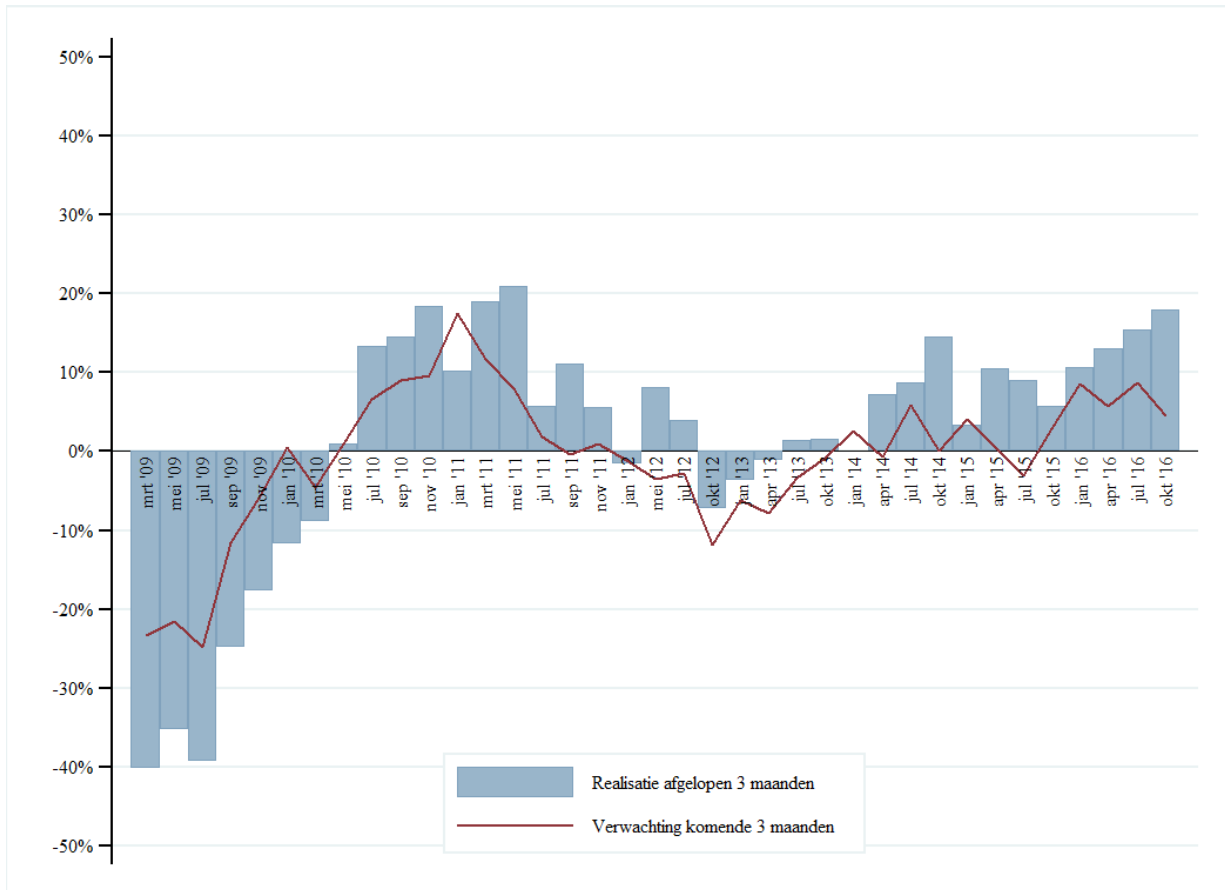
INDICATOREN VOOR GEREALISEERDE EN VERWACHTE VACATUREONTWIKKELING, 2009-2016

Figuur 3 toont de vacaturebarometer voor de Metalektro. De figuur is op dezelfde wijze te interpreteren als figuur 1 (werkgelegenheidsbarometer). De blauwgrijze balkjes tonen de gerealiseerde verandering in het vacaturevolume ten opzichte van het daaraan voorafgaande kwartaal. De rode lijn geeft de verwachting in de ontwikkeling van het vacaturevolume weer voor het volgende (vierde) kwartaal.

In het meest rechtse balkje van figuur 3 is te zien dat er in het derde kwartaal van 2016 meer bedrijven met vacaturegroei waren dan bedrijven met vacaturedalings. Wanneer we verder terug kijken, zien we dat er al sinds medio 2014 structureel sprake is van een positieve vacatureindicator. Dit wil zeggen dat er sinds 2014 in alle kwartalen meer bedrijven waren die te maken hebben met groei in het vacaturevolume, dan bedrijven die het aantal vacatures zagen dalen. Het overwicht van bedrijven met vacaturegroei is in het derde kwartaal van 2016 zelfs op het hoogste niveau sinds halverwege 2011.

Wanneer we de gerealiseerde ontwikkeling in het vacaturevolume afzetten tegen de verwachtingen van bedrijven (de rode lijn), dan valt op dat de verwachtingen over vacatureontwikkelingen van bedrijven veelal 'voorzichtiger' zijn dan de uiteindelijk gerealiseerde veranderingen. Er zijn vaak meer bedrijven die vacaturegroei realiseerden dan voorafgaand aan het kwartaal verwacht. Op basis van de verwachtingen over het komende, vierde kwartaal lijkt er wederom sprake te gaan zijn van groei in het vacaturevolume.

Figuur 3 Indicator vacatureontwikkeling Metalektro



Bron: ROA, Arbeidsmarktmonitor Metalektro, Werkgelegenheidsbarometer 2016-3

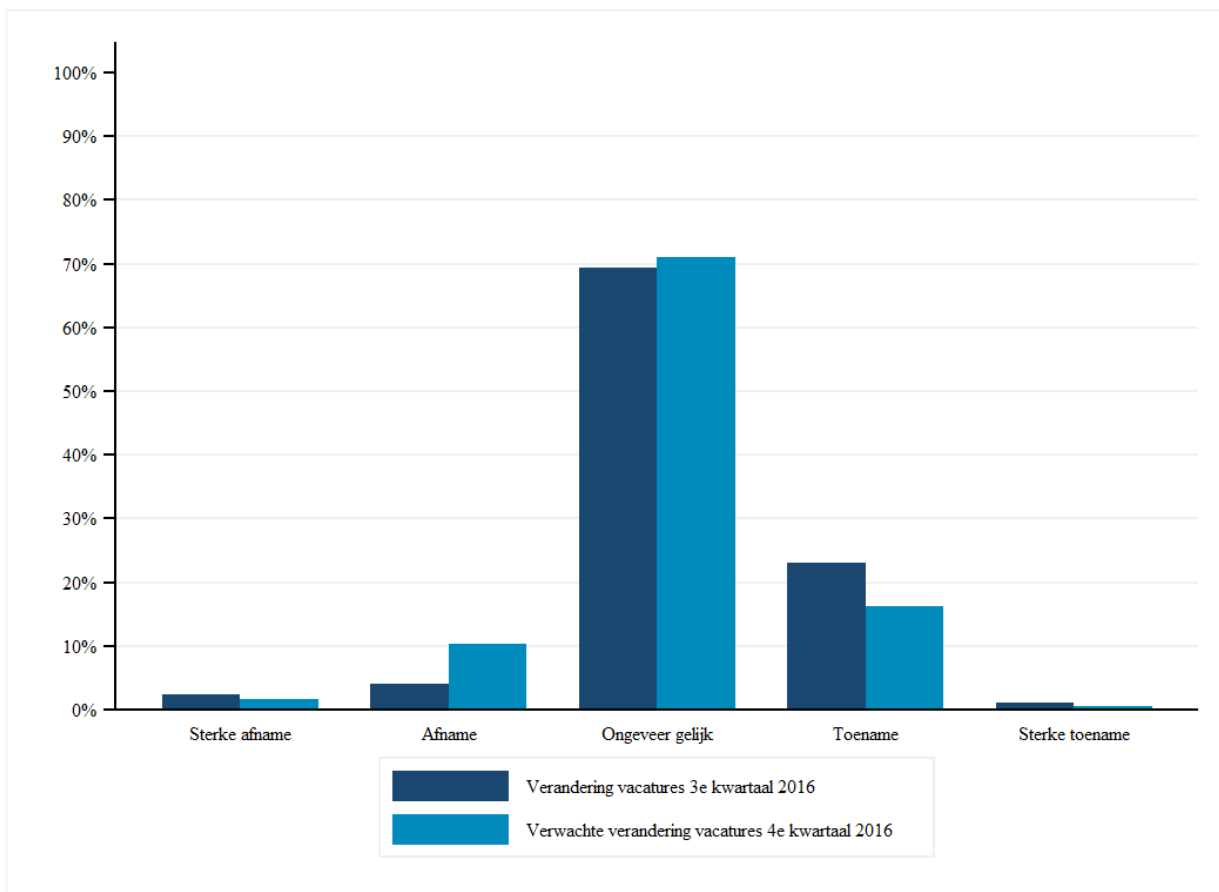
ACTUELE VACATUREONTWIKKELING

Figuur 4 geeft in meer detail de ontwikkeling weer van het aantal vacatures in de Metalektro gedurende het derde kwartaal van 2016 (donkerblauwe balkjes). Tevens toont de figuur welke verwachtingen bedrijven op meetmoment oktober 2016 hebben over de vacatureontwikkeling in het vierde kwartaal van 2016 (lichtblauwe balkjes).

Figuur 4 lijkt, niet verrassend, sterk op figuur 2 (actuele ontwikkeling in de werkgelegenheid). Bij zeven op de tien bedrijven is het aantal vacatures in het derde kwartaal van 2016 niet noemenswaardig veranderd. Onder de bedrijven met een verandering in het vacaturevolume, gaat het veel vaker om bedrijven met een groeiend vacaturevolume (24%) dan bedrijven met een daling (6%). Het verschil betreft +18 procentpunt.

Als we kijken naar de verwachte ontwikkelingen in het vacaturevolume in het vierde kwartaal van 2016, dan zien we dat er wederom meer bedrijven zijn die een groeiend volume verwachten dan bedrijven met een afnemend volume (17% tegen 12%).

Figuur 4 Verandering in vacatures in het 3^e kwartaal 2016 en verwachtingen voor het 4^e kwartaal 2016



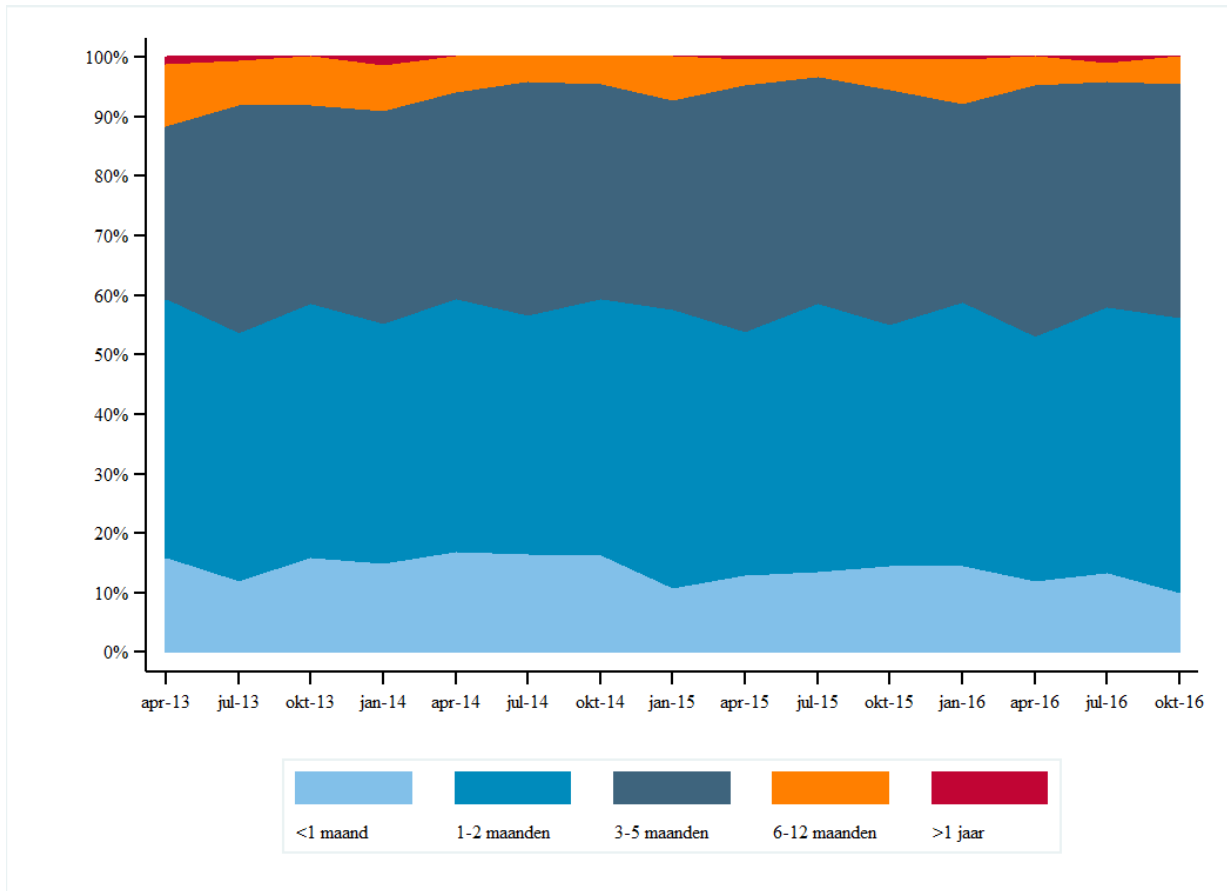
Bron: ROA, Arbeidsmarktmonitor Metalektro, Werkgelegenheidsbarometer 2016-3

DUUR OPENSTAANDE VACATURES VOOR TECHNISCH PERSONEEL

Figuur 5 laat voor metalektrobedrijven met openstaande vacatures voor technisch personeel zien hoeveel tijd zij gemiddeld nodig hebben om deze in te vullen. Het betreffen de resultaten vanaf het eerste kwartaal 2013 tot en met het derde kwartaal van 2016.

In het derde kwartaal van 2016 gaf 56% van de bedrijven aan dat hun vacatures gemiddeld maximaal twee maanden open staan. Dit aandeel ligt hiermee tussen de percentages uit de eerste twee kwartalen van 2016 (respectievelijk 53% en 58%). Wanneer we verder terugkijken in de tijd dan zien we een eenduidige duidelijke trend in de duur van openstaande vacatures. Er zijn tussen de meeste kwartalen weliswaar kleine golfbewegingen te zien, maar deze verschillen zijn steeds beperkt in omvang. Wel zien we dat het aandeel bedrijven met vacatures die doorgaans kort open staan (maximaal één maand) nog niet eerder zo klein (10%) was als in het derde kwartaal van 2016. De volgende kwartalen moeten uitwijzen of het hier een tijdelijke en/of toevallige uitschieter betreft.

Figuur 5: Hoe lang staan uw vacatures gemiddeld open voordat deze ingevuld worden?
(% bedrijven)



Bron: ROA, Arbeidsmarktmonitor Metalektro, Werkgelegenheidsbarometer 2016-3

METHODIEK

Vier keer per jaar krijgen bedrijven in de Metalektro een vragenlijst van de Arbeidsmarktmonitor Metalektro voorgelegd. Hierin wordt onder meer gevraagd naar de feitelijke veranderingen op het gebied van werkgelegenheid en vacatures in het *afgelopen* kwartaal, alsook naar de verwachtingen voor het *komende* kwartaal. Op basis hiervan wordt ieder kwartaal de werkgelegenheidsbarometer geactualiseerd. De werkgelegenheidsbarometer uit de meting van oktober 2016 is gebaseerd op de respons van 173 bedrijven, welke een representatieve afspiegeling vormen van de gehele populatie metalektrobedrijven.

Om een algemeen beeld te kunnen presenteren van de werkgelegenheidsontwikkeling in de voorbije perioden wordt in figuur 1 een indicator voor de werkgelegenheidsontwikkeling weergegeven. Deze indicator is als volgt berekend: het aantal bedrijven met personeelsgroei minus het aantal bedrijven met krimp, gedeeld door het totaal aantal bedrijven. Een positieve waarde van de indicator wijst op een groeiende werkgelegenheid in de sector, terwijl een negatieve waarde duidt op een krimpende werkgelegenheid. Deze gerealiseerde werkgelegenheidsontwikkelingen worden in de figuur weergegeven door blauwgrijze balkjes. Een index voor de verwachtingen omtrent de nabije toekomst (komende drie maanden) wordt weergegeven door middel van een rode lijn.

Vervolgens komen aan bod: de actuele werkgelegenheidsontwikkelingen (figuur 2), de vacaturebarometer (figuur 3, dit betreft de vacatureontwikkeling op langere termijn, de berekeningswijze is analoog aan die van de werkgelegenheidsbarometer uit figuur 1) en de actuele veranderingen op het gebied van openstaande vacatures (figuur 4). Waar in de figuren 2 en 4 wordt gesproken van een toe- of afname betekent dit een verandering van 5-14%. Een sterke toe- of afname betekent een verandering van 15% of meer, terwijl een verandering van minder dan 5% wordt gezien als een status quo. Bij de veranderingen op het gebied van werkgelegenheid en vacatures wordt de feitelijke verandering in het afgelopen kwartaal met een donkerblauwe balk weergegeven, terwijl de verwachte verandering voor het komende kwartaal met een lichtblauwe balk wordt weergegeven.

Deze werkgelegenheidsbarometer wordt in opdracht van de Stichting A+O Metalektro uitgevoerd door het Researchcentrum voor Onderwijs en Arbeidsmarkt (ROA) van de Universiteit Maastricht. Voor meer informatie kunt u contact opnemen met dr. Ruud Gerards, tel. 043-3883647, e-mail r.gerards@maastrichtuniversity.nl