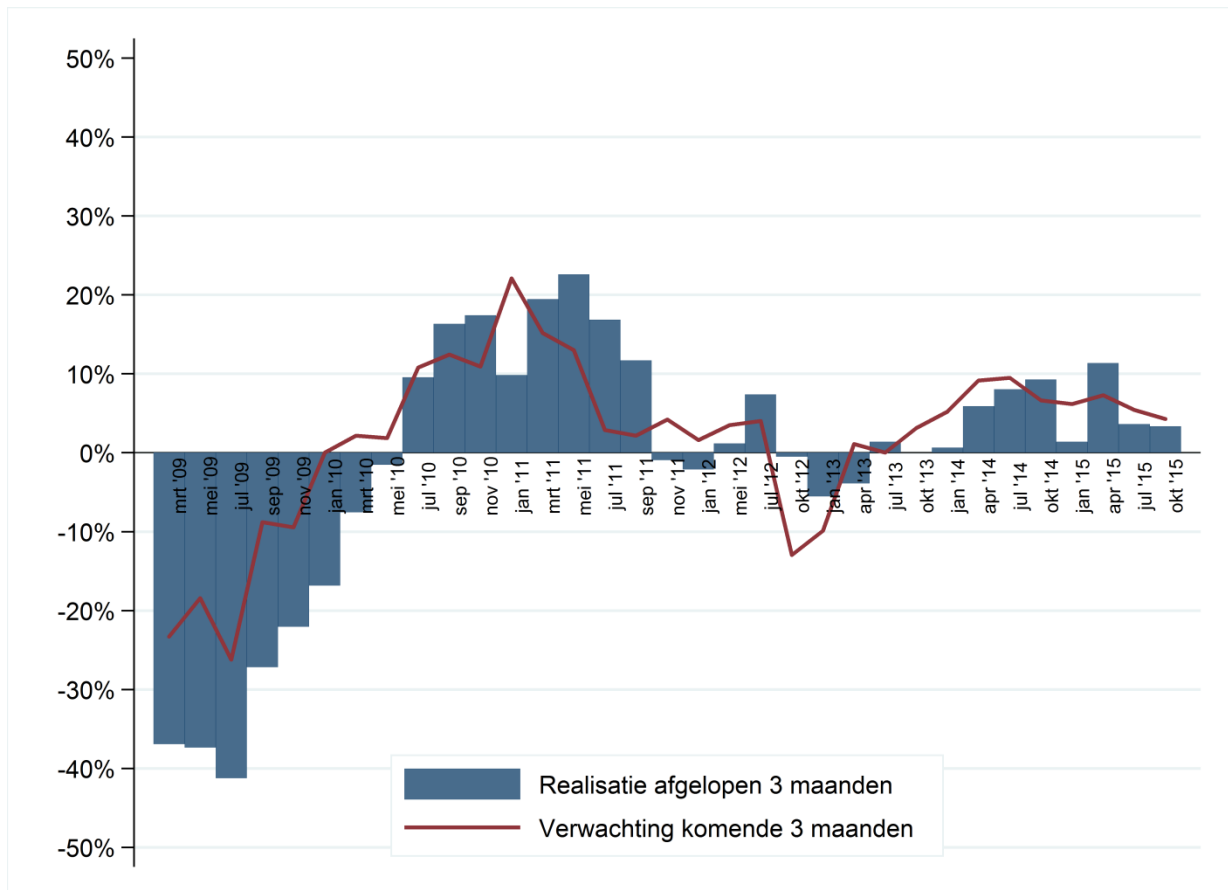


**INDICATOREN VOOR WERKGELEGENHEIDSREALISATIE EN -VERWACHTINGEN, 2009-2015**

In de Arbeidsmarktmonitor Metalektro wordt viermaal per jaar aan metaalektrobedrijven gevraagd terug te kijken op de werkgelegenheidsontwikkelingen over het afgelopen kwartaal. Daarnaast spreken werkgevers elk kwartaal hun verwachtingen uit voor de werkgelegenheidsontwikkelingen in het eerstvolgende kwartaal. In oktober 2015 keken metaalektrobedrijven terug naar de ontwikkelingen in het derde kwartaal van 2015 en vooruit naar de verwachte ontwikkelingen in het vierde kwartaal van 2015.

Figuur 1 toont de werkgelegenheidsontwikkelingen in de Metalektro aan de hand van twee indicatoren. De *gerealiseerde* werkgelegenheidsontwikkeling in het voorgaande kwartaal wordt in de figuur weergegeven door de blauwe balkjes. De rode lijn geeft de *verwachte* werkgelegenheidsontwikkelingen voor het komende kwartaal weer.

**Figuur 1** Indicator werkgelegenheidsontwikkeling Metalektro



Bron: ROA, Arbeidsmarktmonitor Metalektro, 2009-2015

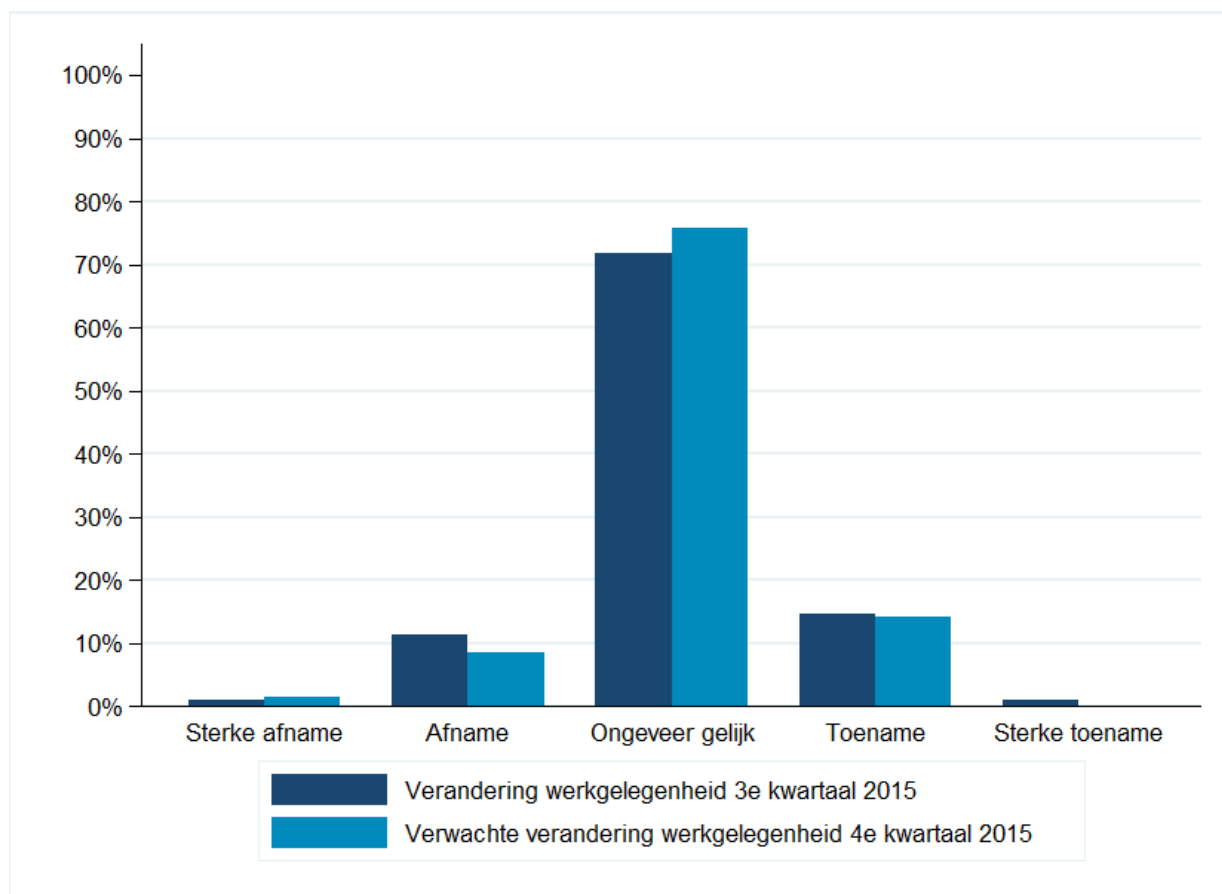
Zoals is te zien aan het blauwe balkje bij oktober 2015, zagen in het derde kwartaal van 2015 meer bedrijven hun werkgelegenheid groeien dan krimpen. Daarmee is de werkgelegenheidsontwikkeling in de Metalektro al twee jaar onafgebroken positief. Bovendien

zijn de balkjes voor het tweede en derde kwartaal vrijwel gelijk aan elkaar, wat erop wijst dat het overwicht aan bedrijven met werkgelegenheidsgroei ongeveer constant is het afgelopen halfjaar. De rode lijn in figuur 1 laat zien dat de verwachtingen van metaalektrobedrijven voor het vierde kwartaal van 2015 nog steeds positief zijn. Het overwicht van bedrijven dat een werkgelegenheidsgroei verwacht is echter iets lager dan in april en juli 2015.

### EEN GEDETAILLEERDER BEELD VAN DE WERKGELEGENHEIDSONTWIKKELING

De donkerblauwe balkjes in figuur 2 laten de gerealiseerde werkgelegenheidsontwikkeling zien in het derde kwartaal van 2015. De lichtblauwe balkjes geven aan in welke richting de werkgelegenheid zich volgens metaalektrobedrijven in het vierde kwartaal van 2015 zal ontwikkelen.

**Figuur 2** Verandering werkgelegenheid in 3<sup>e</sup> kwartaal 2015 en verwachtingen voor het 4<sup>e</sup> kwartaal 2015



Bron: ROA, Arbeidsmarktmonitor Metalektro, Werkgelegenheidsbarometer 2015-3

Evenals in voorgaande kwartalen bleef in het derde kwartaal de werkgelegenheid voor het overgrote deel van de metaalektrobedrijven (72%) zo goed als gelijk. Bij de groep bedrijven die wel een verandering in werkgelegenheid zag is het aandeel bedrijven dat een (sterke) toename in de

## DERDE KWARTAAL 2015

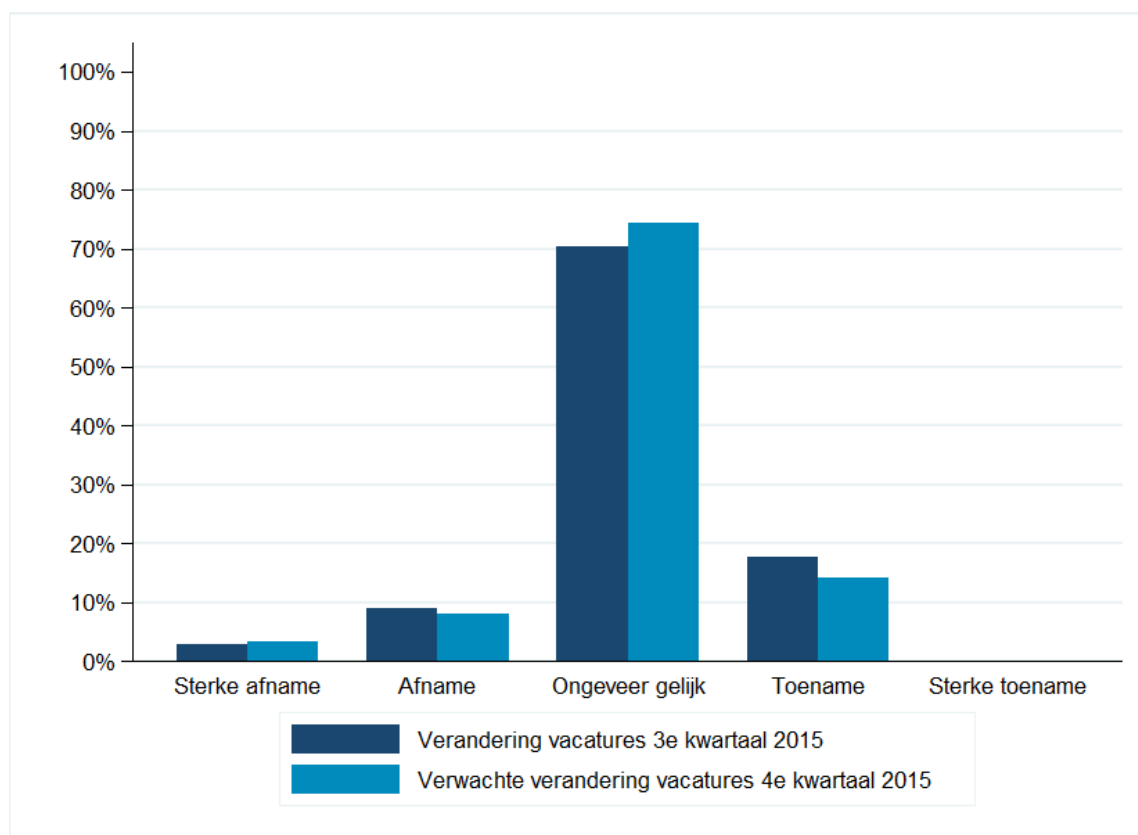
werkgelegenheid ervoer (16%) iets hoger dan het percentage bedrijven dat een (sterke) afname ervoer (12%). Het verschil is +4 procentpunt, wat resulteert in de positieve werkgelegenheidsindicator voor het derde kwartaal van 2015 (zie figuur 1).

Ook voor het vierde kwartaal van 2015 verwachten de meeste bedrijven (76%) dat de werkgelegenheid ongeveer gelijk zal blijven. Daarnaast geldt dat, net als bij de realisaties in het derde kwartaal van 2015, het aandeel bedrijven dat een (sterke) toename in de werkgelegenheid verwacht (14%) het percentage bedrijven dat een (sterke) afname in de werkgelegenheid verwacht (10%) overtreft. Bedrijven verwachten dus dat de positieve werkgelegenheidsontwikkeling ook in het vierde kwartaal van 2015 zal doorzetten.

## VACATURES

Figuur 3 geeft de ontwikkeling van het aantal vacatures in de Metalektro gedurende het derde kwartaal van 2015 weer (donkerblauwe balkjes). Tevens blijkt uit de figuur welke verwachtingen bedrijven op meetmoment oktober 2015 hebben over de ontwikkeling van het aantal vacatures voor het vierde kwartaal van 2015 (lichtblauwe balkjes).

**Figuur 3** Verandering in vacatures in het 3<sup>e</sup> kwartaal 2015 en verwachtingen voor het 4<sup>e</sup> kwartaal 2015



Bron: ROA, Arbeidsmarktmonitor Metalektro, 2015/Werkgelegenheidsbarometer 2015-3

De positieve werkgelegenheidsontwikkeling die in de eerdere figuren zichtbaar was weerspiegelt zich ook in de ontwikkeling van het aantal vacatures. Figuur 3 toont immers dat het percentage bedrijven dat het aantal vacatures (sterk) zag toenemen (18%) groter is dan het aandeel bedrijven

## DERDE KWARTAAL 2015

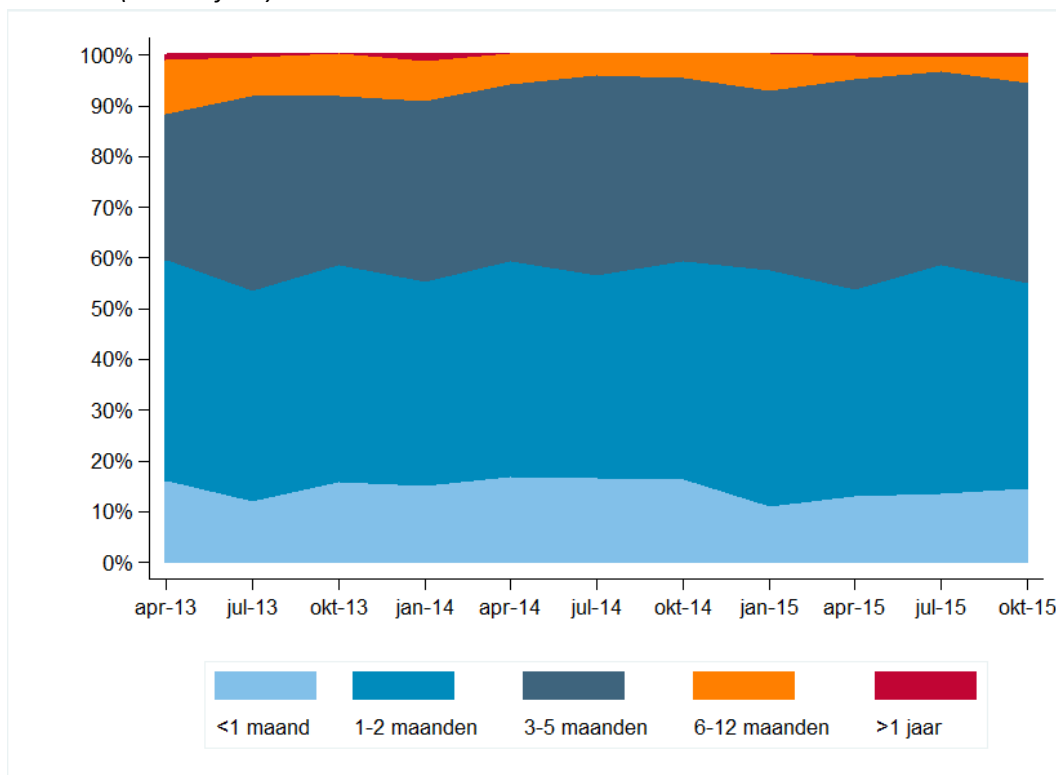
dat het aantal vacatures (sterk) zag afnemen (12%). Het verschil bedraagt +6 procentpunt. Dit overtreft de verwachtingen die bedrijven in juli 2015 uitspraken voor het derde kwartaal van 2015. Destijds was het aandeel bedrijven dat een (sterke) groei in het aantal vacatures voorzag met 8% lager dan het aandeel bedrijven dat een (sterke) krimp voorzag (11%).

Voor het vierde kwartaal van 2015 verwachten de meeste bedrijven (74%) dat het aantal vacatures binnen hun bedrijf (nagenoeg) gelijk zal blijven. Van de bedrijven die wel een verandering in het aantal vacatures verwacht, geeft een groter aandeel aan een (sterke) toename van het aantal vacatures te verwachten (14%) dan een (sterke) afname (11%). Beide verwachtingen samen suggereren dat het aantal vacatures in het derde kwartaal van 2015 per saldo mogelijk licht zal toenemen.

## DUUR OPENSTAANDE VACATURES

Figuur 4 laat voor de bedrijven met openstaande vacatures zien hoeveel tijd zij gemiddeld nodig hebben om deze in te vullen.

**Figuur 4** Hoe lang staan uw vacatures gemiddeld open voordat deze ingevuld worden?  
(% bedrijven)



Bron: ROA, Arbeidsmarktmonitor Metalektro, 2015/Werkgelegenheidsbarometer 2015- 3

In oktober 2015 gaf meer dan de helft van de bedrijven (54,8%) aan genoeg te hebben aan maximaal 2 maanden om hun vacante posities in te vullen. Dit is een lichte afname ten opzichte van het vorige kwartaal (-3,6 procentpunt). Deze afname is het gevolg van een afname van het aandeel bedrijven waar vacatures gemiddeld binnen 1 tot 2 maanden konden worden ingevuld. Het aantal bedrijven dat minder dan 1 maand deed over het invullen van vacatures steeg licht ten

opzichte van het derde kwartaal van 2015 (van 13,3% naar 14,3%). Het aandeel bedrijven dat drie maanden of langer bezig was met het werven van geschikt personeel steeg daarentegen van 41,6%

in juli tot 45,2% in oktober. Deze stijging is zowel zichtbaar in het aandeel bedrijven dat tussen de 3 en 5 maanden als tussen de 6 en 12 maanden nodig had voor het invullen van hun vacatures. Het aandeel bedrijven dat gemiddeld langer dan een jaar nodig had voor het invullen van vacatures bleef ongeveer gelijk (slechts een zeer minimale daling van 0,6% naar 0,5% van de bedrijven).

### **METHODIEK**

Vier keer per jaar krijgen bedrijven in de Metalektro een vragenlijst van de Arbeidsmarktmonitor Metalektro voorgelegd. Hierin wordt onder meer gevraagd naar de feitelijke veranderingen op het gebied van werkgelegenheid en vacatures in het *afgelopen* kwartaal, alsook naar de verwachtingen voor het *komende* kwartaal. Op basis hiervan wordt ieder kwartaal de werkgelegenheidsbarometer geactualiseerd. Deze werkgelegenheids-barometer van oktober 2015 is gebaseerd op de respons van 210 bedrijven, die een representatieve afspiegeling vormt van de gehele populatie metalektrobedrijven.

Om een algemeen beeld te kunnen presenteren van de werkgelegenheidsontwikkeling in de voorbije periode wordt in figuur 1 een indicator voor de werkgelegenheidsontwikkeling weergegeven. Deze indicator is als volgt berekend: het aantal bedrijven met personeelsgroei minus het aantal bedrijven met krimp, gedeeld door het totaal aantal bedrijven. Een positieve waarde van de indicator wijst op een groeiende werkgelegenheid in de sector, terwijl een negatieve waarde duidt op een krimpende werkgelegenheid. Deze gerealiseerde werkgelegenheidsontwikkelingen worden in de figuur weergegeven door blauwe balkjes. Een index voor de verwachtingen omtrent de nabije toekomst (komende drie maanden) wordt weergegeven door middel van een rode lijn.

Vervolgens komen in de werkgelegenheidsbarometer aan bod: de werkgelegenheidsontwikkelingen (figuur 2) en de veranderingen op het gebied van openstaande vacatures (figuur 3). Waar in de figuren 2 en 3 wordt gesproken van een toe- of afname betekent dit een verandering van 5-14%. Een sterke toe- of afname betekent een verandering van 15% of meer, terwijl een verandering van minder dan 5% wordt gezien als een status quo. Bij de veranderingen op het gebied van werkgelegenheid en vacatures wordt de feitelijke verandering in het afgelopen kwartaal met een donkerblauwe balk weergegeven, terwijl de verwachte verandering voor het komende kwartaal met een lichtblauwe balk wordt weergegeven.

Deze werkgelegenheidsbarometer wordt uitgevoerd door het *Researchcentrum voor Onderwijs en Arbeidsmarkt* (ROA) van de Universiteit Maastricht in opdracht van de Stichting A+O Metalektro. Voor meer informatie kunt u contact opnemen met dr. Ruud Gerards, tel. 043-38 83 647, e-mail [r.gerards@maastrichtuniversity.nl](mailto:r.gerards@maastrichtuniversity.nl)